



Ministero dell'Economia e delle Finanze  
DIPARTIMENTO DELLE FINANZE  
DIREZIONE STUDI E RICERCHE ECONOMICO FISCALI  
UFFICIO CONSUNTIVAZIONE, PREVISIONE ED ANALISI FISCALI

# Bollettino

(Gennaio-Marzo 2014)

Numero 145 - Maggio 2014

## INDICE DEGLI ARGOMENTI

<b>Bollettino</b>	Entrate tributarie erariali: accertamenti (competenza giuridica) <i>Le Entrate</i> <i>Analisi dei flussi del periodo</i> <i>Analisi dei flussi del mese</i> <i>Composizione percentuale delle entrate tributarie totali</i>
<b>Sezione I</b>	Entrate tributarie erariali: i ruoli (cassa)
<b>Sezione II</b>	Entrate tributarie degli enti territoriali <i>Premessa</i> <i>Entrate tributarie degli enti territoriali e degli enti locali</i>
<b>Sezione III</b>	Entrate tributarie erariali: incassi <i>Incassi totali</i> <i>Analisi dei flussi del periodo</i> <i>Analisi dei flussi del mese</i>

Responsabile del progetto	Francesca Faedda
Redattore	Francesca Nesci
Collaboratori	Giacomo Giannone, Alessandro Rollo, Eugenio Simoni
Flussi informativi	I flussi provengono dal Reparto II della Direzione Studi e Ricerche Economico-Fiscali, Dipartimento delle Finanze (Resp. Sabatino Alimenti)

Ministero dell'Economia e delle Finanze  
Dipartimento delle Finanze  
Direzione Studi e Ricerche Economico-Fiscali  
Ufficio III - Consuntivazione, previsione ed analisi delle entrate  
Via dei Normanni, 5 - 00184 Roma  
Tel. +39 06 93836170/1/2 Fax +39 06 50171830  
Internet: <http://www.finanze.it>  
E-mail: [df.def.segreteria@finanze.it](mailto:df.def.segreteria@finanze.it)

## BOLLETTINO

## ENTRATE TRIBUTARIE ERARIALI:

## ACCERTAMENTI (COMPETENZA GIURIDICA)

**Le Entrate**

Le entrate totali  
del periodo: +1,8%  
Dirette: -1,8%  
Indirette: +6,5%

Nel periodo gennaio-marzo 2014 le entrate tributarie erariali (Fig. 1) accertate in base al criterio della competenza giuridica risultano in crescita dell'1,8%, per effetto della flessione delle imposte dirette (-1,8%) e l'aumento delle imposte indirette (+6,5%).

**Analisi dei flussi del periodo**

Le entrate totali ammontano a 88.925 milioni di euro (+1.533 milioni di euro, pari a +1,8%). Le imposte dirette si attestano a 49.024 milioni di euro (-917 milioni di euro, pari a -1,8%) e le imposte indirette risultano pari a 39.901 milioni di euro (+2.450 milioni di euro, pari a +6,5%).

**Imposte dirette**

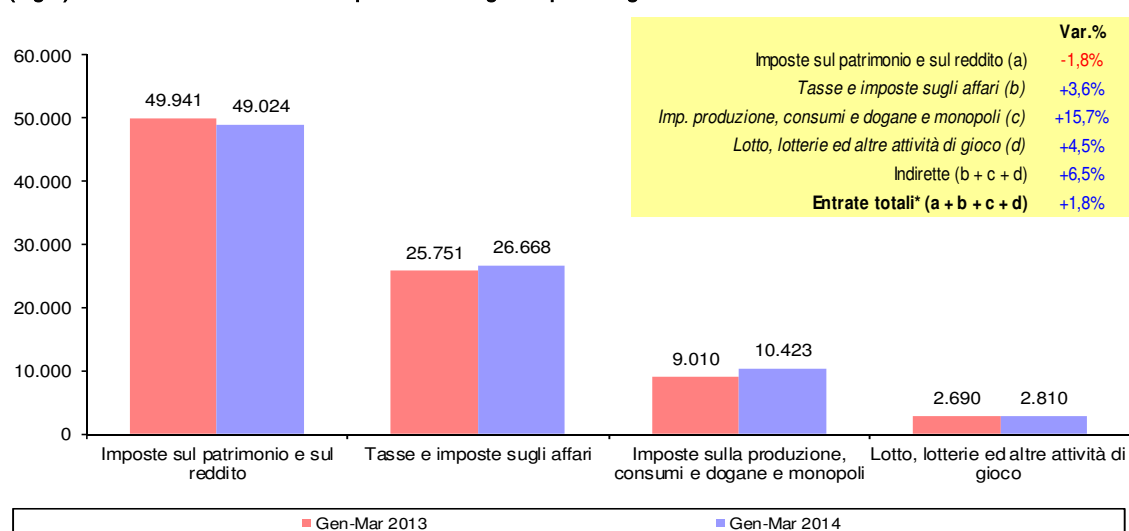
IRPEF: -0,3%  
Ritenute dipendenti  
e autonomi: -0,5%  
Autoliquidazione: +3,4%

Il gettito IRPEF, che si è attestato a 44.047 milioni di euro (-135 milioni di euro, pari a -0,3%), riflette l'andamento delle seguenti componenti:

- ritenute effettuate sui redditi dei dipendenti del settore privato, 20.028 milioni di euro (-219 milioni di euro, pari a -1,1%);
- ritenute sui redditi dei dipendenti del settore pubblico, 20.129 milioni di euro (+84 milioni di euro, pari a +0,4%);
- ritenute sui redditi dei lavoratori autonomi, 3.190 milioni di euro (-97 milioni di euro, pari a -3,0%);

(Fig.1)

Composizione del gettito per categorie di bilancio



(\*) Dal 2013 le entrate tributarie sono al netto di quelle relative agli utili delle lotterie nazionali, delle lotterie istantanee e del bingo, che a decorrere dal 1/1/2013 sono considerate tra le entrate extratributarie.

- ritenute a titolo di acconto applicate ai pagamenti relativi ai bonifici disposti dai contribuenti per beneficiare di oneri deducibili o per le spese per le quali spetta la detrazione d'imposta (art. 25 del D.L. n. 78/2010), 279 milioni di euro (+83 milioni di euro, pari a +42,3%);
- versamenti in autoliquidazione, 421 milioni di euro (+14 milioni di euro, pari a +3,4%).

*IRES: -1,1%*

L'**IRES** è risultata pari a 1.048 milioni di euro (-12 milioni di euro, pari a -1,1%).

Dall'**imposta sostitutiva delle imposte sui redditi nonché ritenute sugli interessi e altri redditi di capitale** sono affluiti 1.781 milioni di euro (-368 milioni di euro, pari a -17,1%):

- 131 milioni di euro (-307 milioni di euro, pari a -70,1%) dalle ritenute su interessi e premi corrisposti da istituti di credito (capitolo 1026, articolo 5);
- 1.062 milioni di euro (-114 milioni di euro, pari a -9,7%) dalla sostitutiva su interessi e premi di obbligazioni e titoli similari (capitolo 1026, articolo 23);
- 588 milioni di euro (+53 milioni di euro, pari a +9,9%) dalle altre entrate.

Sul capitolo 1026 articolo 5 confluisce, in particolare, il minor gettito registrato nel mese di febbraio del saldo delle ritenute su interessi e premi corrisposti da istituti di credito nell'anno 2013. Per tali ritenute è previsto il versamento di due acconti a giugno e ottobre nell'anno di riferimento, calcolati sulle basi imponibili dell'anno precedente, e del saldo, che si versa a febbraio dell'anno successivo. I versamenti di febbraio relativi al saldo risentono dell'incremento di dieci punti percentuali dell'acconto, come disposto dall'art 11, comma 21, del D.L. n. 76/2013, già versato nel mese di ottobre.

L'imposta sostitutiva, di cui al capitolo 1026 articolo 23, su interessi e premi di obbligazioni e titoli similari che si versa mensilmente entro il quindicesimo giorno del mese successivo a quello di riferimento e con un saldo annuale da versare entro il termine del saldo annuale delle imposte sui redditi (art. 4 del D.Lgs. n. 239/1996), decresce di 114 milioni di euro (-9,7%).

L'**imposta sostitutiva sui redditi da capitale e sulle plusvalenze** si è attestata a 816 milioni di euro (-362 milioni di euro, pari a -30,7%), di cui 796 milioni di euro (-157 milioni di euro, pari a -16,5%) derivano dall'imposta sostitutiva sul risultato maturato delle gestioni individuali di portafoglio di cui all'art. 7 del D.Lgs. 21 febbraio 1997 n. 461 (capitolo 1034 articolo 2).

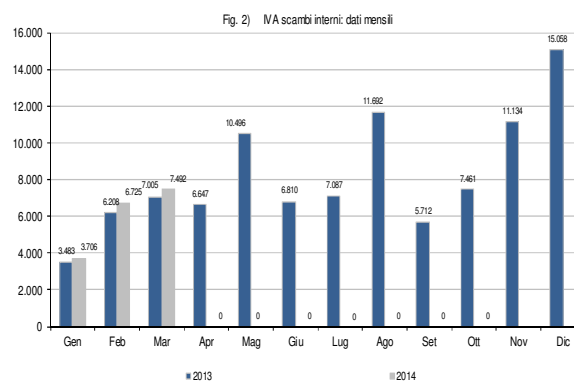
Deriva un gettito pari a 145 milioni di euro (+27 milioni di euro, pari a +22,9%) dalle **ritenute su utili distribuiti dalle persone giuridiche** e a 573 milioni di euro (+36 milioni di euro, pari a +6,7%) dall'**imposta sostitutiva sul valore dell'attivo dei fondi pensione**.

#### *Imposte indirette*

*IVA: +4,4%*

Nel periodo gennaio-marzo 2014 le entrate **IVA** sono risultate pari a 21.018 milioni di euro (+894 milioni di euro, pari a +4,4%):

- 17.923 milioni di euro (+1.227 milioni di euro, pari a +7,3%) derivano dalla componente relativa agli scambi interni (Fig. 2);
- 3.095 milioni di euro (–333 milioni di euro, pari a –9,7%) affluiscono dal prelievo sulle importazioni.



Il gettito delle imposte sulle transazioni presenta i seguenti andamenti:

- l'imposta di **registro** ha generato entrate per 1.075 milioni di euro (+57 milioni di euro, pari a +5,6%);
- l'imposta di **bollo** per 991 milioni di euro (+25 milioni di euro, pari a +2,6%);
- le tasse e imposte **ipotecarie** per 370 milioni di euro (–81 milioni di euro, pari a –18,0%);
- i **diritti catastali e di scritturato** per 158 milioni di euro (–37 milioni di euro, pari a –19,0%).

Tra le altre imposte sugli affari, l'imposta sulle **assicurazioni** ammonta a 323 milioni di euro (+8 milioni di euro, pari a +2,5%), i **canoni di abbonamento** radio e TV a 1.589 milioni di euro (–24 milioni di euro, pari a –1,5%), le **concessioni governative** a 580 milioni di euro (–14 milioni di euro, pari a –2,4%) e le **tasse automobilistiche** a 207 milioni di euro (–9 milioni di euro, pari a –4,2%).

L'**accisa sui prodotti energetici, loro derivati e prodotti analoghi (oli minerali)** si attesta a 5.322 milioni di euro (+653 milioni di euro, pari a +14,0%), l'**accisa sull'energia elettrica e addizionali** ammonta a 780 milioni (+164 milioni, pari a +26,6%), mentre l'**accisa sul gas naturale per combustione (gas metano)** ha generato entrate per 1.247 milioni di euro (+269 milioni di euro, pari a +27,5%). La **maggiorazione Tares**, riservata interamente allo Stato, ha generato un gettito di 285 milioni di euro.

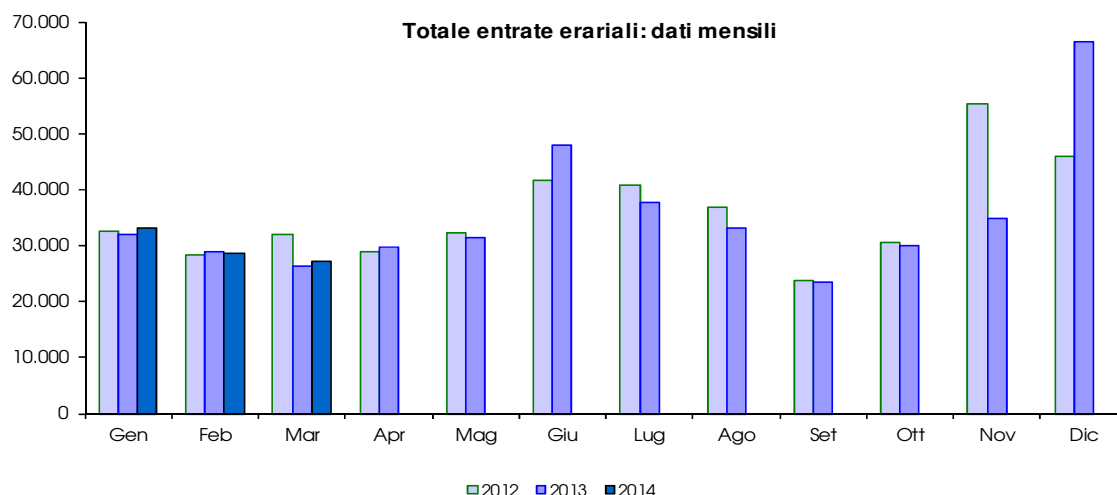
In crescita il gettito delle imposte il cui andamento non è direttamente legato alla congiuntura economica (+2,8%):

- le entrate totali relative ai **giochi** (che includono varie imposte classificate come entrate erariali sia dirette che indirette) sono risultate pari a 2.898 milioni di euro (+119 milioni di euro, pari a +4,3%); considerando solo le imposte indirette, il gettito delle attività da gioco (lotto, lotterie e delle altre attività di gioco) è di 2.810 milioni di euro (+120 milioni di euro, pari a +4,5%);
- il gettito dell'imposta sul consumo dei **tabacchi** ammonta a 2.397 milioni di euro (+32 milioni di euro, pari a +1,4%);
- l'imposta sulle **successioni e donazioni** ha fatto registrare entrate per 131 milioni di euro (–5 milioni di euro, pari a –3,7%).

*Oli minerali: +14,0%*

*Energia elettrica: +26,6%*

*Gas metano: +27,5%*



### *Analisi dei flussi del mese*

Nel mese di marzo 2014 si registrano entrate totali per 27.141 milioni di euro (+798 milioni di euro, pari a +3,0%).

Le imposte dirette risultano pari a 12.506 milioni di euro (-346 milioni di euro, pari a -2,7%). Il gettito **IRPEF** si è attestato a 11.496 milioni di euro (-117 milioni di euro, pari a -1,5%). In particolare, le ritenute effettuate sui dipendenti del settore privato ammontano a 5.034 milioni di euro (-105 milioni di euro, pari a -2,0%), quelle sui dipendenti del settore pubblico a 5.266 milioni di euro (-93 milioni di euro, pari a -1,7%) e quelle sui lavoratori autonomi a 1.044 milioni di euro (-8 milioni di euro, pari a -0,8%). Le ritenute a titolo di acconto applicate ai pagamenti relativi ai bonifici disposti dai contribuenti per beneficiare di oneri deducibili o per i quali spetta la detrazione (art. 25 del D.L. n. 78/2010) risultano pari a 49 milioni di euro (+2 milioni di euro, pari a +4,3%). I versamenti in autoliquidazione sono pari a 103 milioni di euro (+27 milioni di euro, pari a +35,5%). L'**IRES** registra un gettito di 202 milioni di euro (-26 milioni di euro, pari a -11,4%).

Le imposte indirette risultano pari a 14.635 milioni di euro (+1.144 milioni di euro, pari a +8,5%).

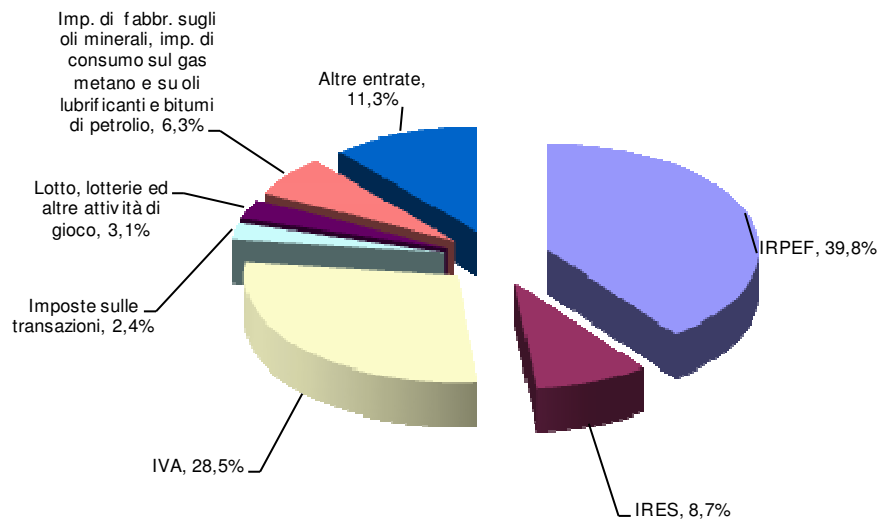
I flussi mensili **IVA** ammontano a 8.461 milioni di euro (+345 milioni di euro, pari a +4,3%): 7.492 milioni di euro (+487 milioni di euro, pari a +7,0%) derivano dalla componente scambi interni e 969 milioni di euro (-142 milioni di euro, pari a -12,8%) dai prelievi sulle importazioni. L'**imposta di registro** ha generato entrate per 358 milioni di euro (+57 milioni di euro, pari a +18,9%).

L'**accisa sui prodotti energetici, loro derivati e prodotti analoghi (oli minerali)** si attesta a 1.928 milioni di euro (+150 milioni di euro, pari a +8,4%), mentre l'**accisa sul gas naturale per combustione (gas metano)** ha generato entrate per 610 milioni di euro (+287 milioni di euro, pari a +88,9%).

*Composizione percentuale delle entrate tributarie totali*

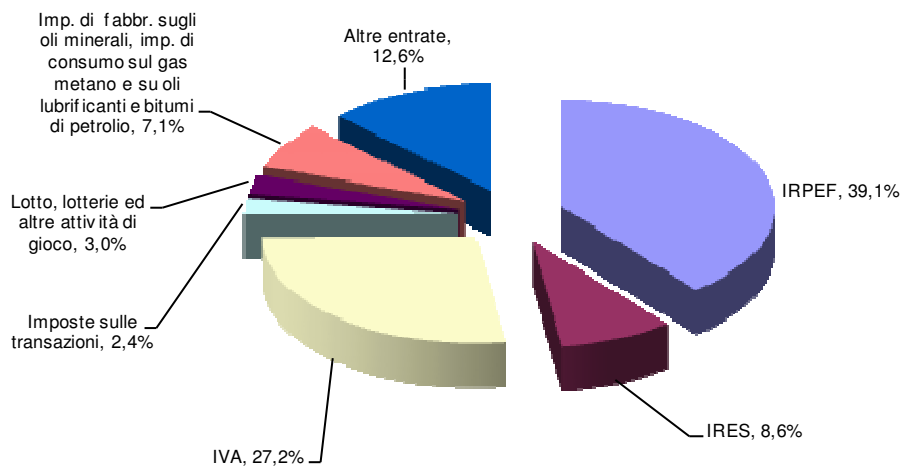
**Gen-Mar 2013**

Composizione percentuale delle entrate tributarie



**Gen-Mar 2014**

Composizione percentuale delle entrate tributarie



## Sintesi del bilancio dello Stato

Accertamenti (in milioni di euro)	Preconsuntivo		Var. ass. Gen-Mar 2013-2014	Var. % Gen-Mar 2013-2014
	Gen-Mar	Gen-Mar		
	2013	2014		
<b>IRPEF</b>	<b>44.182</b>	<b>44.047</b>	<b>-135</b>	<b>-0,3%</b>
Ritenute dipendenti settore pubblico	20.045	20.129	84	0,4%
Ritenute dipendenti settore privato	20.247	20.028	-219	-1,1%
Ritenute lavoratori autonomi	3.287	3.190	-97	-3,0%
Rit. a titolo di acconto sui bonifici per beneficiare di oneri deduc. o detr.	196	279	83	42,3%
IRPEF saldo	72	63	-9	-12,5%
IRPEF acconto	335	358	23	6,9%
<b>IRES</b>	<b>1060</b>	<b>1048</b>	<b>-12</b>	<b>-1,1%</b>
IRES saldo	202	151	-51	-25,2%
IRES acconto	858	896	38	4,4%
<b>Sost. redditi nonchè rit. su interessi e altri redditi di capit. di cui</b>	<b>2.149</b>	<b>1.781</b>	<b>-368</b>	<b>-17,1%</b>
rit. su interessi e premi corrisposti da istituti di credito	438	131	-307	-70,1%
sost. su interessi e premi di obbligh. e titoli di cui al DLgs 239/96	1.176	1.062	-114	-9,7%
Rit. su utili distribuiti dalle persone giuridiche	118	145	27	22,9%
Sost. sui redditi da capitale e sulle plusvalenze	1.178	816	-362	-30,7%
Sost. dell'imp. sul reddito persone fisiche e rel. addiz. (cedolare secca sugli affitti)	10	19	9	90,0%
Imp. municipale propria riservata all'erario, art. 13, co. 11, DL 201/2011	75	6	-69	-92,0%
IMU riservata all'erario der. Imm. ad uso produt. class. Catast. d		37	37	
Imp. sulle riserve matematiche rami vita assicurazioni		5	5	
Sost. sul valore dell'attivo dei fondi pensione	537	573	36	6,7%
Altre dirette	1287	1265	-22	-1,7%
<b>Imposte dirette</b>	<b>49.941</b>	<b>49.024</b>	<b>-917</b>	<b>-1,8%</b>
Registro	1018	1075	57	5,6%
IVA	20.124	21018	894	4,4%
scambi interni	16.696	17.923	1227	7,3%
importazioni	3.428	3.095	-333	-9,7%
Bollo	966	991	25	2,6%
Assicurazioni	315	323	8	2,5%
Tasse e imposte ipotecarie	451	370	-81	-18,0%
Canoni di abbonamento radio e TV	1613	1589	-24	-1,5%
Concessioni governative	594	580	-14	-2,4%
Tasse automobilistiche	216	207	-9	-4,2%
Diritti catastali e di scritturato	195	158	-37	-19,0%
Accisa sui prodotti energetici, loro derivati e prodotti analoghi	4.669	5.322	653	14,0%
Accisa e imposta erariale sui gas incondensabili	146	130	-16	-11,0%
Accisa sull'energia elettrica e addiz. di cui al D.L. n. 51/88, art. 6, c. 7	616	780	164	26,6%
Accisa sul gas naturale per combustione	978	1.247	269	27,5%
Maggiorazione standard del tributo comunale sui rifiuti e sui servizi, riservata interamente allo Stato		285	285	
Imposta sul consumo dei tabacchi	2.365	2.397	32	1,4%
Provento del lotto*	1605	1569	-36	-2,2%
Proventi delle attività di gioco	123	105	-18	-14,6%
Apparecchi e congegni di gioco (DL 269/2003 art. 39, c. 13)	891	1.072	181	20,3%
Altre indirette	566	683	117	20,7%
<b>Imposte indirette</b>	<b>37.451</b>	<b>39.901</b>	<b>2.450</b>	<b>6,5%</b>
<b>Totale entrate**</b>	<b>87.392</b>	<b>88.925</b>	<b>1.533</b>	<b>1,8%</b>

(\*) I proventi del lotto sono al lordo delle vincite.

(\*\*) Dal 2013 le entrate tributarie sono al netto di quelle relative agli utili delle lotterie nazionali, delle lotterie istantanee e del bingo che a decorrere dal 1/1/2013 sono considerate tra le entrate extratributarie.



## Sintesi del bilancio dello Stato

Accertamenti (in milioni di euro)	Preconsuntivo		Var. ass.	Var. %
	Mar	Mar	Mar	Mar
	2013	2014	2013-2014	2013-2014
IRPEF	11673	11496	-177	-1,5%
Ritenute dipendenti settore pubblico	5.359	5.266	-93	-1,7%
Ritenute dipendenti settore privato	5.139	5.034	-105	-2,0%
Ritenute lavoratori autonomi	1052	1044	-8	-0,8%
Rit. a titolo di acconto sui bonifici per beneficiare di oneri deduc. o detr.	47	49	2	4,3%
IRPEF saldo	2	19	17	850,0%
IRPEF acconto	74	84	10	13,5%
IRES	228	202	-26	-11,4%
IRES saldo	82	55	-27	-32,9%
IRES acconto	146	146		
Sost. redditi nochè rit. su interessi e altri redditi di capit. di cui	669	604	-65	-9,7%
rit. su interessi e premi corrisposti da istituti di credito				
sost. su interessi e premi di obblig. e titoli di cui al DLgs 239/96	517	447	-70	-13,5%
Rit. su utili distribuiti dalle persone giuridiche	19	20	1	5,3%
Sost. sui redditi da capitale e sulle plusvalenze	93	6	-87	-93,5%
Sost. dell'imp. sul reddito persone fisiche e rel. addiz. (cedolare secca sugli affitti)	1	4	3	300,0%
Imp. municipale propria riservata all'erario, art. 13, co. 11, DL 201/2011	17	2	-15	-88,2%
IMU riservata all'erario der. Imm. ad uso produtt. class. Catast. d		13	13	
Imp. sulle riserve matematiche rami vita assicurazioni				
Sost. sul valore dell'attivo dei fondi pensione	2	3	1	50,0%
Altre dirette	171	179	8	4,7%
<b>Imposte dirette</b>	<b>12.852</b>	<b>12.506</b>	<b>-346</b>	<b>-2,7%</b>
Registro	301	358	57	18,9%
IVA	8.116	8.461	345	4,3%
scambi interni	7.005	7.492	487	7,0%
importazioni	1.111	969	-142	-12,8%
Bollo	371	297	-74	-19,9%
Assicurazioni	8	11	3	37,5%
Tasse e imposte ipotecarie	141	121	-20	-14,2%
Canoni di abbonamento radio e TV	47	55	8	17,0%
Concessioni governative	339	349	10	2,9%
Tasse automobilistiche	40	35	-5	-12,5%
Diritti catastali e di scritturato	59	50	-9	-15,3%
Accisa sui prodotti energetici, loro derivati e prodotti analoghi	1.778	1.928	150	8,4%
Accisa e imposta erariale sui gas incondensabili	53	46	-7	-13,2%
Accisa sull'energia elettrica e addiz. di cui al D.L. n. 51/88, art. 6, c. 7	200	359	159	79,5%
Accisa sul gas naturale per combustione	323	610	287	88,9%
Maggiorazione standard del tributo comunale sui rifiuti e sui servizi, riservata interamente		8	8	
Imposta sul consumo dei tabacchi	758	790	32	4,2%
Provento del lotto*	553	541	-12	-2,2%
Proventi delle attività di gioco	38	31	-7	-18,4%
Apparecchi e congegni di gioco (DL 269/2003 art. 39, c. 13)	169	336	167	98,8%
Altre indirette	197	249	52	26,4%
<b>Imposte indirette</b>	<b>13.491</b>	<b>14.635</b>	<b>1.144</b>	<b>8,5%</b>
<b>Totale entrate**</b>	<b>26.343</b>	<b>27.141</b>	<b>798</b>	<b>3,0%</b>

(\*) I proventi del lotto sono al lordo delle vincite.

(\*\*) Dal 2013 le entrate tributarie sono al netto di quelle relative agli utili delle lotterie nazionali, delle lotterie istantanee e del bingo che a decorrere dal 1/1/2013 sono considerate tra le entrate extratributarie.

## SEZIONE I

## ENTRATE TRIBUTARIE ERARIALI:

## I RUOLI (CASSA)

Nel periodo gennaio-marzo 2014 il gettito derivante dai ruoli si è attestato a 1.695 milioni (+141 milioni di euro, pari a +9,1%): 1.085 milioni di euro di euro (+107 milioni di euro, pari a +10,9%) sono affluiti dalle imposte dirette e 610 milioni di euro (+34 milioni di euro, pari a +5,9%) dalle imposte indirette.

<i>Ruoli (incassi)</i> <i>(in milioni di euro)</i>	<i>Preconsuntivo</i>	<i>Preconsuntivo</i>	<i>Var. ass.</i>	<i>Var. %</i>
	<i>Gen-Mar</i>	<i>Gen-Mar</i>	<i>Gen-Mar</i>	<i>Gen-Mar</i>
	<i>2013</i>	<i>2014</i>	<i>2013-2014</i>	<i>2013-2014</i>
IRPEF	594	640	46	7,7%
IRES	381	438	57	15,0%
ILOR	3	7	4	133,3%
Patrimoniale - imp. sul patrimonio netto di imprese e enti				
Altre dirette				
<b>Totale imposte dirette</b>	<b>978</b>	<b>1.085</b>	<b>107</b>	<b>10,9%</b>
Registro	16	21	5	31,3%
IVA	551	579	28	5,1%
Bollo				
Tasse e imposte ipotecarie	3	3		
Concessioni governative				
Tasse automobilistiche	3	3		
Altre indirette	3	4	1	33,3%
<b>Totale imposte indirette</b>	<b>576</b>	<b>610</b>	<b>34</b>	<b>5,9%</b>
<b>Totale ruoli</b>	<b>1.554</b>	<b>1.695</b>	<b>141</b>	<b>9,1%</b>
<i>Ruoli (incassi)</i> <i>(in milioni di euro)</i>	<i>Preconsuntivo</i>	<i>Preconsuntivo</i>	<i>Var. ass.</i>	<i>Var. %</i>
	<i>Mar</i>	<i>Mar</i>	<i>Mar</i>	<i>Mar</i>
	<i>2013</i>	<i>2014</i>	<i>2013-2014</i>	<i>2013-2014</i>
IRPEF	232	259	27	11,6%
IRES	134	177	43	32,1%
ILOR	2	2		
Patrimoniale - imp. sul patrimonio netto di imprese e enti				
Altre dirette				
<b>Totale imposte dirette</b>	<b>368</b>	<b>438</b>	<b>70</b>	<b>19,0%</b>
Registro	5	10	5	100,0%
IVA	215	230	15	7,0%
Bollo				
Tasse e imposte ipotecarie	1	1		
Concessioni governative				
Tasse automobilistiche	1	1		
Altre indirette	2	3	1	50,0%
<b>Totale imposte indirette</b>	<b>224</b>	<b>245</b>	<b>21</b>	<b>9,4%</b>
<b>Totale ruoli</b>	<b>592</b>	<b>683</b>	<b>91</b>	<b>15,4%</b>

## SEZIONE II

## ENTRATE TRIBUTARIE DEGLI ENTI TERRITORIALI

**Premessa**

In questa sezione del bollettino mensile vengono analizzati i dati relativi alle entrate tributarie territoriali. Al momento vengono esposti solo i dati relativi all'addizionale regionale e comunale all'IRPEF, all'imposta regionale sulle attività produttive e all'IMU.

**Entrate territoriali**

Le entrate derivanti dagli enti territoriali registrate nel periodo gennaio-marzo 2014, 5.881 milioni di euro, evidenziano una crescita del 9,1% (+490 milioni di euro, Fig. 4).

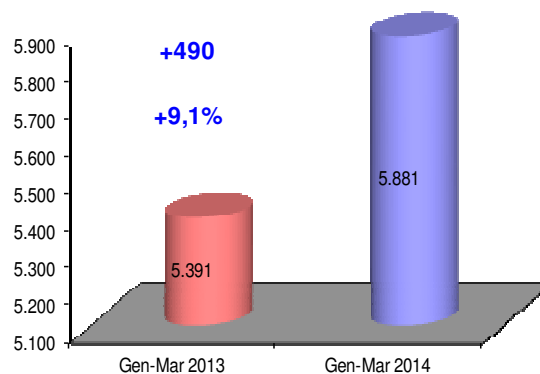
Addizionale regionale all'IRPEF: si attestano a 1.463 milioni di euro (+14 milioni di euro, pari a +1,0%) le entrate del periodo. Dai soggetti privati derivano 878 milioni di euro (+1 milione di euro, pari a +0,1%) e dalle amministrazioni pubbliche 585 milioni di euro (+13 milioni di euro, pari a +2,3%).

Addizionale comunale all'IRPEF: il gettito del periodo è di 429 milioni di euro (+40 milioni di euro, pari a +10,3%). Dai soggetti privati affluiscono 271 milioni di euro (+12 milioni di euro, pari a +4,6%), mentre dalle amministrazioni pubbliche 158 milioni di euro (+28 milioni di euro, pari a +21,5%).

IRAP: il gettito del periodo risulta pari a 3.351 milioni di euro (-57 milioni di euro, pari a -1,7%). Dai soggetti privati affluiscono 726 milioni di euro (+34 milioni di euro, pari a +4,9%) e dalle amministrazioni pubbliche 2.625 milioni di euro (-91 milioni di euro, pari a -3,4%).

Imposta municipale propria (IMU) comuni: il gettito del periodo ammonta a 638 milioni di euro (+493 milioni di euro, pari a +340,0%).

Fig. 4) Entrate territoriali del periodo (milioni di euro)



## ENTRATE TRIBUTARIE DEGLI ENTI TERRITORIALI

## Entrate territoriali e degli enti locali

<i>Entrate territoriali e degli enti locali</i> <i>(in milioni di euro)</i>	<i>Preconsuntivo</i>	<i>Preconsuntivo</i>	<i>Var. ass.</i>	<i>Var. %</i>
	<i>Gen-Mar</i>	<i>Gen-Mar</i>	<i>Gen-Mar</i>	<i>Gen-Mar</i>
	<i>2013</i>	<i>2014</i>	<i>2013-2014</i>	<i>2013-2014</i>
Addizionale regionale IRPEF	1449	1463	14	1,0%
Addizionale regionale IRPEF (dip. settore privato e lav. autonomi)	877	878	1	0,1%
Addizionale regionale IRPEF (dip. settore pubblico)	572	585	13	2,3%
Addizionale comunale IRPEF	389	429	40	10,3%
Addizionale comunale IRPEF (dip. settore privato e lav. autonomi)	259	271	12	4,6%
Addizionale comunale IRPEF (dip. settore pubblico)	130	158	28	21,5%
IRAP	3.408	3.351	-57	-1,7%
IRAP privata	692	726	34	4,9%
IRAP pubblica	2.716	2.625	-91	-3,4%
IMU (Quota comuni)	145	638	493	340,0%
<b>Totale entrate territoriali</b>	<b>5.391</b>	<b>5.881</b>	<b>490</b>	<b>9,1%</b>
<i>Entrate territoriali e degli enti locali</i> <i>(in milioni di euro)</i>	<i>Preconsuntivo</i>	<i>Preconsuntivo</i>	<i>Var. ass.</i>	<i>Var. %</i>
	<i>Mar</i>	<i>Mar</i>	<i>Mar</i>	<i>Mar</i>
	<i>2013</i>	<i>2014</i>	<i>2013-2014</i>	<i>2013-2014</i>
Addizionale regionale IRPEF	671	693	22	3,3%
Addizionale regionale IRPEF (dip. settore privato e lav. autonomi)	321	322	1	0,3%
Addizionale regionale IRPEF (dip. settore pubblico)	277	290	13	4,7%
Addizionale comunale IRPEF	187	203	16	8,6%
Addizionale comunale IRPEF (dip. settore privato e lav. autonomi)	116	124	8	6,9%
Addizionale comunale IRPEF (dip. settore pubblico)	71	79	8	11,3%
IRAP	994	1.038	44	4,4%
IRAP privata	226	267	41	18,1%
IRAP pubblica	768	771	3	0,4%
IMU (Quota comuni)	36	45	9	25,0%
<b>Totale entrate territoriali</b>	<b>1.888</b>	<b>1.979</b>	<b>91</b>	<b>4,8%</b>

**SEZIONE III**  
**ENTRATE TRIBUTARIE ERARIALI:**  
**INCASSI**

**Incassi totali**

Nel periodo gennaio-marzo 2014 sul bilancio dello Stato sono stati registrati incassi per un totale di 85.769 milioni di euro (+1.962 milioni di euro, pari a +2,3%). La dinamica degli incassi riflette l'andamento negativo delle imposte dirette (-2,4%) e quello positivo delle imposte indirette (+9,0%). Nel solo mese di marzo 2014 gli incassi registrati ammontano a 27.553 milioni di euro (+1.526 milioni di euro, pari a +5,9%).

**Analisi dei flussi di periodo***Imposte dirette*

Tra le principali imposte dirette, gli incassi IRPEF, 42.340 milioni di euro (-256 milioni di euro, pari a -0,6%), riflettono l'andamento delle seguenti componenti:

- le ritenute sui redditi dei dipendenti del settore privato, 18.800 milioni di euro (-212 milioni di euro, pari a -1,1%);
- le ritenute sui redditi dei dipendenti del settore pubblico, 19.152 milioni di euro (-47 milioni di euro, pari a -0,2%);
- le ritenute sui redditi dei lavoratori autonomi, 3.050 milioni di euro (-109 milioni di euro, pari a -3,5%);
- le ritenute a titolo di acconto applicate ai pagamenti relativi ai bonifici disposti dai contribuenti per beneficiare di oneri deducibili o per le spese per le quali spetta la detrazione d'imposta (art. 25 del D.L. n. 78/2010), 272 milioni di euro (+79 milioni di euro, pari a +40,9%);
- i versamenti in autoliquidazione, 426 milioni di euro (-13 milioni di euro, pari a -3,0%).

L'**IRES** si attesta a 1.457 milioni di euro (-86 milioni di euro, pari a -5,6%), di cui 1.019 milioni di euro (-143 milioni di euro, pari a -12,3%) derivanti dall'autoliquidazione.

L'**imposta sostitutiva delle imposte sui redditi nonché ritenute sugli interessi e altri redditi di capitale** ammonta a 1.721 milioni di euro (-371 milioni di euro, pari a -17,7%):

- 119 milioni di euro (-305 milioni di euro, pari a -71,9%) derivano dalle ritenute su interessi e premi corrisposti da istituti di credito (capitolo 1026, articolo 5);
- 1.029 milioni di euro (-116 milioni di euro, pari a -10,1%) dalla sostitutiva su interessi e premi di obbligazioni e titoli similari (capitolo 1026, articolo 23);
- 573 milioni di euro (+50 milioni di euro, pari a +9,6%) dalle altre entrate.

Tra le altre imposte dirette si segnalano in particolare gli incassi derivanti da:

- **ritenute su utili distribuiti dalle persone giuridiche**, pari a 141 milioni di euro (+25 milioni di euro, pari a +21,6%);
- **imposta sui redditi da capitale e sulle plusvalenze**, pari a 809 milioni di euro (-341 milioni di euro, pari a -29,7%);
- **imposta sostitutiva dell'attivo dei fondi pensione**, pari a 537 milioni di euro (+30 milioni di euro, pari a +5,9%).

#### *Imposte indirette*

Tra le principali imposte indirette, le entrate **IVA** risultano pari a 21.019 milioni di euro (+1.135 milioni di euro, pari a +5,7%), di cui:

- 17.164 milioni di euro (+1.147 milioni di euro, pari a +7,2%) affluiti dalla componente dell'IVA sugli scambi interni;
- 3.276 milioni di euro (-40 milioni di euro, pari a -1,2%) derivanti dalla tassazione delle importazioni.

Le imposte sulle transazioni evidenziano i seguenti andamenti:

- l'imposta di **registro** ha generato entrate per 973 milioni di euro (+64 milioni di euro, pari a +7,0%);
- l'imposta di **bollo** per 980 milioni di euro (+45 milioni di euro, pari a +4,8%);
- le tasse e imposte **ipotecarie** per 353 milioni di euro (-64 milioni di euro, pari a -15,3%);
- i **diritti catastali e di scritturato** per 147 milioni di euro (-29 milioni di euro, pari a -16,5%).

Le imposte minori sugli affari presentano i seguenti risultati:

- l'imposta sulle **assicurazioni** risulta pari a 377 milioni di euro (+8 milioni di euro, pari a +2,2%);
- i **canoni di abbonamento radio e TV** si attestano a 1.548 milioni di euro (-25 milioni di euro, pari a -1,6%);
- le **concessioni governative** sono pari a 564 milioni di euro (-7 milioni di euro, pari a -1,2%);
- le **tasse automobilistiche** si attestano a 97 milioni di euro (-5 milioni di euro, pari a -4,9%).

Il gettito dell'**accisa sui prodotti energetici, loro derivati e prodotti analoghi** (oli minerali) si attesta a 5.952 milioni di euro (+1.387 milioni di euro, pari a +30,4%) e quello dell'**accisa sul gas naturale per combustione** (gas metano) a 636 milioni di euro (-16 milioni di euro, pari a -2,5%). Dalla **maggiorazione Tares**, riservata interamente allo Stato, derivano 301 milioni di euro.

Il gettito delle imposte il cui andamento non è direttamente legato alla congiuntura economica (+2,6%) registra le seguenti variazioni:

- gli incassi totali relativi ai **giochi** (che includono varie imposte classificate come imposte sia dirette sia come indirette) sono risultati pari a 1.484 milioni di euro (+97 milioni di euro, pari a +7,0%);

- l'imposta sul consumo dei **tabacchi** ammonta a 2.297 milioni di euro (-2 milioni di euro, pari a -0,1%);
- l'imposta sulle **successioni e donazioni** è pari a 124 milioni di euro (+3 milioni di euro, pari a +2,5%).

#### *Analisi dei flussi del mese*

Gli incassi del mese di marzo 2014 relativi alle imposte dirette ammontano a 12.659 milioni di euro (-372 milioni di euro, pari a -2,9%). Le entrate IRPEF sono risultate pari a 11.117 milioni di euro (-155 milioni di euro, pari a -1,4%). Le ritenute sui redditi dei dipendenti del settore privato si attestano a 4.717 milioni di euro (-94 milioni di euro, pari a -2,0%), quelle sui redditi dei dipendenti del settore pubblico ammontano a 4.996 milioni di euro (-82 milioni di euro, pari a -1,6%), quelle sui redditi dei lavoratori autonomi a 998 milioni di euro (-7 milioni di euro, pari a -0,7%). L'IRES ammonta a 751 milioni di euro (-62 milioni di euro, pari a -7,6%).

Le imposte indirette risultano pari a 14.894 milioni di euro (+1.898 milioni di euro, pari a +14,6%). Il gettito dell'IVA si attesta a 8.387 milioni di euro (+428 milioni di euro, pari a +5,4%): 7.144 milioni di euro (+450 milioni di euro, pari a +6,7%) derivano dal prelievo sugli scambi interni e 1.013 milioni di euro (-37 milioni di euro, pari a -3,5%) dal prelievo sulle importazioni.

L'accisa sui prodotti energetici, loro derivati e prodotti analoghi (oli minerali) ha generato incassi per 2.984 milioni di euro (+1.247 milioni di euro, pari a +71,8%) e l'accisa sul gas naturale per combustione (gas metano) per 315 milioni di euro (-7 milioni di euro, pari a -2,2%).

## Sintesi del bilancio dello Stato

<i>Incassi</i> <i>(in milioni di euro)</i>	<i>Preconsuntivo</i> <i>Gen-Mar</i> <i>2013</i>	<i>Preconsuntivo</i> <i>Gen-Mar</i> <i>2014</i>	<i>Var. ass.</i> <i>Gen-Mar</i> <i>2013-2014</i>	<i>Var. %</i> <i>Gen-Mar</i> <i>2013-2014</i>
IRPEF	42.596	42.340	-256	-0,6%
<i>di cui</i>				
Ritenute dipendenti settore pubblico	19.199	19.152	-47	-0,2%
Ritenute dipendenti settore privato	19.012	18.800	-212	-1,1%
Ritenute lavoratori autonomi	3.159	3.050	-109	-3,5%
Rit. a titolo di acconto sui bonifici per beneficiare di oneri deduc. o detr.	193	272	79	40,9%
IRPEF saldo	76	68	-8	-10,5%
IRPEF acconto	363	358	-5	-1,4%
IRES	1.543	1.457	-86	-5,6%
<i>di cui</i>				
IRES saldo	218	146	-72	-33,0%
IRES acconto	943	873	-70	-7,4%
Sost. redditi nonchè rit. su interessi e altri redditi di capit.	2.092	1.721	-371	-17,7%
<i>di cui</i>				
rit. su interessi e premi corrisposti da istituti di credito	424	119	-305	-71,9%
sost. su interessi e premi di obblig. e titoli di cui al DLgs 239/96	1.145	1.029	-116	-10,1%
Sost. sui redditi da capitale e sulle plusvalenze	1.150	809	-341	-29,7%
Sost. dell'imp. sul reddito persone fisiche e rel. addiz. (cedolare secca sugli affitti)	11	18	7	63,6%
Sost. Ires-Irap per riallineamento valori contabili per adoz. IAS/IFRS	9	3	-6	-66,7%
Imp. municipale propria riservata all'erario, art. 13, co. 11, DL 201/2011	140	7	-133	-95,0%
IMU riservata all'erario der. Imm. ad uso produtt. class. Catast. d		43	43	
Imp. sulle riserve matematiche rami vita assicurazioni		5	5	
Sost. sul valore dell'attivo dei fondi pensione	507	537	30	5,9%
Altre dirette	784	713	-71	-9,1%
<b>Imposte dirette</b>	<b>48.832</b>	<b>47.653</b>	<b>-1.179</b>	<b>-2,4%</b>
Registro	909	973	64	7,0%
IVA	19.884	21.019	1.135	5,7%
scambi interni	16.017	17.164	1.147	7,2%
importazioni	3.316	3.276	-40	-1,2%
Bollo	935	980	45	4,8%
Assicurazioni	369	377	8	2,2%
Tasse e imposte ipotecarie	417	353	-64	-15,3%
Canoni di abbonamento radio e TV	1.573	1.548	-25	-1,6%
Concessioni governative	571	564	-7	-1,2%
Tasse automobilistiche	102	97	-5	-4,9%
Diritti catastali e di scritturato	176	147	-29	-16,5%
Accisa sui prodotti energetici, loro derivati e prodotti analoghi	4.565	5.952	1.387	30,4%
Accisa e imposta erariale sui gas incondensabili	147	130	-17	-11,6%
Accisa sull'energia elettrica e addiz. di cui al D.L. n. 511/88, art. 6, c. 7	589	711	122	20,7%
Accisa sul gas naturale per combustione	652	636	-16	-2,5%
Maggiorazione standard del tributo comunale sui rifiuti e sui servizi, riservata interamente allo S		301	301	
Imposta sul consumo dei tabacchi	2.299	2.297	-2	-0,1%
Provento del lotto*	222	311	89	40,1%
Proventi delle attività di gioco	123	106	-17	-13,8%
Apparecchi e congegni di gioco (DL 269/2003 art. 39, c. 13)	889	910	21	2,4%
Altre indirette	553	704	151	27,3%
<b>Imposte indirette</b>	<b>34.975</b>	<b>38.116</b>	<b>3.141</b>	<b>9,0%</b>
<b>Totale entrate</b>	<b>83.807</b>	<b>85.769</b>	<b>1.962</b>	<b>2,3%</b>

(\*)Le entrate derivanti dai Proventi del lotto sono al lordo delle vincite



## Sintesi del bilancio dello Stato

<i>Incassi</i> <i>(in milioni di euro)</i>	<i>Preconsuntivo</i> <i>Mar</i> <i>2013</i>	<i>Preconsuntivo</i> <i>Mar</i> <i>2014</i>	<i>Var. ass.</i> <i>Mar</i> <i>2013-2014</i>	<i>Var. %</i> <i>Mar</i> <i>2013-2014</i>
IRPEF	11272	11.117	-155	-1,4%
<i>di cui</i>				
Ritenute dipendenti settore pubblico	5.078	4.996	-82	-1,6%
Ritenute dipendenti settore privato	4.811	4.717	-94	-2,0%
Ritenute lavoratori autonomi	1.005	998	-7	-0,7%
Rit. a titolo di acconto sui bonifici per beneficiare di oneri deduc. o detr.	46	47	1	2,2%
IRPEF saldo	20	19	-1	-5,0%
IRPEF acconto	80	81	1	1,3%
IRES	813	751	-62	-7,6%
<i>di cui</i>				
IRES saldo	73	53	-20	-27,4%
IRES acconto	606	521	-85	-14,0%
Sost. redditi nonché rit. su interessi e altri redditi di capit.	652	586	-66	-10,1%
<i>di cui</i>				
rit. su interessi e premi corrisposti da istituti di credito				
sost. su interessi e premi di obblig. e titoli di cui al DLgs 239/96	501	432	-69	-13,8%
Sost. sui redditi da capitale e sulle plusvalenze	87	7	-80	-92,0%
Sost. dell'imp. sul reddito persone fisiche e rel. addiz. (cedolare secca sugli affitti)	1	2	1	100,0%
Sost. Ires-Irap per riallineamento valori contabili per ado. IAS/IFRS		1	1	
Imp. municipale propria riservata all'erario, art. 13, co. 11, DL 201/2011	17	2	-15	-88,2%
IMU riservata all'erario der. Imm. ad uso produtt. class. Catast. d		12	12	
Imp. sulle riserve matematiche rami vita assicurazioni				
Sost. sul valore dell'attivo dei fondi pensione	1	3	2	200,0%
Altre dirette	188	178	-10	-5,3%
<b>Imposte dirette</b>	<b>13.031</b>	<b>12.659</b>	<b>-372</b>	<b>-2,9%</b>
Registro	271	328	57	21,0%
IVA	7.959	8.387	428	5,4%
scambi interni	6.694	7.144	450	6,7%
importazioni	1.050	1.013	-37	-3,5%
Bollo	347	280	-67	-19,3%
Assicurazioni	8	10	2	25,0%
Tasse e imposte ipotecarie	139	110	-29	-20,9%
Canoni di abbonamento radio e TV	422	414	-8	-1,9%
Concessioni governative	340	346	6	1,8%
Tasse automobilistiche	21	18	-3	-14,3%
Diritti catastali e di scritturato	56	46	-10	-17,9%
Accisa sui prodotti energetici, loro derivati e prodotti analoghi	1.737	2.984	1.247	71,8%
Accisa e imposta erariale sui gas incondensabili	54	45	-9	-16,7%
Accisa sull'energia elettrica e addiz. di cui al D.L. n. 511/88, art. 6, c. 7	189	326	137	72,5%
Accisa sul gas naturale per combustione	322	315	-7	-2,2%
Maggiorazione standard del tributo comunale sui rifiuti e sui servizi, riservata interamente allo		33	33	
Imposta sul consumo dei tabacchi	692	690	-2	-0,3%
Provento del lotto*	42	108	66	157,1%
Proventi delle attività di gioco	38	32	-6	-15,8%
Apparecchi e congegni di gioco (DL 269/2003 art. 39, c. 13)	170	175	5	2,9%
Altre indirette	189	247	58	30,7%
<b>Imposte indirette</b>	<b>12.996</b>	<b>14.894</b>	<b>1.898</b>	<b>14,6%</b>
<b>Totale entrate</b>	<b>26.027</b>	<b>27.553</b>	<b>1.526</b>	<b>5,9%</b>

(\*)Le entrate derivanti dai Proventi del lotto sono al lordo delle vincite