



BANCA D'ITALIA
EUROSISTEMA

Supplementi al Bollettino Statistico

Indicatori monetari e finanziari

Moneta e banche

Nuova serie

Anno XXV - 8 Ottobre 2015

Numero

50

AVVISO

Il Supplemento è articolato in tre sezioni:

1. Statistiche della politica monetaria unica: le componenti italiane;
2. Statistiche bancarie: bilanci e altre informazioni;
3. Tassi di interesse bancari.

L'appendice metodologica descrive il contenuto del Supplemento.

Le serie storiche complete delle statistiche contenute nel Supplemento sono disponibili nel sito internet della Banca d'Italia seguendo il percorso: Statistiche/Base Dati Statistica (BDS). In questo ambiente sono anche disponibili ulteriori tavole, indicate nell'indice del Supplemento. Un estratto delle informazioni contenute nel Supplemento viene mensilmente pubblicato, con qualche giorno di anticipo, nella pagina Statistiche/Base dati statistica/SDDS Plus del sito internet della Banca d'Italia.

I dati sulle consistenze incorporano variazioni che non traggono origine da transazioni economiche, quali fluttuazioni del cambio, aggiustamenti di valore e riclassificazioni statistiche (come, ad esempio, la trasformazione in banche di società finanziarie non bancarie). Di conseguenza i tassi di crescita degli aggregati non possono essere calcolati basandosi sui soli dati delle consistenze. Tassi di crescita dei principali aggregati corretti in modo da tener conto delle discontinuità statistiche e di tutti i fattori non attribuibili a transazioni economiche sono pubblicati nel Comunicato Stampa "Principali voci dei bilanci bancari", nei grafici di questo Supplemento e nella Base Dati Statistica (BDS) del sito internet della Banca d'Italia.

I tassi di crescita a 12 mesi dei prestiti sono calcolati includendo i prestiti non rilevati nei bilanci bancari in quanto cartolarizzati o altrimenti ceduti ed escludendo dal settore privato le controparti centrali. Il tasso di variazione sui 12 mesi dei depositi totali è calcolato escludendo i depositi connessi con operazioni di cartolarizzazione e altre cessioni di crediti e le operazioni con controparti centrali.

Nel giugno 2010, per effetto dei Regolamenti BCE/2008/32 e 2009/7 e di alcune modifiche nelle segnalazioni statistiche di vigilanza, le serie storiche delle consistenze dei prestiti, depositi, titoli in portafoglio, capitale e riserve e, di conseguenza, le serie storiche del totale attivo e passivo di bilancio, nonché alcuni tassi di interesse bancari, registrano una discontinuità statistica. Per maggiori dettagli si veda l'appendice metodologica.

A gennaio 2015 sono entrati in vigore i Regolamenti BCE/2013/33-34-39 e 2014/30. Le principali novità hanno riguardato: il recepimento del Sistema Europeo dei Conti (SEC2010), che ha comportato una riclassificazione statistica delle poste di bilancio con controparte "società di partecipazione (holding)" dal settore "società non finanziarie" al settore "altre istituzioni finanziarie"; una nuova metodologia campionaria di calcolo dei tassi di interesse praticati dalle banche, che per alcuni fenomeni ha comportato il ricalcolo dell'intera serie storica. Per maggiori dettagli si veda l'appendice metodologica.

Indice

Avviso

Indice

Sezione 1: Statistiche della politica monetaria unica: le componenti italiane

- Figura 1.1 - Moneta: contributo italiano agli aggregati monetari dell'area dell'euro (variazioni percentuali)
- Tavola 1.1a- (TAM10100) - Bilancio consolidato delle IFM residenti in Italia: attività
- Tavola 1.1b- (TAM10110) - Bilancio consolidato delle IFM residenti in Italia: passività
- Tavola 1.2a- (TAM10200) - Componenti italiane degli aggregati monetari dell'area dell'euro: residenti nell'area (consistenze)
- Tavola 1.2b- (TAM10210) - Componenti italiane degli aggregati monetari dell'area dell'euro: residenti nell'area (flussi)
- Tavola 1.3a- (TAM10300) - Contropartite italiane della moneta dell'area dell'euro: residenti nell'area (consistenze)
- Tavola 1.3b- (TAM10310) - Contropartite italiane della moneta dell'area dell'euro: residenti nell'area (flussi)
- Tavola 1.4a- (TAM10400) - Bilancio statistico della Banca d'Italia: attività
- Tavola 1.4b- (TAM10410) - Bilancio statistico della Banca d'Italia: passività
- Tavola 1.5 - (TAM10500) - Tassi d'interesse ufficiali dell'Eurosistema
- Tavola 1.6 - (TAM10600) - Operazioni di politica monetaria dell'Eurosistema effettuate dalla Banca d'Italia mediante asta
- Tavola 1.7a- (TAM10700) - Statistiche sulla riserva obbligatoria - Passività delle istituzioni creditizie residenti in Italia
- Tavola 1.7b- (TAM10710) - Statistiche sulla riserva obbligatoria - Assolvimento dell'obbligo di riserva da parte delle istituzioni creditizie residenti in Italia
- Tavola 1.8 - (TAM10800) - Posizione di liquidità del sistema bancario dell'area dell'euro: contributo italiano
- Tavola 1.9a- (TAM10900) - Bilancio delle "altre IFM" residenti in Italia: attività
- Tavola 1.9b- (TAM10910) - Bilancio delle "altre IFM" residenti in Italia: passività

Tavole consultabili esclusivamente nella BDS ([//www.bancaditalia.it/statistiche/index.html](http://www.bancaditalia.it/statistiche/index.html))

VAM40260 - Tassi di variazione dei principali aggregati monetari e creditizi

Sezione 2: Statistiche bancarie: bilanci e altre informazioni

- Figura 2.1 - Prestiti bancari ai residenti in Italia (variazioni percentuali)
- Figura 2.2 - Principali passività bancarie con residenti in Italia: depositi e obbligazioni (variazioni percentuali)
- Tavola 2.1a- (TSC20100) - Bilancio delle banche residenti in Italia: attività
- Tavola 2.1b- (TSC20110) - Bilancio delle banche residenti in Italia: passività
- Tavola 2.2 - (TSC20200) - Raccolta in euro da altre amministrazioni pubbliche e altri residenti
- Tavola 2.3 - (TSC20250) - Depositi degli altri residenti per settore di attività economica
- Tavola 2.4 - (TSC20300) - Prestiti per settore di attività economica
- Tavola 2.5 - (TSC20400) - Prestiti ai residenti in Italia, per durata e tipologia
- Tavola 2.6 - (TSC20500) - Sofferenze per settore di attività economica dei residenti in Italia
- Tavola 2.7 - (TSC20600) - Tassi di variazione a 1 mese annualizzati: raccolta

- Tavola 2.8 - (TSC20700) - Tassi di variazione a 1 mese annualizzati: prestiti e titoli in portafoglio
- Tavola 2.9 - (TSC20810) - Prestiti per branche di attività economica dei residenti in Italia
- Tavola 2.10- (TSC20910) - Sofferenze per branche di attività economica dei residenti in Italia
- Tavola 2.11- (TSC21000) - Titoli in portafoglio emessi da residenti in Italia, diversi da azioni e partecipazioni
- Tavola 2.12- (TSC21110) - Titoli di terzi in deposito per settore detentore: titoli di debito al valore nominale
- Tavola 2.13- (TSC21210) - Titoli di terzi in deposito di residenti in Italia per strumento al fair value
- Tavola 2.14- (TSC21400) - Cartolarizzazioni di prestiti bancari per tipologia e settore di controparte: totale
- Tavola 2.15- (TSC21500) - Cartolarizzazioni di prestiti bancari per tipologia e settore di controparte: prestiti cancellati dai bilanci

Tavole consultabili esclusivamente nella BDS ([//www.bancaditalia.it/statistiche/index.html](http://www.bancaditalia.it/statistiche/index.html))

- TSC40100 - Tassi di variazione dei prestiti bancari ai residenti in Italia*
- TSC40500 - Tassi di variazione delle principali passività bancarie con residenti in Italia: depositi e obbligazioni*
- VDU40180 - Conto economico e altri indicatori di struttura*

Sezione 3: Tassi di interesse bancari

- Figura 3.1 - Tassi di interesse bancari sui prestiti in euro per settore: nuove operazioni
- Figura 3.2 - Tassi di interesse bancari sui depositi in euro per strumento: consistenze
- Tavola 3.1 - (TTI30100) - Tassi di interesse bancari sui prestiti in euro alle società non finanziarie: nuove operazioni
- Tavola 3.2 - (TTI30200) - Tassi di interesse bancari sui prestiti in euro alle famiglie: nuove operazioni
- Tavola 3.3 - (TTI30300) - Tassi di interesse bancari sui prestiti in euro a famiglie e società non finanziarie: consistenze
- Tavola 3.4 - (TTI30400) - Tassi di interesse bancari sui depositi in euro di famiglie e società non finanziarie: nuove operazioni
- Tavola 3.5 - (TTI30500) - Tassi di interesse bancari sui depositi in euro di famiglie e società non finanziarie: consistenze
- Tavola 3.6 - (TTI30600) - Altri tassi di interesse bancari e tassi interbancari

Tavole consultabili esclusivamente nella BDS ([//www.bancaditalia.it/statistiche/index.html](http://www.bancaditalia.it/statistiche/index.html))

- VTI30100 - Volume dei prestiti in euro alle società non finanziarie: nuove operazioni*
- VTI30200 - Volume dei prestiti in euro alle famiglie: nuove operazioni*
- VTI30400 - Volume dei depositi in euro di famiglie e società non finanziarie: nuove operazioni*

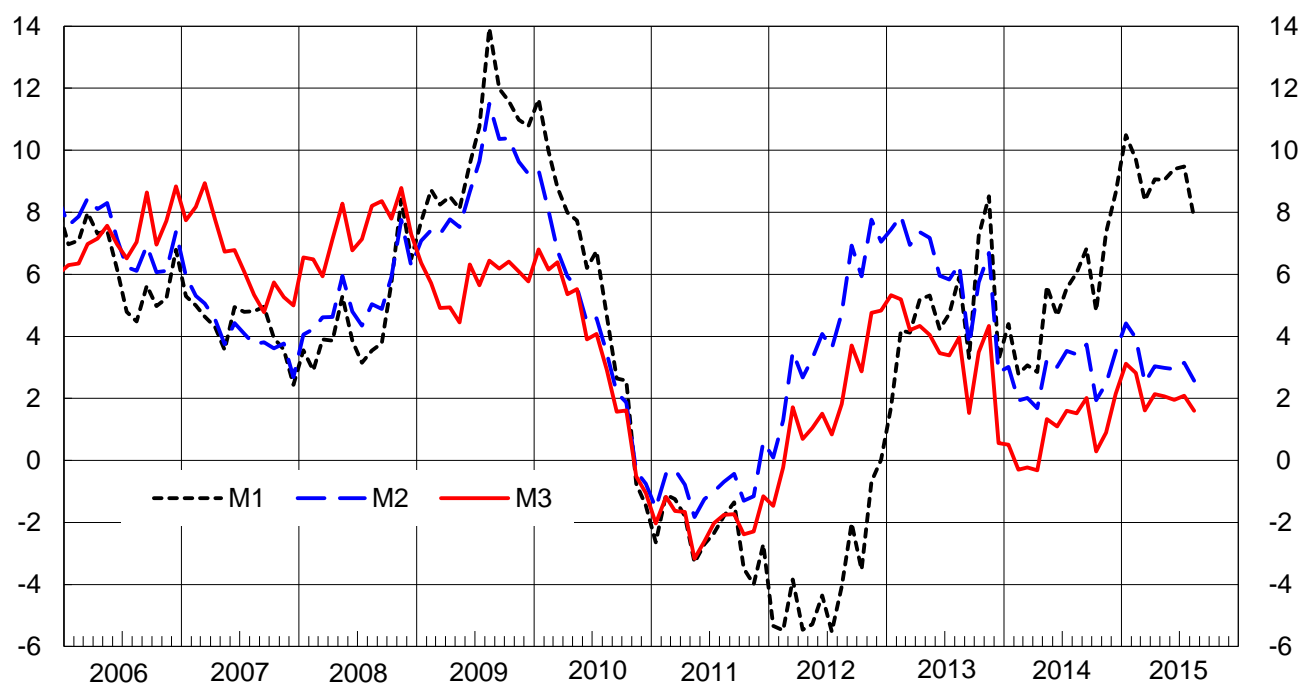
Appendice metodologica

Allegato

Sezione 1

Statistiche della politica monetaria unica: le componenti italiane

Moneta: contributo italiano agli aggregati monetari dell'area dell'euro¹
(variazioni percentuali sui 12 mesi)



(1) Dai dati di giugno 2010, l'aggregato M3 esclude le operazioni pronti contro termine passive condotte dalle IFM via controparti centrali. Per maggiori dettagli, cfr. l'Appendice metodologica.

Bilancio consolidato delle IFM residenti in Italia: attività*(consistenze di fine periodo in milioni di euro)*

Periodo	Prestiti a residenti nell'area dell'euro			Titoli diversi da azioni emessi da residenti nell'area dell'euro		
	Totale	Amministrazioni pubbliche	Altri residenti	Totale	Amministrazioni pubbliche	Altri residenti
	<i>S675501M</i>	<i>S508121M</i>	<i>S539135M</i>	<i>S855510M</i>	<i>S517303M</i>	<i>S551764M</i>
2012	1.962.744	268.449	1.694.295	685.068	514.129	170.939
2013	1.878.501	263.032	1.615.469	731.622	566.075	165.547
2014 - lug.	1.856.288	266.249	1.590.039	729.259	587.392	141.867
ago.	1.838.660	264.306	1.574.354	732.693	591.489	141.204
set.	1.846.131	264.305	1.581.826	731.533	589.982	141.551
ott.	1.835.961	261.068	1.574.893	748.284	607.107	141.177
nov.	1.840.449	266.262	1.574.187	744.508	608.055	136.453
dic.	1.852.988	271.104	1.581.884	732.883	596.681	136.202
2015 - gen.	1.849.105	269.760	1.579.345	751.717	618.314	133.403
feb.	1.841.493	269.701	1.571.792	766.106	632.939	133.167
mar.	1.852.746	271.583	1.581.163	772.200	639.610	132.590
apr.	1.845.037	271.815	1.573.222	775.388	644.163	131.225
mag.	1.845.088	274.001	1.571.087	779.991	650.088	129.903
giu.	1.863.921	276.758	1.587.163	770.224	643.687	126.537
lug.	1.856.289	272.038	1.584.251	782.645	657.065	125.580
ago.	(1.841.677)	(271.380)	(1.570.297)	(786.132)	(657.346)	(128.786)

Periodo	Azioni e altri titoli di capitale emessi da residenti nell'area dell'euro	Attività verso non residenti nell'area dell'euro		Capitale fisso	Altre attività	Totale attività
		Prestiti	Titoli e altre attività			
	<i>S560093M</i>	<i>S870314M</i>	<i>S882856M</i>	<i>S894130M</i>	<i>S904700M</i>	<i>S922895M</i>
2012	91.692	109.092	48.513	75.155	548.545	3.520.810
2013	97.748	91.999	48.826	72.751	446.994	3.368.441
2014 - lug.	94.089	96.875	49.327	65.629	482.111	3.373.578
ago.	94.792	94.767	49.708	65.701	501.028	3.377.349
set.	95.210	102.812	50.096	65.739	494.742	3.386.262
ott.	94.961	95.456	50.401	65.728	492.005	3.382.797
nov.	92.885	93.563	51.206	65.512	510.988	3.399.110
dic.	91.933	98.546	52.063	65.715	509.996	3.404.123
2015 - gen.	93.521	106.978	55.517	63.980	566.906	3.487.723
feb.	94.551	105.441	56.347	63.374	553.575	3.480.890
mar.	93.927	111.819	57.860	63.178	560.553	3.512.284
apr.	94.011	110.992	57.494	63.269	530.811	3.477.005
mag.	93.882	105.262	58.349	63.360	525.281	3.471.212
giu.	91.952	102.959	59.167	63.440	486.573	3.438.236
lug.	93.086	105.725	59.337	63.608	482.501	3.443.192
ago.	(92.310)	(99.679)	(58.178)	(63.403)	(477.524)	(3.418.901)

Bilancio consolidato delle IFM residenti in Italia: passività

(consistenze di fine periodo in milioni di euro)

Periodo	Banconote e monete in circolazione	Depositi delle amministrazioni centrali	Depositi di residenti nell'area dell'euro			Obbligazioni
			Totale	Altre amministrazioni pubbliche	Altri residenti	
	S932288M	S401859M	S831089M	S948823M	S960696M	S977600M
2012	154.256	47.103	1.502.944	22.111	1.480.833	542.272
2013	162.845	49.779	1.532.561	19.436	1.513.125	499.181
2014 - lug.	165.335	117.446	1.529.717	20.216	1.509.501	461.568
ago.	165.867	88.122	1.540.535	20.845	1.519.690	456.728
set.	165.334	59.944	1.527.312	21.309	1.506.003	451.169
ott.	166.327	79.641	1.534.898	20.260	1.514.638	442.883
nov.	167.518	68.237	1.553.431	20.439	1.532.991	437.791
dic.	170.668	58.173	1.552.919	19.962	1.532.957	433.633
2015 - gen.	170.978	88.679	1.578.901	19.497	1.559.404	432.265
feb.	171.456	80.655	1.599.306	18.926	1.580.380	420.784
mar.	172.785	88.314	1.593.462	19.914	1.573.547	416.515
apr.	174.237	93.097	1.585.512	19.185	1.566.327	408.157
mag.	175.552	113.228	1.603.347	19.316	1.584.030	398.556
giu.	177.050	113.527	1.597.541	18.889	1.578.652	394.172
lug.	179.530	109.274	1.585.976	18.662	1.567.314	382.658
ago.	(179.022)	(85.006)	(1.596.579)	(19.234)	(1.577.345)	(378.946)

Periodo	Quote dei fondi comuni monetari	Capitale e riserve	Passività verso non residenti nell'area dell'euro	Altre passività	Eccesso di passività tra le IFM	Totale passività
	S233288M	S443687M	S477662M	S985209M	S017482M	S922895M
2012	8.975	385.977	156.952	463.298	259.033	3.520.810
2013	9.434	379.170	125.951	377.509	232.011	3.368.441
2014 - lug.	7.850	419.206	131.091	411.105	130.259	3.373.578
ago.	7.877	423.818	130.190	410.581	153.631	3.377.349
set.	7.645	428.515	133.624	426.464	186.254	3.386.262
ott.	7.293	424.572	130.359	420.650	176.173	3.382.797
nov.	7.161	428.870	132.281	429.532	174.289	3.399.110
dic.	7.222	435.716	128.459	421.931	195.403	3.404.123
2015 - gen.	7.021	467.722	130.516	442.692	168.950	3.487.723
feb.	6.709	470.950	137.191	431.613	162.225	3.480.890
mar.	6.436	474.304	133.320	454.434	172.714	3.512.284
apr.	6.201	454.027	144.329	441.643	169.802	3.477.005
mag.	6.048	457.102	141.294	414.333	161.752	3.471.212
giu.	5.978	461.495	133.466	378.355	176.653	3.438.236
lug.	5.931	465.263	142.389	385.203	186.969	3.443.192
ago.	(6.083)	(463.340)	(131.691)	(367.202)	(211.031)	(3.418.901)

Componenti italiane degli aggregati monetari dell'area dell'euro: residenti nell'area

(consistenze di fine periodo in milioni di euro)

Periodo	Circolante (a)	Depositi in conto corrente (b)	Totale (c)=(a+b)	Depositi con durata prestabilita fino a 2 anni (d)	Depositi rimborsabili con preavviso fino a 3 mesi (e)	Totale (f)=(c+d+e)
	S932288M	S114222M	S026473M	S185934M	S195243M	S294296M
2012	154.256	774.835	929.091	161.141	308.333	1.398.565
2013	162.845	799.270	962.115	169.758	310.201	1.442.074
2014 - lug.	165.335	819.409	984.744	167.169	307.621	1.459.534
ago.	165.867	831.214	997.081	161.542	308.567	1.467.190
set.	165.334	837.318	1.002.653	157.360	308.934	1.468.947
ott.	166.327	835.068	1.001.395	151.498	308.752	1.461.645
nov.	167.518	861.942	1.029.461	143.060	310.363	1.482.884
dic.	170.668	868.251	1.038.918	142.841	312.915	1.494.674
2015 - gen.	170.978	873.087	1.044.065	137.017	313.553	1.494.635
feb.	171.456	869.412	1.040.868	137.953	314.012	1.492.833
mar.	172.785	875.945	1.048.730	132.758	314.519	1.496.007
apr.	174.237	883.228	1.057.465	130.440	313.764	1.501.668
mag.	175.552	898.892	1.074.445	129.141	313.417	1.517.003
giu.	177.050	894.686	1.071.736	126.850	313.671	1.512.256
lug.	179.530	896.069	1.075.598	128.600	311.256	1.515.454
ago.	(179.022)	(894.710)	(1.073.732)	(129.017)	(311.614)	(1.514.363)

Periodo	Pronti contro termine (g)	Quote di fondi comuni monetari (h)	Obbligazioni con scadenza fino a 2 anni (i)	Totale passività monetarie (l)=(f+g+h+i)	Contributo agli aggregati monetari dell'area (escluso il circolante)		
					M1	M2	M3
	S222525M	S233288M	S244529M	S314580M	S995653M	S612973M	S633960M
2012	11.894	8.975	49.906	1.469.340	774.835	1.244.309	1.315.084
2013	6.388	9.434	27.003	1.484.899	799.270	1.279.227	1.322.052
2014 - lug.	6.401	7.850	17.735	1.491.520	819.409	1.294.199	1.326.185
ago.	6.490	7.877	17.061	1.498.618	831.214	1.301.323	1.332.751
set.	6.648	7.645	16.916	1.500.156	837.318	1.303.612	1.334.821
ott.	6.080	7.293	15.650	1.490.668	835.068	1.295.318	1.324.341
nov.	6.130	7.161	14.905	1.511.080	861.942	1.315.365	1.343.561
dic.	3.860	7.222	15.574	1.521.330	868.251	1.324.007	1.350.663
2015 - gen.	5.309	7.021	14.671	1.521.636	873.087	1.323.657	1.350.658
feb.	4.941	6.709	14.559	1.519.042	869.412	1.321.376	1.347.585
mar.	5.108	6.436	14.394	1.521.945	875.945	1.323.222	1.349.160
apr.	4.683	6.201	13.612	1.526.164	883.228	1.327.432	1.351.928
mag.	4.617	6.048	12.052	1.539.720	898.892	1.341.450	1.364.167
giu.	3.164	5.978	10.912	1.532.310	894.686	1.335.207	1.355.261
lug.	3.659	5.931	9.562	1.534.606	896.069	1.335.925	1.355.077
ago.	(3.903)	(6.083)	(9.536)	(1.533.884)	(894.710)	(1.335.340)	(1.354.862)

Componenti italiane degli aggregati monetari dell'area dell'euro: residenti nell'area

(flussi in milioni di euro)

Periodo	Circolante (a)	Depositi in conto corrente (b)	Totale (c)=(a+b)	Depositi con durata prestabilita fino a 2 anni (d)	Depositi rimborsabili con preavviso fino a 3 mesi (e)	Totale (f)=(c+d+e)
	S948561M	S284470M	S334157M	S310731M	S320642M	S352424M
2012	2.557	150	2.707	71.840	10.079	84.626
2013	8.589	25.069	33.658	8.422	1.871	43.951
2014 - lug.	2.144	417	2.561	-1.567	-900	94
ago.	531	11.660	12.191	-5.642	946	7.495
set.	-532	5.629	5.097	-4.231	365	1.231
ott.	993	-2.269	-1.276	-5.864	-182	-7.322
nov.	1.191	26.896	28.087	-8.436	1.611	21.262
dic.	3.149	7.816	10.965	-250	2.551	13.266
2015 - gen.	310	3.934	4.244	-7.411	635	-2.532
feb.	478	-3.742	-3.264	931	459	-1.874
mar.	1.329	6.069	7.398	-5.231	506	2.673
apr.	1.451	7.727	9.178	-2.289	-754	6.135
mag.	1.316	15.438	16.754	-1.314	-348	15.092
giu.	1.497	-2.647	-1.150	-2.543	254	-3.439
lug.	2.480	1.157	3.637	1.735	-2.415	2.957
ago.	(-507)	(-1.060)	(-1.567)	(437)	(359)	(-771)

Periodo	Pronti contro termine (g)	Quote di fondi comuni monetari (h)	Obbligazioni con scadenza fino a 2 anni (i)	Totale passività monetarie (l)=(f+g+h+i)	Contributo agli aggregati monetari dell'area (escluso il circolante)		
					M1	M2	M3
	S345934M	S354990M	S379096M	S365333M	S646203M	S656313M	S666306M
2012	-16.126	-5.554	260	63.206	150	82.073	60.656
2013	-5.506	459	-22.965	15.939	25.069	35.359	7.350
2014 - lug.	534	-345	-306	-23	417	-2.050	-2.167
ago.	89	27	-671	6.940	11.660	6.964	6.409
set.	156	-232	-142	1.013	5.629	1.763	1.546
ott.	-568	-352	-1.262	-9.504	-2.269	-8.315	-10.498
nov.	50	-132	-741	20.439	26.896	20.071	19.248
dic.	-2.271	-2	650	11.643	7.816	10.118	8.495
2015 - gen.	1.447	-142	-904	-2.131	3.934	-2.841	-2.441
feb.	-368	-313	-102	-2.657	-3.742	-2.352	-3.136
mar.	166	-273	-161	2.405	6.069	1.345	1.078
apr.	-424	-235	-1.028	4.448	7.727	4.685	2.998
mag.	-66	-153	-1.557	13.316	15.438	13.775	11.999
giu.	-1.453	-70	-1.135	-6.097	-2.647	-4.935	-7.593
lug.	495	-47	-1.349	2.057	1.157	477	-423
ago.	(245)	(152)	(-27)	(-402)	(-1.060)	(-264)	(105)

Contropartite italiane della moneta dell'area dell'euro: residenti nell'area

(consistenze di fine periodo in milioni di euro)

Periodo	Totale passività monetarie	Altre passività delle IFM					Passività verso non residenti nell'area dell'euro
		Depositi delle amministrazioni centrali	Passività non monetarie nei confronti del "settore detentore della moneta"			Totale	
			Depositi con durata prestabilita oltre 2 anni e depositi rimborsabili con preavviso oltre 3 mesi	Obbligazioni con scadenza oltre i 2 anni	Capitale e riserve		
	S314580M	S401859M	S685586M	S430860M	S443687M	S452703M	S477662M
2012	1.469.340	47.103	181.120	492.366	385.977	1.059.463	156.952
2013	1.484.899	49.779	178.304	472.178	379.170	1.029.652	125.951
2014 - lug.	1.491.520	117.446	164.374	443.833	419.206	1.027.413	131.091
ago.	1.498.618	88.122	163.603	439.667	423.818	1.027.088	130.190
set.	1.500.156	59.944	163.270	434.253	428.515	1.026.038	133.624
ott.	1.490.668	79.641	161.846	427.233	424.572	1.013.651	130.359
nov.	1.511.080	68.237	159.222	422.886	428.870	1.010.978	132.281
dic.	1.521.330	58.173	159.540	418.059	435.716	1.013.315	128.459
2015 - gen.	1.521.636	88.679	160.927	417.594	467.722	1.046.243	130.516
feb.	1.519.042	80.655	159.706	406.225	470.950	1.036.881	137.191
mar.	1.521.945	88.314	158.068	402.121	474.304	1.034.493	133.320
apr.	1.526.164	93.097	154.710	394.545	454.027	1.003.282	144.329
mag.	1.539.720	113.228	151.921	386.504	457.102	995.527	141.294
giu.	1.532.310	113.527	151.581	383.260	461.495	996.336	133.466
lug.	1.534.606	109.274	150.762	373.096	465.263	989.121	142.389
ago.	(1.533.884)	(85.006)	(154.606)	(369.411)	(463.340)	(987.356)	(131.691)

Periodo	Attività verso residenti in Italia e nel resto dell'area					Totale	Attività verso non residenti nell'area dell'euro	Altre contropartite
	Finanziamenti alle amministrazioni pubbliche		Finanziamenti agli "altri residenti"					
		di cui: obbligazioni		di cui: obbligazioni	di cui: azioni e partecipazioni			
	S528658M	S517303M	S569330M	S551764M	S560093M	S578891M	S590393M	S090607M
2012	782.578	514.129	1.956.926	170.939	91.692	2.739.504	157.606	-164.252
2013	829.107	566.075	1.878.764	165.547	97.748	2.707.871	140.825	-158.415
2014 - lug.	853.641	587.392	1.825.995	141.867	94.089	2.679.636	146.202	-58.368
ago.	855.795	591.489	1.810.350	141.204	94.792	2.666.145	144.475	-66.602
set.	854.287	589.982	1.818.587	141.551	95.210	2.672.874	152.908	-106.021
ott.	868.175	607.107	1.811.031	141.177	94.961	2.679.206	145.857	-110.744
nov.	874.317	608.055	1.803.525	136.453	92.885	2.677.842	144.769	-100.036
dic.	867.785	596.681	1.810.019	136.202	91.933	2.677.804	150.609	-107.136
2015 - gen.	888.074	618.314	1.806.269	133.403	93.521	2.694.343	162.495	-69.764
feb.	902.640	632.939	1.799.510	133.167	94.551	2.702.150	161.790	-90.171
mar.	911.193	639.610	1.807.680	132.590	93.927	2.718.873	169.680	-110.481
apr.	915.978	644.163	1.798.458	131.225	94.011	2.714.436	168.488	-116.052
mag.	924.089	650.088	1.794.872	129.903	93.882	2.718.961	163.610	-92.802
giu.	920.445	643.687	1.805.652	126.537	91.952	2.726.097	162.126	-112.584
lug.	929.103	657.065	1.802.918	125.580	93.086	2.732.020	165.063	-121.692
ago.	(928.726)	(657.346)	(1.791.392)	(128.786)	(92.310)	(2.720.118)	(157.856)	(-140.036)

Contropartite italiane della moneta dell'area dell'euro: residenti nell'area

(flussi in milioni di euro)

Periodo	Totale passività monetarie	Altre passività delle IFM					Passività verso non residenti nell'area dell'euro
		Depositi delle amministrazioni centrali	Passività non monetarie nei confronti del "settore detentore della moneta"			Totale	
			Depositi con durata prestabilita oltre 2 anni e depositi rimborsabili con preavviso oltre 3 mesi	Obbligazioni con scadenza oltre i 2 anni	Capitale e riserve		
	S365333M	S614462M	S504484M	S643023M	S655271M	S663170M	S670564M
2012	63.206	7.831	-633	-34.400	-6.934	-41.967	-2.661
2013	15.939	2.677	-2.850	-15.752	14.829	-3.773	-30.157
2014 - lug.	-23	6.297	-1.770	-8.775	4.461	-6.084	2.236
ago.	6.940	-29.324	-771	-3.731	1.816	-2.686	-1.133
set.	1.013	-28.178	-334	-5.112	5.246	-200	2.636
ott.	-9.504	19.697	-1.423	-7.296	-367	-9.086	-3.325
nov.	20.439	-11.404	-2.625	-4.583	718	-6.490	1.887
dic.	11.643	-10.071	319	-4.518	2.659	-1.540	-4.321
2015 - gen.	-2.131	30.506	-2.114	-1.884	15.111	11.113	562
feb.	-2.657	-8.024	-1.223	-11.257	2.792	-9.688	6.524
mar.	2.405	7.659	-1.642	-4.709	2.109	-4.242	-4.744
apr.	4.448	4.783	-3.354	-6.931	-15.067	-25.352	11.837
mag.	13.316	20.131	-2.791	-9.079	2.946	-8.924	-3.486
giu.	-6.097	299	-1.838	-3.425	2.580	-2.683	-7.482
lug.	2.057	-4.259	-820	-10.177	3.592	-7.404	8.923
ago.	(-402)	(-24.260)	(3.846)	(-3.546)	(-305)	(-5)	(-10.697)

Periodo	Attività verso residenti in Italia e nel resto dell'area					Attività verso non residenti nell'area dell'euro	Altre contropartite	
	Finanziamenti alle amministrazioni pubbliche		Finanziamenti agli "altri residenti"					Totale
		di cui: obbligazioni	di cui: obbligazioni	di cui: azioni e partecipazioni				
	S694706M	S685772M	S733156M	S717344M	S725899M	S741113M	S748692M	S258764M
2012	100.117	89.830	-15.525	-7.390	7.195	84.592	2.142	-60.325
2013	36.745	43.325	-72.123	-5.288	4.925	-35.378	-12.642	32.706
2014 - lug.	-5.814	-1.810	-11.398	-3.763	-480	-17.212	-940	20.578
ago.	-844	1.100	-15.470	-536	647	-16.314	-2.536	-7.353
set.	-1.299	-1.295	7.815	129	297	6.516	6.065	-37.310
ott.	17.317	20.414	-6.516	-569	284	10.801	-7.159	-5.860
nov.	1.707	-3.487	-8.000	-4.866	-2.797	-6.293	-1.125	11.850
dic.	-6.821	-11.669	7.136	-731	-740	315	4.220	-8.824
2015 - gen.	15.547	16.897	-10.818	-2.816	-53	4.729	7.357	27.964
feb.	8.950	9.009	-7.229	-227	376	1.721	-1.219	-14.347
mar.	7.450	5.571	7.402	-716	-1.133	14.852	4.859	-18.633
apr.	9.754	9.516	-8.136	-1.018	8	1.618	1.396	-7.298
mag.	14.939	12.755	-3.573	-1.348	-78	11.366	-5.901	15.572
giu.	6.790	4.031	13.027	-3.265	-1.194	19.817	20	-35.800
lug.	-1.654	3.066	-2.782	-957	353	-4.436	1.432	2.320
ago.	(3.943)	(4.601)	(-8.996)	(3.207)	(1.024)	(-5.053)	(-5.236)	(-25.076)

Bilancio statistico della Banca d'Italia: attività

(consistenze di fine periodo in milioni di euro)

Periodo	Oro e crediti in oro	Attività verso non residenti nell'area dell'euro		Prestiti a controparti del settore finanziario dell'area dell'euro					
		di cui: crediti verso FMI		Operazioni di rifinanziamento		Operazioni temporanee di fine-tuning e di tipo strutturale	Operazioni di rifinanziamento marginale	Crediti connessi a scarti di garanzia e altri crediti	
				Principali	A più lungo termine				
	S034162M	S954323M	S347791M	S453206M	S486433M	S500879M	S980349M	S528886M	S540636M
2012	99.417	38.928	12.701	271.784	3.488	268.296
2013	68.677	38.215	11.880	235.869	22.160	213.709
2014 - ago.	76.853	40.130	11.968	163.814	13.713	150.101
set.	76.210	41.023	12.262	173.923	6.700	167.223
ott.	73.280	40.412	12.199	177.432	16.589	160.843
nov.	74.689	40.382	12.028	174.826	18.316	156.510
dic.	77.865	40.933	11.840	194.522	25.743	168.779
2015 - gen.	87.876	43.539	12.373	163.216	15.491	147.726
feb.	85.141	43.556	12.047	141.329	30.498	110.831
mar.	86.969	44.757	11.997	165.696	19.688	146.008
apr.	82.958	43.477	11.734	159.224	15.682	143.541
mag.	85.612	43.757	11.801	149.474	11.799	137.675
giu.	82.499	44.093	11.679	165.674	10.872	154.802
lug.	78.951	44.381	11.380	162.894	9.859	153.035
ago.	79.778	43.779	11.373	158.287	8.928	149.359
set.	78.386	43.946	11.402	164.002	10.599	153.403

Periodo	Attività in valuta verso residenti nell'area dell'euro	Titoli in euro emessi da residenti nell'area dell'euro	Crediti verso le amministrazioni pubbliche	Attività verso l'Eurosistema			Altre attività	Totale attività
				di cui: partecipazioni al capitale della BCE	di cui: crediti connessi al trasferimento di riserve			
	S357439M	S555124M	S582769M	S538242M	S670688M	S683411M	S603290M	S726017M
2012	2.903	121.312	15.096	12.165	1.361	7.199	56.640	618.244
2013	886	117.690	15.642	22.210	1.377	7.219	66.150	565.339
2014 - ago.	994	123.188	18.109	28.720	1.333	7.134	62.958	514.765
set.	1.097	124.322	18.216	29.729	1.333	7.134	60.570	525.090
ott.	1.633	123.921	18.039	31.115	1.333	7.134	59.299	525.131
nov.	1.317	127.027	18.618	31.701	1.333	7.134	56.819	525.379
dic.	1.241	129.692	18.893	31.203	1.333	7.134	58.547	552.896
2015 - gen.	1.410	131.931	19.667	33.944	1.333	7.134	58.087	539.671
feb.	1.384	134.871	20.283	35.564	1.333	7.134	57.559	519.687
mar.	1.171	144.990	20.580	36.567	1.333	7.134	54.924	555.654
apr.	1.157	152.564	19.946	37.215	1.333	7.134	53.778	550.319
mag.	1.371	160.057	19.086	38.725	1.333	7.134	54.753	552.836
giu.	1.384	165.998	18.089	40.962	1.333	7.134	53.392	572.091
lug.	1.320	176.776	19.130	41.211	1.333	7.134	52.291	576.953
ago.	1.230	183.230	18.764	41.498	1.333	7.134	50.334	576.899
set.	1.180	194.393	19.208	42.247	1.333	7.134	49.272	592.633

Bilancio statistico della Banca d'Italia: passività

(consistenze di fine periodo in milioni di euro)

Periodo	Banconote in circolazione	Passività in euro verso controparti del settore finanziario dell'area dell'euro						Passività in euro verso altri residenti nell'area dell'euro
		Conti correnti (inclusa ROB)	Depositi overnight	Depositi a tempo determinato	Operazioni temporanee di fine-tuning	Depositi connessi a scarti di garanzia e altri depositi		
	S777534M	S781721M	S844034M	S914820M	S925268M	S936415M	S966752M	S976464M
2012	149.948	27.665	24.593	3.040	32	34.496
2013	157.541	20.789	18.392	2.377	20	33.888
2014 - ago.	157.190	10.347	10.347	40.515
set.	157.211	11.490	11.414	76	11.641
ott.	157.829	14.820	14.820	27.262
nov.	158.763	12.351	12.211	140	11.573
dic.	164.527	15.436	15.058	378	13.928
2015 - gen.	161.518	17.781	17.781	29.520
feb.	161.984	10.185	10.185	15.266
mar.	163.509	12.991	12.895	96	16.919
apr.	165.147	17.256	17.256	27.160
mag.	166.028	14.637	14.637	43.281
giu.	167.642	17.825	17.775	50	42.252
lug.	170.051	17.015	17.015	38.067
ago.	169.645	24.947	24.522	425	13.107
set.	169.306	22.926	22.742	184	9.490

Periodo	Passività verso non residenti nell'area dell'euro	Passività in valuta verso residenti nell'area dell'euro	Rivalutazioni	Capitale e riserve	Passività verso l'Eurosistema	Altre passività	di cui:	Totale passività
							Contropartite DSP	
	S036784M	S047488M	S143944M	S157776M	S695409M	S644134M	S113582M	S229220M
2012	1.003	378	95.170	22.607	253.799	33.178	7.667	618.244
2013	557	402	64.391	23.538	229.128	35.104	7.348	565.339
2014 - ago.	396	413	84.914	24.297	160.597	36.097	7.571	514.765
set.	418	375	85.003	24.297	197.410	37.245	7.748	525.090
ott.	206	363	80.788	24.297	181.919	37.647	7.762	525.131
nov.	170	361	84.082	24.297	195.458	38.324	7.719	525.379
dic.	26	387	88.097	24.297	208.945	37.254	7.847	552.896
2015 - gen.	201	409	102.866	24.297	164.474	38.604	8.201	539.671
feb.	356	388	102.763	24.297	164.566	39.883	8.234	519.687
mar.	152	359	106.656	24.297	191.510	39.260	8.432	555.654
apr.	38	328	99.463	24.297	177.232	39.398	8.247	550.319
mag.	14	380	100.134	24.297	163.994	40.071	8.336	552.836
giu.	88	334	92.687	25.046	188.630	37.588	8.266	572.091
lug.	131	329	93.011	25.046	195.221	38.082	8.363	576.953
ago.	18	331	90.688	25.046	214.593	38.525	8.231	576.899
set.	156	330	90.786	25.046	235.655	38.938	8.240	592.633

Tassi d'interesse ufficiali dell'Eurosistema

(valori percentuali)

Data di annuncio	Operazioni attivabili su iniziativa delle controparti			Operazioni di rifinanziamento principali		
	Data di decorrenza	Depositi overnight presso l'Eurosistema	Operazioni di rifinanziamento marginale	Data di decorrenza	Tasso fisso (per aste a tasso fisso)	Tasso minimo di offerta (per aste a tasso variabile)
22.12.1998	1.01.1999	2,00	4,50	7.01.1999	3,00	-
22.12.1998	4.01.1999	2,75	3,25	-	-	-
22.12.1998	22.01.1999	2,00	4,50	-	-	-
8.04.1999	9.04.1999	1,50	3,50	14.04.1999	2,50	-
4.11.1999	5.11.1999	2,00	4,00	10.11.1999	3,00	-
3.02.2000	4.02.2000	2,25	4,25	9.02.2000	3,25	-
16.03.2000	17.03.2000	2,50	4,50	22.03.2000	3,50	-
27.04.2000	28.04.2000	2,75	4,75	4.05.2000	3,75	-
8.06.2000	9.06.2000	3,25	5,25	15.06.2000	4,25	-
8.06.2000	-	-	-	28.06.2000	-	4,25
31.08.2000	1.09.2000	3,50	5,50	6.09.2000	-	4,50
5.10.2000	6.10.2000	3,75	5,75	11.10.2000	-	4,75
10.05.2001	11.05.2001	3,50	5,50	15.05.2001	-	4,50
30.08.2001	31.08.2001	3,25	5,25	5.09.2001	-	4,25
17.09.2001	18.09.2001	2,75	4,75	19.09.2001	-	3,75
8.11.2001	9.11.2001	2,25	4,25	14.11.2001	-	3,25
5.12.2002	6.12.2002	1,75	3,75	11.12.2002	-	2,75
6.03.2003	7.03.2003	1,50	3,50	12.03.2003	-	2,50
5.06.2003	6.06.2003	1,00	3,00	9.06.2003	-	2,00
1.12.2005	6.12.2005	1,25	3,25	6.12.2005	-	2,25
2.03.2006	8.03.2006	1,50	3,50	8.03.2006	-	2,50
8.06.2006	15.06.2006	1,75	3,75	15.06.2006	-	2,75
3.08.2006	9.08.2006	2,00	4,00	9.08.2006	-	3,00
5.10.2006	11.10.2006	2,25	4,25	11.10.2006	-	3,25
7.12.2006	13.12.2006	2,50	4,50	13.12.2006	-	3,50
8.03.2007	14.03.2007	2,75	4,75	14.03.2007	-	3,75
6.06.2007	13.06.2007	3,00	5,00	13.06.2007	-	4,00
3.07.2008	9.07.2008	3,25	5,25	9.07.2008	-	4,25
8.10.2008	8.10.2008	2,75	4,75	-	-	-
8.10.2008	9.10.2008	3,25	4,25	15.10.2008	3,75	-
6.11.2008	12.11.2008	2,75	3,75	12.11.2008	3,25	-
4.12.2008	10.12.2008	2,00	3,00	10.12.2008	2,50	-
18.12.2008	21.01.2009	1,00	3,00	-	-	-
15.01.2009	21.01.2009	1,00	3,00	21.01.2009	2,00	-
5.03.2009	11.03.2009	0,50	2,50	11.03.2009	1,50	-
2.04.2009	8.04.2009	0,25	2,25	8.04.2009	1,25	-
7.05.2009	13.05.2009	0,25	1,75	13.05.2009	1,00	-
7.04.2011	13.04.2011	0,50	2,00	13.04.2011	1,25	-
7.07.2011	13.07.2011	0,75	2,25	13.07.2011	1,50	-
3.11.2011	9.11.2011	0,50	2,00	9.11.2011	1,25	-
8.12.2011	14.12.2011	0,25	1,75	14.12.2011	1,00	-
5.07.2012	11.07.2012	0,00	1,50	11.07.2012	0,75	-
2.05.2013	8.05.2013	0,00	1,00	8.05.2013	0,50	-
7.11.2013	13.11.2013	0,00	0,75	13.11.2013	0,25	-
5.06.2014	11.06.2014	-0,10	0,40	11.06.2014	0,15	-
4.09.2014	10.09.2014	-0,20	0,30	10.09.2014	0,05	-

Operazioni di politica monetaria dell'Eurosistema effettuate dalla Banca d'Italia mediante asta*(milioni di euro per le quantità; valori percentuali su base annua per i tassi d'interesse; dati giornalieri)*

Data di regolamento	Importo		Aste a tasso fisso	Aste a tasso variabile			Durata dell'operazione (in giorni)
	Richiesto	Aggiudicato		Tasso minimo di offerta	Tasso marginale	Tasso medio ponderato	
OPERAZIONI DI RIFINANZIAMENTO PRINCIPALI							
	<i>S564033D</i>	<i>S889281D</i>	<i>S162532D</i>	<i>S022846D</i>	<i>S918373D</i>	<i>S928120D</i>	<i>S937249D</i>
2015 - giu. 24	10.872	10.872	0,05	-	-	-	7
2015 - lug. 1	10.603	10.603	0,05	-	-	-	7
2015 - lug. 8	11.626	11.626	0,05	-	-	-	7
2015 - lug. 15	9.518	9.518	0,05	-	-	-	7
2015 - lug. 22	9.126	9.126	0,05	-	-	-	7
2015 - lug. 29	9.859	9.859	0,05	-	-	-	7
2015 - ago. 5	9.733	9.733	0,05	-	-	-	7
2015 - ago. 12	8.621	8.621	0,05	-	-	-	7
2015 - ago. 19	8.993	8.993	0,05	-	-	-	7
2015 - ago. 26	8.928	8.928	0,05	-	-	-	7
OPERAZIONI DI RIFINANZIAMENTO A PIÙ LUNGO TERMINE, CON DURATA FINO A 3 MESI							
	<i>S971139D</i>	<i>S980124D</i>	<i>S451687D</i>		<i>S991005D</i>	<i>S998351D</i>	<i>S007260D</i>
2015 - mar. 26	9.565	9.565	0,05	-	-	-	91
2015 - apr. 30	14.334	14.334	0,05	-	-	-	91
2015 - mag. 28	20.406	20.406	0,05	-	-	-	91
2015 - giu. 25	9.168	9.168	0,05	-	-	-	98
2015 - lug. 30	12.568	12.568	0,05	-	-	-	91
2015 - ago. 27	16.730	16.730	0,05	-	-	-	91
OPERAZIONI DI RIFINANZIAMENTO A PIÙ LUNGO TERMINE, CON DURATA OLTRE 3 MESI							
	<i>S827406D</i>	<i>S316218D</i>	<i>S328406D</i>		<i>S359841D</i>	<i>S372058D</i>	<i>S376927D</i>
2011 - dic. 22	115.656	115.656	1,00	-	-	-	1.134
2012 - mar. 1	139.023	139.023	1,00	-	-	-	1.092
2014 - set. 24	28.662	28.662	0,15	-	-	-	1.463
2014 - dic. 17	28.678	28.678	0,15	-	-	-	1.379
2015 - mar. 25	36.030	36.030	0,05	-	-	-	1.281
2015 - giu. 24	17.524	17.524	0,05	-	-	-	1.190
ALTRE OPERAZIONI							
	<i>S450762D</i>	<i>S937242D</i>	<i>S952858D</i>	<i>S793304D</i>	<i>S967007D</i>	<i>S980452D</i>	<i>S991423D</i>
2014 - mag. 7	-1.500	-1.500	0,25	-	-	-	7
2014 - mag. 14	-1.095	-1.095	0,25	-	-	-	7
2014 - mag. 21	-40	-40	0,25	-	-	-	7
2014 - mag. 28	-	-	0,25	-	-	-	7
2014 - giu. 4	-15	-15	0,25	-	-	-	7
2014 - giu. 11	-15	-15	0,15	-	-	-	7

Statistiche sulla riserva obbligatoria - Passività delle istituzioni creditizie residenti in Italia

(consistenze di fine periodo in milioni di euro)

Periodo	Totale delle passività soggette	Passività soggette a coefficiente di riserva positivo		Passività soggette a coefficiente di riserva dello 0%		
		Depositi (in conto corrente; con durata prestabilita fino a due anni; rimborsabili con preavviso fino a due anni)	Titoli obbligazionari fino a due anni	Depositi (con durata prestabilita oltre due anni; rimborsabili con preavviso oltre due anni)	Pronti contro termine	Titoli obbligazionari oltre i due anni
	S818869M	S857599M	S912913M	S941509M	S951125M	S957661M
2012	2.153.430	1.277.407	57.087	92.337	144.499	582.099
2013	2.107.586	1.291.422	31.139	87.838	138.436	558.751
2014 - lug.	2.118.178	1.336.092	22.043	81.023	144.164	534.855
ago.	2.130.855	1.349.883	21.350	80.865	146.282	532.476
set.	2.113.821	1.353.698	21.068	80.573	134.258	524.224
ott.	2.116.988	1.347.200	19.267	81.441	151.727	517.353
nov.	2.141.178	1.369.059	18.272	81.506	157.558	514.783
dic.	-	-	-	-	-	-
2015 - gen.	2.172.433	1.383.845	17.420	86.671	170.043	514.454
feb.	2.196.803	1.390.905	17.238	85.390	198.412	504.857
mar.	-	-	-	-	-	-
apr.	2.188.006	1.397.669	16.062	83.433	191.315	499.526
mag.	2.199.833	1.414.304	15.662	82.604	194.865	492.398
giu.	-	-	-	-	-	-
lug.	2.175.700	1.410.377	11.437	83.793	188.174	481.919
ago.	(2.169.634)	(1.411.915)	(11.724)	(84.552)	(184.276)	(477.167)

Tavola 1.7b

Statistiche sulla riserva obbligatoria - Assolvimento dell'obbligo di riserva da parte delle istituzioni creditizie residenti in Italia

(consistenze medie nel periodo di mantenimento in milioni di euro; valori percentuali su base annua per il tasso d'interesse)

Periodo di mantenimento terminante il:		Riserve dovute	Conti correnti delle istituzioni creditizie	Riserve in eccesso	Inadempienze	Tasso di remunerazione della riserva obbligatoria
mese	giorno	S966619M	S999640M	S010530M	S056748M	S246450M
2012	dic.	13.257	34.075	20.818	..	0,75
2013	dic.	13.196	22.076	8.880	..	0,25
2014 - ago.	12	13.314	16.996	3.682	..	0,15
set.	9	13.496	14.928	1.432	..	0,15
ott.	8	13.518	15.099	1.581	..	0,05
nov.	11	13.649	15.888	2.239	..	0,05
dic.	9	13.685	16.047	2.362	..	0,05
2015 - gen.	27	13.602	16.841	3.239	..	0,05
feb.	-	-	-	-	-	-
mar.	10	13.812	16.233	2.421	..	0,05
apr.	21	13.951	17.021	3.070	..	0,05
mag.	-	-	-	-	-	-
giu.	9	14.020	16.757	2.737	..	0,05
lug.	21	14.076	17.507	3.431	..	0,05
ago.	-	-	-	-	-	-
set.	8	14.239	20.301	6.062	..	0,05

Posizione di liquidità del sistema bancario dell'area dell'euro: contributo italiano

(consistenze medie nel periodo di mantenimento della riserva obbligatoria, in milioni di euro)

Periodo di mantenimento terminante il:		Fattori di creazione di liquidità					
		Attività nette in oro e valuta estera	Attività nette nei confronti dell'Eurosistema	Operazioni di politica monetaria			
				Operazioni di rifinanziamento principali	Operazioni di rifinanziamento a più lungo termine	Operazioni di rifinanziamento marginale	Altre operazioni di creazione
<i>mese</i>	<i>giorno</i>	<i>S003675M</i>	<i>S246592M</i>	<i>S274091M</i>	<i>S283242M</i>	<i>S289794M</i>	<i>S297048M</i>
2012	dic.	148.266	-249.929	3.708	269.773
2013	dic.	115.815	-216.609	2.373	223.956
2014 -	set.	113.378	-158.004	12.406	150.792
	ott.	114.414	-169.800	9.060	156.443
	nov.	114.121	-180.482	11.303	160.936
	dic.	112.756	-184.455	16.958	155.483
2015 -	gen.	115.432	-188.658	15.184	157.565
	feb.	-	-	-	-	-	-
	mar.	127.926	-165.611	20.478	132.142
	apr.	128.430	-173.768	20.757	134.303
	mag.	-	-	-	-	-	-
	giu.	126.169	-174.301	12.644	142.388	3	..
	lug.	126.717	-185.503	10.941	149.102	4	..
	ago.	-	-	-	-	-	-
	set.	122.358	-216.140	9.493	152.348	93	..

Periodo di mantenimento terminante il:		Fattori di assorbimento di liquidità					Conti correnti delle istituzioni creditizie presso la Banca centrale (c)	Contributo italiano alla base monetaria (a+b+c)	
		Operazioni di politica monetaria			Circolazione (b)	Conti delle amministrazioni centrali			Altri fattori netti
		Altre operazioni di assorbimento	Depositi overnight (a)						
<i>mese</i>	<i>giorno</i>	<i>S227610M</i>	<i>S303829M</i>	<i>S312726M</i>	<i>S343364M</i>	<i>S354855M</i>	<i>S398166M</i>	<i>S405722M</i>	
2012	dic.	..	1.752	163.065	37.808	-64.881	34.076	198.892	
2013	dic.	3.390	227	169.627	30.633	-100.417	22.076	191.929	
2014 -	set.	33	161.803	29.176	-87.368	14.928	176.764	
	ott.	34	160.980	21.344	-87.339	15.099	176.113	
	nov.	29	161.279	17.758	-89.075	15.888	177.195	
	dic.	49	162.734	14.572	-92.658	16.047	178.830	
2015 -	gen.	55	165.667	15.993	-98.086	15.895	181.616	
	feb.	-	-	-	-	-	-	-	
	mar.	30	165.345	14.921	-81.594	16.233	181.608	
	apr.	35	167.424	17.401	-92.158	17.021	184.479	
	mag.	-	-	-	-	-	-	-	
	giu.	24	168.899	31.120	-109.898	16.757	185.681	
	lug.	41	171.278	38.912	-126.475	17.507	188.825	
	ago.	-	-	-	-	-	-	-	
	set.	151	174.055	13.568	-139.923	20.301	194.507	

Bilancio delle "altre IFM" residenti in Italia: attività

(consistenze in milioni di euro)

Periodo	Cassa	Prestiti							Resto del mondo
		Residenti in Italia			Residenti in altri paesi dell'area dell'euro				
		IFM	Amministrazioni pubbliche	Altri residenti	IFM	Amministrazioni pubbliche	Altri residenti		
	<i>S562518M</i>	<i>S589956M</i>	<i>S599104M</i>	<i>S612202M</i>	<i>S621694M</i>	<i>S634800M</i>	<i>S645671M</i>	<i>S655611M</i>	
2013	13.023	358.684	262.456	1.668.266	67.271	576	24.852	90.166	
2014 - ago	9.693	386.440	263.649	1.634.986	63.499	657	24.001	92.765	
set.	10.229	392.339	263.653	1.642.218	65.074	652	25.198	100.192	
ott.	9.915	385.297	260.467	1.635.197	69.313	601	23.784	93.621	
nov.	9.736	395.817	265.588	1.646.017	70.123	674	23.447	91.771	
dic.	12.862	394.468	270.492	1.649.126	71.666	612	23.927	96.243	
2015 - gen.	9.353	404.240	269.108	1.641.514	71.641	652	24.921	104.513	
feb.	9.378	390.915	269.026	1.647.386	68.071	675	25.202	102.604	
mar.	9.705	396.226	270.918	1.665.824	69.606	665	24.287	108.516	
apr.	10.038	405.931	271.143	1.643.741	67.854	672	24.676	108.160	
mag.	9.703	402.649	273.334	1.642.186	69.023	667	25.468	102.760	
giu.	9.965	404.432	276.076	1.658.946	72.678	682	25.105	100.034	
lug.	10.147	404.161	271.339	1.652.115	69.701	698	24.755	101.703	
ago.	(10.203)	(410.822)	(270.685)	(1.637.502)	(77.242)	(695)	(23.008)	(95.707)	

Periodo	Titoli diversi da azioni							Resto del mondo
	Residenti in Italia			Residenti in altri paesi dell'area dell'euro				
	IFM	Amministrazioni pubbliche	Altri residenti	IFM	Amministrazioni pubbliche	Altri residenti		
	<i>S953876M</i>	<i>S140793M</i>	<i>S154530M</i>	<i>S184537M</i>	<i>S166032M</i>	<i>S181158M</i>	<i>S665123M</i>	
2013	352.491	404.497	143.275	14.240	6.482	21.533	13.418	
2014 - ago	290.562	417.202	131.900	15.189	10.648	8.639	12.808	
set.	289.769	412.617	132.041	15.662	12.811	8.837	12.997	
ott.	270.538	430.836	130.570	15.884	13.035	8.824	12.978	
nov.	268.085	427.955	126.833	16.359	14.783	8.151	13.569	
dic.	265.334	416.539	126.770	15.875	14.037	7.882	14.289	
2015 - gen.	256.481	432.457	123.145	15.578	18.061	8.571	15.636	
feb.	246.451	439.588	122.239	15.893	24.177	8.961	16.200	
mar.	237.051	432.944	121.585	16.151	29.261	8.780	16.646	
apr.	233.767	430.703	119.784	16.376	32.123	8.706	16.857	
mag.	232.981	430.359	118.375	16.295	33.566	8.585	17.067	
giu.	225.721	419.885	114.905	15.060	34.522	8.545	17.823	
lug.	224.874	421.523	113.824	15.161	36.425	8.384	18.030	
ago.	(220.332)	(418.462)	(117.029)	(15.024)	(36.314)	(8.264)	(17.544)	

Periodo	Azioni e partecipazioni				Resto del mondo	Immobilizzazioni	Altre attività	Totale attività
	Residenti in Italia		Residenti in altri paesi dell'area dell'euro					
	IFM	Altri settori	IFM	Altri settori				
	<i>S678647M</i>	<i>S687287M</i>	<i>S694873M</i>	<i>S737997M</i>	<i>S745236M</i>	<i>S753273M</i>	<i>S766152M</i>	<i>S200055M</i>
2013	52.830	79.888	48.219	9.961	8.103	69.723	338.178	4.048.134
2014 - ago	55.767	76.385	48.236	10.233	7.998	63.079	377.026	4.001.362
set.	55.582	76.669	48.228	10.347	8.170	63.113	370.748	4.017.146
ott.	55.612	76.615	48.191	10.389	8.177	63.101	369.493	3.992.436
nov.	53.718	74.480	48.180	10.168	8.178	62.880	386.584	4.023.095
dic.	54.166	73.359	48.216	10.514	8.128	63.227	385.130	4.022.862
2015 - gen.	49.945	73.533	48.191	11.300	8.194	61.492	428.047	4.076.571
feb.	49.861	73.835	48.218	11.550	8.405	60.885	416.350	4.055.869
mar.	49.054	73.487	48.194	11.161	8.680	60.684	422.005	4.081.430
apr.	48.429	73.876	48.340	10.931	8.735	60.774	395.743	4.037.359
mag.	48.500	73.947	48.230	10.761	8.773	60.863	386.015	4.020.108
giu.	49.392	72.332	48.203	10.800	8.886	60.934	347.878	3.982.805
lug.	49.075	73.040	48.236	11.063	9.307	61.099	347.176	3.971.838
ago.	(49.083)	(72.795)	(48.215)	(11.179)	(9.320)	(60.890)	(341.118)	(3.951.433)

Bilancio delle “altre IFM” residenti in Italia: passività*(consistenze di fine periodo in milioni di euro)*

Periodo	Depositi						Resto del mondo
	Residenti in Italia			Residenti in altri paesi dell'area dell'euro			
	IFM	Amministrazione centrale	Altre amministrazioni pubbliche - altri residenti	IFM	Amministrazioni centrali	Altre amministrazioni pubbliche - altri residenti	
	<i>S640722M</i>	<i>S390776M</i>	<i>S273355M</i>	<i>S400654M</i>	<i>S408710M</i>	<i>S287103M</i>	<i>S416254M</i>
2013	583.193	22.233	1.498.887	170.080	34	26.895	122.820
2014 - ago.	550.050	54.118	1.517.950	159.716	28	15.633	128.497
set.	563.188	53.735	1.504.950	158.321	34	16.521	132.509
ott.	556.168	56.608	1.514.852	166.080	33	15.421	129.459
nov.	563.870	58.120	1.535.584	161.907	32	15.997	131.109
dic.	579.322	49.906	1.531.114	163.606	28	15.728	128.302
2015 - gen.	559.908	62.107	1.555.988	170.376	28	19.528	130.193
feb.	531.595	68.685	1.575.665	174.133	27	19.930	136.724
mar.	556.692	73.371	1.571.822	167.198	27	19.278	133.083
apr.	552.854	67.730	1.563.103	165.585	27	20.260	144.206
mag.	542.765	71.375	1.580.750	174.144	28	20.760	140.794
giu.	554.933	72.269	1.577.208	169.794	25	18.980	132.893
lug.	552.529	72.799	1.562.534	166.561	29	21.492	141.755
ago.	(547.645)	(72.519)	(1.574.574)	(175.400)	(29)	(21.025)	(131.170)

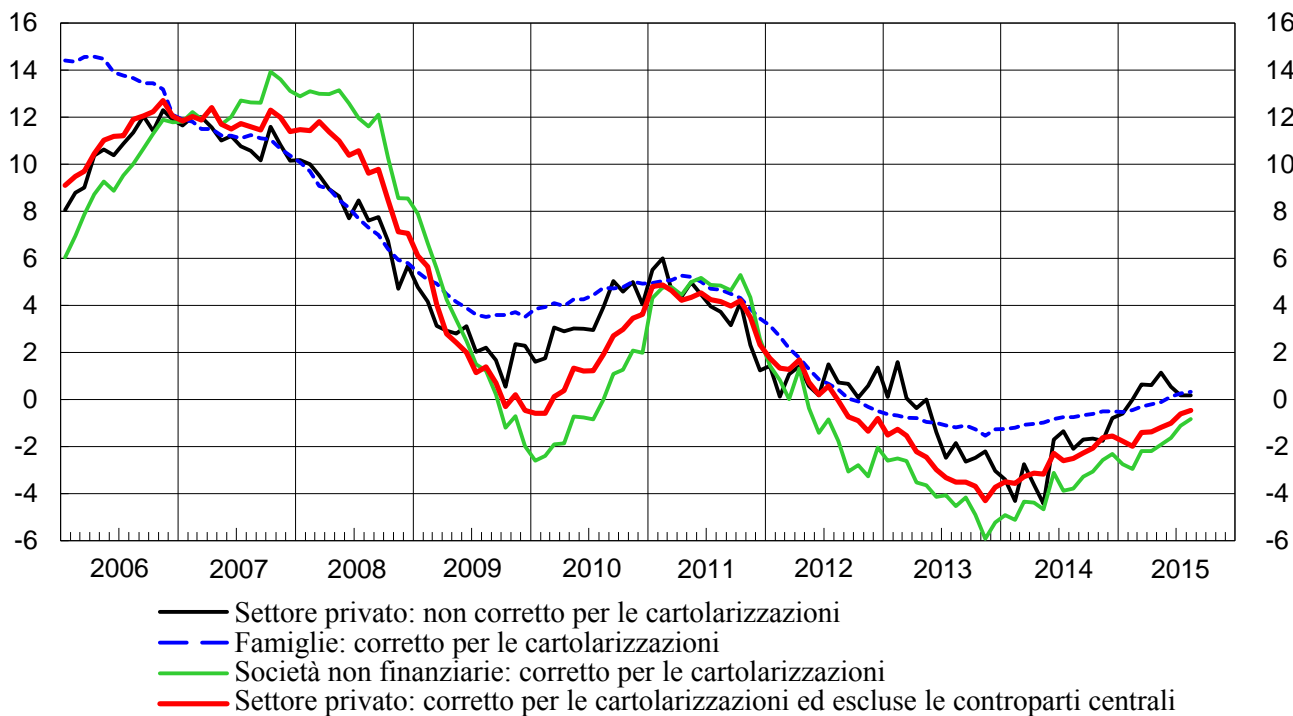
Periodo	Quote dei fondi comuni monetari	Obbligazioni	Capitale e riserve	Altre passività	Totale passività
	<i>S424528M</i>	<i>S303540M</i>	<i>S434899M</i>	<i>S442597M</i>	<i>S215509M</i>
2013	9.575	878.336	390.632	345.448	4.048.134
2014 - ago.	7.923	772.998	416.013	378.433	4.001.362
set.	7.745	766.521	419.851	393.771	4.017.145
ott.	7.501	738.615	419.492	388.208	3.992.436
nov.	7.364	734.067	418.102	396.942	4.023.095
dic.	7.344	727.756	424.233	395.523	4.022.861
2015 - gen.	7.156	718.600	436.417	416.271	4.076.570
feb.	6.844	698.794	438.323	405.148	4.055.868
mar.	6.530	687.439	437.985	428.005	4.081.429
apr.	6.255	677.790	424.251	415.297	4.037.358
mag.	6.099	668.995	426.402	387.996	4.020.108
giu.	6.028	656.927	441.844	351.904	3.982.804
lug.	5.976	646.174	443.049	358.940	3.971.838
ago.	(6.128)	(638.963)	(443.159)	(340.821)	(3.951.433)

Sezione 2

Statistiche bancarie: bilanci e altre informazioni

Figura 2.1

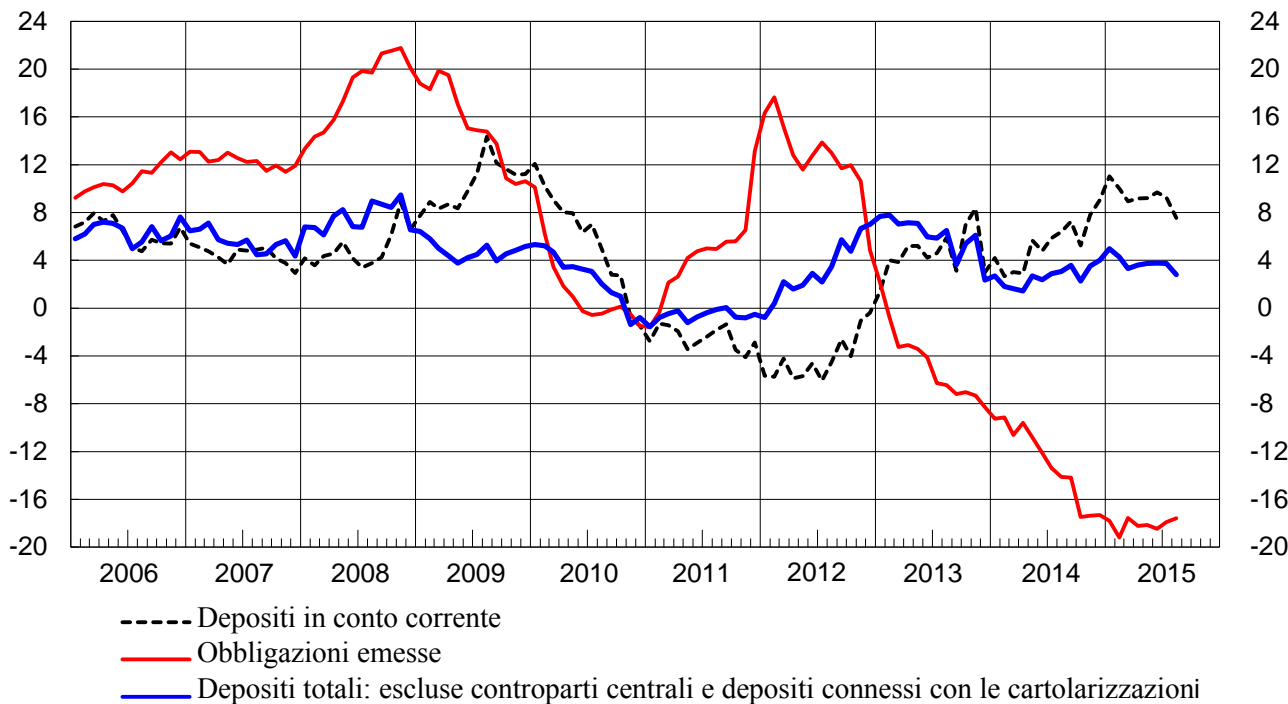
Prestiti bancari ai residenti in Italia¹
(variazioni percentuali sui 12 mesi)



(1) Cfr. Appendice metodologica.

Figura 2.2

Principali passività bancarie con residenti in Italia: depositi e obbligazioni²
(variazioni percentuali sui 12 mesi)



(2) Cfr. Appendice metodologica.

Bilancio delle banche residenti in Italia: attività

(consistenze di fine periodo in milioni di euro)

Periodo	Cassa	Prestiti			Titoli diversi da azioni		
		Residenti in Italia	Residenti in altri paesi dell'area dell'euro	Resto del mondo	Residenti in Italia		
					IFM	Amministrazioni pubbliche	Altri residenti
	<i>S221763M</i>	<i>S685169M</i>	<i>S778594M</i>	<i>S793529M</i>	<i>S016397M</i>	<i>S990079M</i>	<i>S028395M</i>
2013	13.023	2.288.658	92.699	90.166	352.406	397.667	143.273
2014 - ago.	9.693	2.284.955	88.157	92.765	290.493	410.302	131.900
set.	10.229	2.298.089	90.924	100.192	289.695	405.894	132.039
ott.	9.915	2.280.883	93.697	93.621	270.454	424.291	130.566
nov.	9.736	2.307.342	94.244	91.771	267.993	421.620	126.828
dic.	12.862	2.313.854	96.205	96.243	265.315	410.343	126.765
2015 - gen.	9.353	2.314.749	97.214	104.513	256.460	426.337	123.142
feb.	9.378	2.307.290	93.948	102.604	246.430	433.692	122.236
mar.	9.705	2.332.890	94.557	108.516	237.029	427.234	121.578
apr.	10.038	2.320.730	93.202	108.160	233.745	425.208	119.768
mag.	9.703	2.318.033	95.158	102.760	232.959	425.091	118.351
giu.	9.965	2.339.215	98.465	100.034	225.697	414.896	114.880
lug.	10.147	2.327.455	95.154	101.703	224.859	416.567	113.792
ago.	(10.203)	(2.318.910)	(100.945)	(95.707)	(220.317)	(413.393)	(116.995)

Periodo	Titoli diversi da azioni			Titoli diversi da azioni del resto del mondo	Azioni e partecipazioni	
	Residenti in altri paesi dell'area dell'euro				Residenti in Italia	
	IFM	Amministrazioni pubbliche	Altri residenti		IFM	Altri residenti
	<i>S051255M</i>	<i>S039781M</i>	<i>S062554M</i>	<i>S967226M</i>	<i>S312876M</i>	<i>S352420M</i>
2013	14.066	4.994	21.481	13.144	52.830	79.888
2014 - ago.	15.104	9.975	8.630	12.804	55.767	76.385
set.	15.522	12.120	8.828	12.993	55.582	76.669
ott.	15.644	12.338	8.817	12.974	55.612	76.615
nov.	16.118	14.038	8.144	13.560	53.718	74.480
dic.	15.715	13.243	7.875	14.280	54.166	73.359
2015 - gen.	15.404	17.320	8.562	15.628	49.945	73.533
feb.	15.718	23.490	8.950	16.191	49.861	73.835
mar.	16.017	28.752	8.762	16.635	49.054	73.487
apr.	16.284	31.647	8.683	16.836	48.429	73.876
mag.	16.203	33.068	8.566	17.042	48.500	73.947
giu.	14.963	33.914	8.526	17.788	49.392	72.332
lug.	15.063	35.739	8.357	17.980	49.075	73.040
ago.	(14.927)	(35.613)	(8.238)	(17.490)	(49.083)	(72.795)

Periodo	Azioni e partecipazioni			Quote di partecipazione in fondi monetari	Immobilizzazioni	Altre attività	Totale attività
	Residenti in altri paesi dell'area dell'euro		Resto del mondo				
	IFM	Altri residenti					
	<i>S361161M</i>	<i>S366484M</i>	<i>S373891M</i>	<i>S399788M</i>	<i>S420100M</i>	<i>S427463M</i>	<i>S463168M</i>
2013	48.219	9.885	8.103	76	69.723	337.922	4.038.222
2014 - ago.	48.236	10.233	7.998	-47	63.079	376.880	3.993.310
set.	48.228	10.347	8.170	9	63.113	370.618	4.009.261
ott.	48.191	10.389	8.177	119	63.101	369.236	3.984.638
nov.	48.180	10.168	8.178	116	62.880	386.456	4.015.569
dic.	48.216	10.514	8.128	98	63.227	385.104	4.015.511
2015 - gen.	48.191	11.300	8.194	55	61.492	427.847	4.069.236
feb.	48.218	11.550	8.405	55	60.885	416.079	4.048.814
mar.	48.194	11.161	8.680	18	60.684	421.791	4.074.745
apr.	48.340	10.931	8.735	-17	60.774	395.690	4.031.060
mag.	48.230	10.761	8.773	-17	60.863	385.970	4.013.961
giu.	48.203	10.800	8.886	-17	60.934	347.812	3.976.685
lug.	48.236	11.063	9.307	-17	61.099	347.131	3.965.753
ago.	(48.215)	(11.179)	(9.320)	(-17)	(60.890)	(341.071)	(3.945.274)

Bilancio delle banche residenti in Italia: passività

(consistenze di fine periodo in milioni di euro)

Periodo	Depositi							
	Residenti in Italia				Residenti in altri paesi dell'area dell'euro			
	IFM		Amministrazione centrale	Altre amministrazioni pubbliche e altri residenti	IFM		Amministrazioni centrali	Altre amministrazioni pubbliche e altri residenti
	di cui: banche e banca centrale				di cui: banche			
S305929M	S260954M	S283388M	S295597M	S358514M	S316791M	S332233M	S344636M	
2013	583.189	580.628	22.233	1.498.887	170.080	170.024	34	26.895
2014 - ago.	550.050	548.926	54.118	1.517.950	159.716	159.654	28	15.633
set.	563.183	562.043	53.735	1.504.950	158.321	158.223	34	16.521
ott.	556.156	555.230	56.608	1.514.852	166.080	165.896	33	15.421
nov.	563.868	562.872	58.120	1.535.584	161.907	161.652	32	15.997
dic.	579.322	578.007	49.906	1.531.114	163.606	163.339	28	15.728
2015 - gen.	559.908	558.470	62.107	1.555.988	170.376	169.703	28	19.528
feb.	531.591	530.142	68.685	1.575.665	174.133	173.638	27	19.930
mar.	556.688	555.015	73.371	1.571.822	167.198	166.684	27	19.278
apr.	552.854	550.818	67.730	1.563.103	165.585	165.109	27	20.260
mag.	542.765	540.609	71.375	1.580.750	174.144	173.695	28	20.760
giu.	554.933	552.703	72.269	1.577.208	169.794	169.305	25	18.980
lug.	552.529	551.025	72.799	1.562.534	166.561	166.050	29	21.492
ago.	(547.645)	(545.548)	(72.519)	(1.574.574)	(175.400)	(174.734)	(29)	(21.025)

Periodo	Depositi dei residenti nel resto del mondo		Obbligazioni	Capitale e riserve	Altre passività	Totale passività
		di cui: banche				
	S369637M	S381071M	S073907M	S504043M	S975074M	S159211M
2013	122.820	81.688	878.336	390.632	345.116	4.038.222
2014 - ago.	128.497	85.837	772.998	416.013	378.304	3.993.310
set.	132.509	86.537	766.521	419.851	393.636	4.009.261
ott.	129.459	84.034	738.615	419.492	387.924	3.984.639
nov.	131.109	83.404	734.067	418.102	396.783	4.015.569
dic.	128.302	83.239	727.756	424.233	395.516	4.015.510
2015 - gen.	130.193	85.064	718.600	436.417	416.092	4.069.236
feb.	136.724	87.589	698.794	438.323	404.941	4.048.813
mar.	133.083	83.324	687.439	437.985	427.854	4.074.745
apr.	144.206	86.849	677.790	424.251	415.254	4.031.060
mag.	140.794	86.497	668.995	426.402	387.949	4.013.962
giu.	132.893	82.034	656.927	441.844	351.812	3.976.684
lug.	141.755	86.198	646.174	443.049	358.832	3.965.753
ago.	(131.170)	(85.104)	(638.963)	(443.159)	(340.789)	(3.945.273)

Raccolta in euro da altre amministrazioni pubbliche e altri residenti

(consistenze di fine periodo in milioni di euro)

Periodo	Depositi								
	Residenti in Italia						Residenti in altri paesi dell'area dell'euro		
	Depositi in conto corrente	Depositi con durata prestabilita			Depositi rimborsabili con preavviso	Pronti contro termine	Depositi in conto corrente	Depositi con durata prestabilita	
		fino a 2 anni	oltre 2 anni					fino a 2 anni	oltre 2 anni
			di cui: connessi con operazioni di cessioni di crediti						
	S893463M	S452906M	S419174M	S984277M	S481577M	S392256M	S906791M	S472492M	S435869M
2012	721.776	157.428	157.707	152.661	296.802	131.908	5.595	1.879	15.438
2013	741.728	158.110	156.374	145.747	299.520	130.020	5.755	4.973	14.326
2014 - lug.	761.969	149.732	152.800	138.217	297.279	126.432	6.040	4.518	4.260
ago.....	774.545	148.510	152.226	137.403	298.258	130.283	5.481	5.141	4.166
set.	778.934	145.815	152.236	137.172	298.639	115.316	6.536	5.019	3.973
ott.	778.449	141.726	150.971	135.599	298.458	131.931	6.248	4.306	3.974
nov.	800.354	136.989	148.082	132.304	300.048	136.396	7.206	4.118	3.930
dic.	808.992	132.733	149.315	133.282	302.550	123.967	7.048	4.029	3.745
2015 - gen.....	812.850	129.131	147.106	130.887	303.620	149.150	7.711	3.892	7.052
feb.	808.759	129.907	146.238	129.781	304.003	172.943	7.972	4.437	6.749
mar.....	815.068	126.498	145.034	128.398	304.418	166.329	7.138	4.285	6.490
apr.	821.775	124.667	141.835	124.935	303.595	157.023	7.998	4.382	6.471
mag.....	836.219	123.391	139.256	122.384	303.185	164.431	8.297	4.766	6.383
giu.	832.994	121.129	139.130	122.403	303.401	165.520	6.935	4.777	6.267
lug.	830.446	122.365	138.346	120.862	300.965	154.678	9.012	5.214	6.314
ago.....	(831.032)	(122.836)	(142.320)	(124.599)	(301.295)	(161.768)	(8.360)	(5.206)	(6.268)

Periodo	Depositi			Obbligazioni emesse				Totale
	Residenti in altri paesi area dell'euro		Depositi del resto del mondo	fino a 1 anno	da 1 a 2 anni	oltre 2 anni	per memoria: obbligazioni emesse oltre 1 anno a tasso variabile	
	Depositi rimborsabili con preavviso	Pronti contro termine						
	S495366M	S405494M	S243823M	S110876M	S133607M	S145963M	S194982M	S925954M
2012	157	1.124	35.720	1.585	102.125	847.444	504.117	2.476.688
2013	174	1.212	35.893	2.550	53.013	810.398	454.464	2.414.047
2014 - lug.	172	249	40.858	3.015	30.127	734.856	409.270	2.312.309
ago.....	177	305	39.437	3.170	28.866	724.582	408.728	2.315.148
set.	179	301	43.336	3.305	28.088	717.630	405.990	2.299.307
ott.	178	226	42.627	3.350	25.788	691.554	396.428	2.279.786
nov.	183	37	45.175	3.581	24.823	687.172	391.917	2.298.095
dic.	185	114	42.600	3.447	24.903	680.648	386.398	2.284.274
2015 - gen.....	186	90	41.778	3.136	22.958	672.237	380.937	2.300.897
feb.	186	92	45.665	3.160	22.717	652.553	371.060	2.305.381
mar.....	178	662	45.586	3.181	21.000	642.168	364.012	2.288.034
apr.	178	761	53.665	2.476	20.576	634.167	357.960	2.279.571
mag.....	180	642	50.690	1.306	19.654	626.584	352.938	2.284.982
giu.	183	363	46.943	640	16.614	618.393	350.284	2.263.288
lug.	185	296	52.210	530	15.308	608.859	343.808	2.244.727
ago.....	(186)	(484)	(43.245)	(740)	(15.016)	(603.194)	(338.637)	(2.241.951)

Depositi degli altri residenti per settore di attività economica

(consistenze in milioni di euro)

Periodo	Altri residenti in Italia								Altri residenti in altri paesi dell'euro		
	Altre istituzioni finanziarie		Assicurazioni e fondi pensione	Società non finanziarie	Famiglie			Assicurazioni, fondi pensione e altre istituzioni finanziarie	Società non finanziarie	Famiglie	
		di cui: con controparti centrali			Famiglie consumatrici	Famiglie produttrici	Istituzioni senza fini di lucro				
	S854332M	S886238M	S323832M	S900518M	S912432M	S917635M	S933546M	S941516M	S355038M	S950904M	S982173M
2012	1.455.782	331.690	121.156	23.866	188.815	846.221	43.060	22.131	22.125	1.375	857
2013	1.479.837	329.585	124.874	20.168	201.670	861.804	44.008	22.602	24.238	1.339	939
2014 - lug.	1.482.116	317.201	120.320	23.711	203.368	867.908	46.187	23.741	12.663	1.599	1.025
ago.	1.497.451	321.101	124.144	23.112	210.616	872.636	45.783	24.204	12.351	1.911	1.033
set.	1.484.204	308.136	109.009	25.192	207.783	873.373	45.288	24.433	13.353	1.554	1.059
ott.	1.494.954	322.042	126.118	21.620	212.987	867.735	46.244	24.326	12.524	1.528	1.015
nov.	1.515.561	323.994	130.353	20.602	226.337	873.484	46.880	24.264	12.892	1.669	1.028
dic.	1.511.384	326.995	120.255	18.447	208.613	888.388	45.374	23.568	12.946	1.182	1.375
2015 - gen.	1.536.651	348.283	143.963	23.277	203.945	891.691	45.799	23.658	16.990	1.145	1.240
feb.	1.556.871	367.984	168.134	21.153	205.537	891.946	46.368	23.883	17.491	1.126	1.189
mar.	1.551.983	364.130	161.914	19.610	207.785	890.348	46.418	23.692	16.990	1.107	1.112
apr.	1.544.498	354.602	153.130	21.098	209.396	888.241	47.404	23.758	17.884	982	822
mag.	1.561.956	359.003	160.482	18.991	220.952	890.468	48.682	23.861	18.100	1.011	1.134
giu.	1.558.505	364.467	162.743	18.932	212.698	889.731	48.118	24.560	16.569	1.075	1.157
lug.	1.544.144	349.061	151.335	20.903	214.535	886.646	48.590	24.409	18.172	1.863	1.185
ago.	(1.555.598)	(357.288)	(158.368)	(20.122)	(217.581)	(888.658)	(47.479)	(24.470)	(17.605)	(1.972)	(1.192)

Prestiti per settore di attività economica

(consistenze di fine periodo in milioni di euro)

Periodo	Residenti in Italia										
	IFM		Amministrazioni pubbliche		Altri residenti						
			Amministrazione centrale	Enti locali ed enti di previdenza	Altre istituzioni finanziarie		Assicurazioni e fondi pensione	Società non finanziarie	Famiglie		
	di cui: banche					di cui: pct con controparti centrali			Famiglie consumatrici	Famiglie produttrici	Istituzioni senza fini di lucro
S628348M	S541849M	S554530M	S223255M	S579814M	S798896M	S591009M	S640592M	S515363M	S530259M	S675057M	
2012	361.012	333.211	186.327	81.448	248.171	67.502	4.712	864.655	502.054	97.853	10.143
2013	357.935	337.073	185.029	77.427	247.509	77.649	4.661	813.914	496.968	95.363	9.850
2014 - lug.	390.383	373.292	189.926	75.668	215.603	84.206	3.654	830.966	495.427	93.582	9.832
ago.	386.320	375.793	188.386	75.264	215.466	84.633	3.582	819.495	493.530	93.099	9.813
set.	392.218	380.487	188.922	74.731	217.529	85.589	3.830	823.689	493.771	93.587	9.812
ott.	385.219	370.229	186.855	73.612	214.819	84.088	4.100	819.456	493.999	93.156	9.668
nov.	395.738	383.232	191.416	74.171	227.948	95.277	4.185	817.605	493.725	92.822	9.733
dic.	394.236	378.668	198.151	72.341	240.406	91.169	4.188	807.970	493.848	93.242	9.472
2015 - gen.	404.127	386.196	196.490	72.618	228.157	87.090	4.342	810.463	495.958	92.915	9.678
feb.	390.877	380.436	196.738	72.289	239.510	100.796	4.226	805.910	495.432	92.654	9.654
mar.	396.148	383.004	197.534	73.384	252.909	108.948	4.201	809.769	496.300	93.080	9.565
apr.	405.847	388.404	197.473	73.670	233.730	95.195	4.207	806.672	496.916	92.713	9.503
mag.	402.513	387.750	199.062	74.272	235.796	96.567	4.267	802.821	497.549	92.285	9.468
giu.	404.194	386.149	203.988	72.088	235.320	96.925	4.589	810.418	505.774	93.420	9.424
lug.	404.001	386.851	200.090	71.249	227.991	92.618	4.219	810.372	507.273	92.906	9.353
ago.	(410.723)	(385.478)	(199.835)	(70.849)	(224.336)	(90.214)	(4.270)	(801.376)	(505.552)	(92.622)	(9.345)

Periodo	Residenti in altri paesi dell'area dell'euro							Resto del mondo	
	IFM		Amministrazioni pubbliche	Altri residenti					di cui: banche
				Altre istituzioni finanziarie	Assicurazioni e fondi pensione	Società non finanziarie	Famiglie		
S755713M	S696190M	S730389M	S716420M	S743137M	S767099M	S705257M	S793529M	S816567M	
2012	78.286	78.221	674	23.239	171	10.344	456	107.785	90.630
2013	67.271	67.139	576	16.876	164	7.391	421	90.166	74.938
2014 - lug.	61.769	61.713	655	17.884	136	6.744	416	94.863	76.901
ago.	63.499	63.440	657	16.812	136	6.627	425	92.765	75.929
set.	65.074	65.016	652	18.103	139	6.532	423	100.192	82.523
ott.	69.313	69.254	601	17.019	129	6.206	430	93.621	76.198
nov.	70.123	70.070	674	16.676	86	6.253	433	91.771	75.211
dic.	71.666	71.614	612	16.956	35	6.506	430	96.243	80.280
2015 - gen.	71.641	70.778	652	17.849	45	6.599	428	104.513	87.940
feb.	68.071	68.021	675	18.171	47	6.566	418	102.604	87.128
mar.	69.606	69.556	665	16.755	34	7.075	423	108.516	91.930
apr.	67.854	67.803	672	17.177	44	7.043	412	108.160	91.962
mag.	69.023	68.964	667	17.915	33	7.105	414	102.760	87.095
giu.	72.678	72.606	682	16.989	46	7.654	416	100.034	82.320
lug.	69.701	69.637	698	16.682	40	7.611	422	101.703	83.920
ago.	(77.242)	(77.179)	(695)	(15.175)	(24)	(7.385)	(424)	(95.707)	(75.927)

Prestiti ai residenti in Italia, per durata e tipologia

(consistenze di fine periodo in milioni di euro)

Periodo	Amministrazioni pubbliche e altri residenti				Società non finanziarie			
	Totale	fino a 1 anno	tra 1 e 5 anni	oltre 5 anni	Totale	fino a 1 anno	tra 1 e 5 anni	oltre 5 anni
	S349700M	S722243M	S807750M	S819246M	S640592M	S829984M	S847968M	S878852M
2012	1.995.361	700.686	206.168	1.088.507	864.655	331.083	127.721	405.851
2013	1.930.722	664.745	204.096	1.061.882	813.914	305.367	121.421	387.126
2014 - lug.	1.914.659	653.124	210.894	1.050.640	830.966	306.788	128.380	395.799
ago.	1.898.635	641.680	208.242	1.048.713	819.495	299.418	126.057	394.020
set.	1.905.871	658.135	203.803	1.043.933	823.689	308.944	124.112	390.633
ott.	1.895.664	647.825	206.038	1.041.801	819.456	304.606	125.650	389.200
nov.	1.911.605	658.277	211.415	1.041.913	817.605	299.248	129.741	388.615
dic.	1.919.618	676.269	209.390	1.033.959	807.970	301.836	126.303	379.832
2015 - gen.	1.910.621	666.549	210.477	1.033.595	810.463	302.597	128.970	378.896
feb.	1.916.413	670.241	212.710	1.033.462	805.910	297.497	130.141	378.272
mar.	1.936.742	686.983	217.702	1.032.057	809.769	300.026	133.135	376.609
apr.	1.914.884	664.474	218.802	1.031.608	806.672	296.038	134.584	376.050
mag.	1.915.520	662.249	219.988	1.033.282	802.821	290.087	136.904	375.830
giu.	1.935.021	682.560	219.635	1.032.826	810.418	298.518	138.710	373.191
lug.	1.923.454	667.092	222.545	1.033.817	810.372	296.169	141.147	373.055
ago.	(1.908.187)	(654.454)	(222.295)	(1.031.438)	(801.376)	(288.749)	(140.371)	(372.257)

Periodo	Totale	Famiglie								
		Credito al consumo			Prestiti per l'acquisto di abitazioni			Altri prestiti		
		fino a 1 anno	tra 1 e 5 anni	oltre 5 anni	fino a 1 anno	tra 1 e 5 anni	oltre 5 anni	fino a 1 anno	tra 1 e 5 anni	oltre 5 anni
	S566656M	S939290M	S950332M	S963911M	S170272M	S181584M	S194449M	S206111M	S219203M	S230506M
2012	610.050	2.145	18.735	38.884	53	851	364.896	56.091	20.656	107.738
2013	602.182	2.373	17.582	38.652	48	780	360.562	54.917	20.848	106.420
2014 - lug.	598.842	2.314	16.916	38.985	52	737	358.917	54.649	21.088	105.183
ago.	596.442	2.282	16.592	38.624	52	1.141	358.155	54.130	20.474	104.992
set.	597.170	2.225	16.541	38.528	52	1.146	358.072	55.564	20.420	104.624
ott.	596.823	2.178	16.644	38.586	50	1.146	357.974	55.064	20.691	104.490
nov.	596.280	2.169	16.595	38.579	50	1.707	358.122	54.559	20.080	104.419
dic.	596.562	2.518	16.443	38.203	50	1.500	357.588	55.272	20.445	104.543
2015 - gen.	598.552	2.371	19.023	38.684	50	1.595	357.104	54.925	20.460	104.340
feb.	597.740	2.225	19.082	38.728	24	1.304	357.079	53.983	20.958	104.357
mar.	598.944	2.498	19.266	38.730	49	1.654	356.946	54.812	20.935	104.054
apr.	599.132	2.552	19.493	38.865	49	1.665	356.918	54.509	21.116	103.965
mag.	599.301	2.599	19.676	39.048	49	1.685	357.270	53.686	21.227	104.062
giu.	608.619	2.608	21.034	46.286	52	1.720	357.111	54.535	21.295	103.980
lug.	609.532	2.933	21.130	46.559	49	1.742	357.976	54.146	21.346	103.651
ago.	(607.519)	(2.657)	(21.074)	(46.405)	(48)	(1.523)	(356.987)	(53.895)	(21.552)	(103.378)

Sofferenze per settore di attività economica dei residenti in Italia

(consistenze di fine periodo in milioni di euro)

Periodo	Totale	per memoria: sofferenze al valore di realizzo	Amministrazioni pubbliche				Totale altri residenti
			Totale	Amministrazione centrale	Enti locali	Enti di previdenza	
	833618M	S867225M	S122755M	S084475M	S144845M	S174384M	S163567M
2012	124.973	64.774	301	15	283	4	124.672
2013	155.885	79.984	302	14	288	..	155.583
2014 - lug.	172.351	78.227	446	15	432	..	171.905
ago.	173.969	79.504	446	15	431	..	173.523
set.	176.862	81.211	453	15	438	..	176.409
ott.	179.343	83.032	450	15	435	..	178.893
nov.	181.131	84.847	449	15	434	..	180.682
dic.	183.674	84.489	446	15	431	..	183.228
2015 - gen.	185.456	81.260	472	32	440	..	184.984
feb.	187.257	79.313	472	32	440	..	186.785
mar.	189.519	80.910	465	32	433	..	189.053
apr.	191.577	82.283	463	32	431	..	191.114
mag.	193.768	83.422	463	32	431	..	193.305
giu.	195.845	84.239	465	32	432	..	195.380
lug.	197.096	84.789	465	33	432	..	196.631
ago.	(198.453)	(85.944)	(463)	(31)	(432)	(..)	(197.990)

Periodo	Altri residenti					
	Altre istituzioni finanziarie	Assicurazioni e fondi pensione	Società non finanziarie	Famiglie		
				Famiglie consumatrici	Famiglie produttrici	Istituzioni senza fini di lucro
	S111236M	S136147M	S153928M	S742491M	S073607M	S183823M
2012	839	4	83.455	28.316	11.553	504
2013	1.147	2	108.335	32.126	13.340	632
2014 - lug.	1.289	2	122.769	32.884	14.281	681
ago.	1.340	2	124.253	32.862	14.384	682
set.	1.370	2	126.594	33.182	14.569	693
ott.	1.369	2	128.485	33.644	14.698	695
nov.	1.379	2	129.964	33.849	14.804	685
dic.	2.680	..	130.715	34.123	15.037	673
2015 - gen.	2.669	..	131.788	34.667	15.164	695
feb.	2.700	..	133.149	34.927	15.304	705
mar.	2.839	..	134.953	35.125	15.430	707
apr.	2.863	..	136.395	35.584	15.562	710
mag.	2.958	..	138.137	35.813	15.701	695
giu.	3.084	..	140.002	35.780	15.834	681
lug.	3.083	..	140.968	35.976	15.914	689
ago.	(3.224)	(..)	(141.932)	(36.157)	(15.990)	(686)

Tassi di variazione a 1 mese annualizzati: raccolta

(valori percentuali)

Periodo	Depositi					Obbligazioni
	Totale	di cui: esclusa l'Amministrazione centrale				
		in conto corrente	con durata prestabilita	rimborsabili con preavviso	pronti contro termine	
	S767761M	S777217M	S748587M	S762726M	S803617M	S799055M
2013	-9,9	-11,4	-17,4	-1,1	-23,3	-11,4
2014 - giu.	17,2	3,5	3,3	1,3	4,2	-15,9
lug.	11,8	13,3	-4,8	2,0	-42,8	-23,1
ago.	5,8	11,8	-7,2	1,9	-31,5	-16,3
set.	5,7	9,9	-19,4	2,0	26,7	-12,7
ott.	4,7	2,7	-27,6	2,8	-38,9	-38,0
nov.	10,5	24,8	-30,7	2,9	19,3	-7,9
dic.	-3,2	7,2	-31,9	0,8	-90,6	-11,2
2015 - gen.	14,4	18,2	-32,6	0,8	156,8	-18,6
feb.	2,2	-1,7	-9,6	1,3	-65,7	-26,6
mar.	3,3	4,7	-22,4	1,2	-68,2	-12,8
apr.	1,0	4,7	-5,6	1,3	-50,6	-12,6
mag.	12,6	14,6	-6,7	1,4	-20,6	-17,2
giu.	-1,4	8,0	-18,0	1,2	-87,9	-19,4
lug.	5,9	5,1	18,9	-2,2	5,5	-16,6
ago.	(2,6)	(1,5)	(7,8)	(-0,7)	(-31,9)	(-12,7)

Tavola 2.8

TSC20700

Tassi di variazione a 1 mese annualizzati: prestiti e titoli in portafoglio¹

(valori percentuali)

Periodo	Prestiti a amministrazioni pubbliche e altri residenti in Italia				Titoli diversi da azioni	
	Totale	fino a 1 anno	tra 1 e 5 anni	oltre 5 anni	tassi di variazione a 1 mese	per memoria: tassi di variazione a 12 mesi
					S818174M	S470004M
	S812248M	S782311M	S793601M	S788106M		
2013	2,1	20,7	-22,9	-1,5	-17,3	1,4
2014 - giu.	0,3	14,8	3,4	-7,4	-20,3	-11,3
lug.	-2,4	-4,1	10,2	-3,7	-12,4	-12,2
ago.	-3,8	-3,1	-14,1	-2,1	-0,6	-12,5
set.	-1,9	10,7	-22,6	-3,9	-5,6	-12,3
ott.	0,1	-1,9	14,8	-1,6	-0,1	-11,7
nov.	1,3	-3,4	36,5	-2,1	-9,6	-12,6
dic.	2,4	18,8	-10,2	-3,2	-9,9	-12,0
2015 - gen.	-6,3	-9,1	-7,0	-4,6	-9,6	-10,0
feb.	-1,6	-7,0	13,6	-1,4	-19,0	-11,2
mar.	4,3	6,9	32,3	-2,1	-20,9	-10,5
apr.	-0,9	-4,4	6,5	-0,5	-4,6	-11,5
mag.	0,1	-1,6	6,6	-0,4	-2,2	-9,9
giu.	6,3	19,6	5,3	-0,3	-30,0	-10,9
lug.	0,5	-4,8	17,6	0,1	-1,1	-10,0
ago.	(-0,7)	(1,3)	(-1,0)	(-1,7)	(3,4)	(-9,6)

(1) I tassi di variazione non sono corretti per l'effetto delle cessioni dei prestiti e delle cartolarizzazioni.

Prestiti per branche di attività economica dei residenti in Italia

(consistenze in milioni di euro)

Branche di attività economica		Luglio 2015			Agosto 2015		
		Famiglie produttrici	Società non finanziarie	Totale	Famiglie produttrici	Società non finanziarie	Totale
		S14BI2	S11	SBI25	S14BI2	S11	SBI25
Agricoltura, silvicoltura e pesca	A	25.881	18.728	44.609	(25.838)	(18.639)	(44.476)
Estrazioni di minerali da cave e miniere	B	56	3.006	3.062	(55)	(2.967)	(3.021)
Attività manifatturiere	C	7.749	209.695	217.444	(7.717)	(206.220)	(213.937)
Industrie alimentari, delle bevande e del tabacco	1000061	1.338	30.452	31.791	(1.335)	(30.340)	(31.675)
Industrie tessili, abbigliamento e articoli in pelle	1000062	1.093	22.286	23.379	(1.088)	(21.876)	(22.964)
Industria del legno e dell'arredamento	1000066	1.084	13.296	14.380	(1.081)	(13.045)	(14.126)
Fabbricazione di carta e stampa	1000063	322	9.707	10.029	(319)	(9.453)	(9.773)
Fabbricazione di raffinati del petrolio, prodotti chimici e farmaceutici	1000067	134	15.565	15.699	(136)	(15.459)	(15.595)
Fabbricazione di articoli in gomma e materie plastiche	22	150	11.335	11.485	(148)	(11.072)	(11.219)
Metallurgia, fabbricazione di prodotti in metallo e lavorazione di minerali non metalliferi	1000068	1.946	55.587	57.534	(1.932)	(54.261)	(56.193)
Fabbricazione di prodotti elettronici, apparecchiature elettriche e non elettriche	1000069	321	12.510	12.832	(319)	(12.290)	(12.609)
Fabbricazione di macchinari	28	296	22.617	22.913	(294)	(22.189)	(22.483)
Fabbricazione di autoveicoli e altri mezzi di trasporto	1000060	149	8.319	8.468	(148)	(8.375)	(8.523)
Altre attività manifatturiere	1000070	914	8.020	8.935	(917)	(7.859)	(8.776)
Fornitura di energia elettrica, gas, vapore e aria condizionata	D	87	27.241	27.328	(87)	(27.041)	(27.128)
Fornitura di acqua, reti fognarie, attività di gestione dei rifiuti e risanamento	E	145	9.303	9.447	(145)	(9.237)	(9.382)
Costruzioni	F	10.280	142.260	152.540	(10.287)	(141.580)	(151.867)
Commercio all'ingrosso e al dettaglio, riparazione di autoveicoli e motocicli	G	20.358	125.321	145.679	(20.226)	(123.484)	(143.710)
Trasporto e magazzinaggio	H	2.399	40.147	42.546	(2.398)	(39.077)	(41.475)
Attività dei servizi di alloggio e di ristorazione	I	5.622	31.476	37.097	(5.553)	(30.918)	(36.471)
Servizi di informazione e comunicazione	J	706	15.476	16.182	(707)	(15.517)	(16.224)
Attività immobiliari	L	2.271	113.753	116.024	(2.272)	(113.378)	(115.650)
Attività professionali, scientifiche e tecniche	M	7.562	30.434	37.996	(7.598)	(30.292)	(37.890)
Noleggio, agenzie di viaggio, servizi di supporto alle imprese	N	1.195	18.666	19.861	(1.281)	(18.513)	(19.794)
Attività residuali	1000073	8.595	24.867	33.462	(8.459)	(24.514)	(32.973)
Totale branche	1004999	92.906	810.372	903.278	(92.622)	(801.376)	(893.998)

Sofferenze per branche di attività economica dei residenti in Italia

(consistenze in milioni di euro)

Branche di attività economica	Luglio 2015			Agosto 2015			
	Famiglie produttrici	Società non finanziarie	Totale	Famiglie produttrici	Società non finanziarie	Totale	
	S14BI2	S11	SBI25	S14BI2	S11	SBI25	
Agricoltura, silvicoltura e pesca	A	3.212	2.843	6.055	(3.222)	(2.848)	(6.070)
Estrazioni di minerali da cave e miniere	B	17	491	508	(17)	(497)	(514)
Attività manifatturiere	C	1.828	35.615	37.442	(1.835)	(35.839)	(37.674)
Industrie alimentari, delle bevande e del tabacco ...	1000061	317	4.297	4.614	(318)	(4.315)	(4.634)
Industrie tessili, abbigliamento e articoli in pelle	1000062	323	5.563	5.886	(325)	(5.583)	(5.908)
Industria del legno e dell'arredamento	1000066	273	3.589	3.861	(274)	(3.611)	(3.886)
Fabbricazione di carta e stampa	1000063	71	1.656	1.727	(71)	(1.672)	(1.743)
Fabbricazione di raffinati del petrolio, prodotti chimici e farmaceutici	1000067	15	953	968	(15)	(964)	(979)
Fabbricazione di articoli in gomma e materie plastiche	22	34	1.778	1.812	(34)	(1.782)	(1.816)
Metallurgia, fabbricazione di prodotti in metallo e lavorazione di minerali non metalliferi	1000068	481	8.966	9.447	(482)	(9.061)	(9.543)
Fabbricazione di prodotti elettronici, apparecchiature elettriche e non elettriche	1000069	54	2.350	2.405	(55)	(2.351)	(2.405)
Fabbricazione di macchinari	28	61	3.049	3.110	(61)	(3.057)	(3.118)
Fabbricazione di autoveicoli e altri mezzi di trasporto	1000060	41	1.829	1.870	(41)	(1.858)	(1.899)
Altre attività manifatturiere	1000070	157	1.586	1.743	(158)	(1.584)	(1.742)
Fornitura di energia elettrica, gas, vapore e aria condizionata	D	5	480	485	(5)	(487)	(492)
Fornitura di acqua, reti fognarie, attività di gestione dei rifiuti e risanamento	E	26	860	886	(26)	(865)	(891)
Costruzioni	F	3.150	39.223	42.373	(3.161)	(39.630)	(42.791)
Commercio all'ingrosso e al dettaglio, riparazione di autoveicoli e motocicli	G	3.928	22.851	26.780	(3.949)	(23.021)	(26.970)
Trasporto e magazzinaggio	H	585	3.573	4.159	(590)	(3.582)	(4.172)
Attività dei servizi di alloggio e di ristorazione	I	1.014	4.948	5.962	(1.023)	(5.005)	(6.028)
Servizi di informazione e comunicazione	J	113	1.828	1.941	(114)	(1.834)	(1.948)
Attività immobiliari	L	347	19.836	20.183	(349)	(19.859)	(20.208)
Attività professionali, scientifiche e tecniche	M	579	2.772	3.351	(586)	(2.791)	(3.377)
Noleggio, agenzie di viaggio, servizi di supporto alle imprese	N	265	3.043	3.307	(269)	(3.067)	(3.336)
Attività residuali	1000073	845	2.605	3.451	(845)	(2.607)	(3.452)
Totale branche	1004999	15.914	140.968	156.882	(15.990)	(141.932)	(157.923)

Titoli in portafoglio emessi da residenti in Italia, diversi da azioni e partecipazioni*(consistenze di fine periodo in milioni di euro)*

Periodo	Titoli di Stato italiani					Totale altri titoli	di cui:		Totale
	di cui:						obbligazioni emesse da banche	riacquisti di titoli relativi ad attività proprie cartolarizzate non cancellate	
	BOT	CCT	BTP	CTZ					
<i>S470453M</i>	<i>S484406M</i>	<i>S495781M</i>	<i>S504610M</i>	<i>S519936M</i>	<i>S438918M</i>	<i>S275097M</i>	<i>S570744M</i>	<i>S420415M</i>	
2012	331.103	49.013	52.516	190.864	28.486	542.904	381.997	126.396	874.007
2013	387.444	33.815	62.395	236.182	44.951	505.902	352.406	124.636	893.346
2014 - lug.	397.215	19.020	64.114	269.736	34.148	439.448	296.900	115.194	836.663
ago.	400.295	19.876	64.158	269.672	36.387	432.400	290.493	114.567	832.695
set.	395.891	19.884	65.428	271.393	28.951	431.737	289.695	114.517	827.628
ott.	414.105	19.034	67.907	286.906	30.011	411.205	270.454	112.966	825.310
nov.	411.658	16.344	70.572	283.150	31.320	404.784	267.993	109.094	816.441
dic.	400.539	15.251	64.584	286.329	24.151	401.883	265.315	109.653	802.422
2015 - gen.	416.529	17.506	65.490	297.276	25.860	389.410	256.460	106.139	805.939
feb.	423.945	16.436	66.900	301.041	27.868	378.413	246.430	105.223	802.358
mar.	417.490	14.334	66.181	296.494	27.683	368.352	237.029	104.366	785.842
apr.	415.498	14.607	66.839	292.886	29.056	363.224	233.745	101.925	778.722
mag.	415.426	14.487	67.088	291.237	29.342	360.975	232.959	100.074	776.401
giu.	405.387	15.568	67.283	286.932	22.374	350.086	225.697	97.233	755.473
lug.	407.071	16.366	68.573	287.190	21.726	348.148	224.859	96.428	755.219
ago.	(403.906)	(16.156)	(69.287)	(281.690)	(23.555)	(346.798)	(220.317)	(99.403)	(750.705)

Titoli di terzi in deposito per settore detentore: titoli di debito al valore nominale*(consistenze di fine periodo in milioni di euro)*

Periodo	Residenti in Italia							Totale titoli detenuti da non residenti	Totale generale
	Società non finanziarie	Istituzioni finanziarie	Imprese di assicurazione	Amministrazioni pubbliche	Famiglie		Totale		
					Famiglie consumatrici	Famiglie produttrici			
	S614465M	S071499M	S090183M	S133795M	S165359M	S181843M	S195955M	S232657M	S248779M
2012	80.651	330.465	317.175	19.025	689.642	31.319	1.468.278	35.321	1.503.599
2013	79.334	331.136	334.572	24.063	626.389	26.508	1.422.002	38.461	1.460.463
2014 - lug.	74.320	345.784	351.288	24.740	572.269	22.923	1.391.324	35.310	1.426.634
ago.	73.051	347.702	353.876	24.153	563.876	22.550	1.385.207	32.909	1.418.116
set.	71.903	350.648	357.084	24.263	555.211	22.209	1.381.318	34.917	1.416.235
ott.	73.282	355.118	361.531	24.476	550.823	21.831	1.387.061	35.544	1.422.605
nov.	73.118	363.946	364.535	24.507	542.681	21.419	1.390.206	37.664	1.427.870
dic.	71.488	366.460	369.002	24.983	527.792	20.855	1.380.579	33.264	1.413.843
2015 - gen.	71.000	361.087	368.776	23.483	520.147	20.477	1.364.970	35.450	1.400.420
feb.	69.160	367.471	373.685	23.125	508.240	19.844	1.361.526	33.636	1.395.162
mar.	69.964	383.617	377.056	22.989	498.361	19.206	1.371.192	33.723	1.404.915
apr.	68.176	370.969	378.616	22.745	491.962	18.981	1.351.450	33.851	1.385.301
mag.	68.508	373.928	380.808	22.996	484.749	18.697	1.349.685	33.857	1.383.542
giu.	68.215	370.183	379.087	22.317	475.602	18.393	1.333.797	31.487	1.365.284
lug.	69.025	369.673	379.052	22.660	470.254	18.227	1.328.890	33.133	1.362.024
ago.	(67.238)	(367.560)	(379.768)	(22.295)	(466.016)	(18.129)	(1.321.005)	(35.674)	(1.356.679)

Tavola 2.13**Titoli di terzi in deposito di residenti in Italia per strumento al fair value***(consistenze di fine periodo in milioni di euro)*

Periodo	Titoli di debito al fair value						Titoli di capitale al fair value		
	Totale	di cui:					Totale	di cui:	
		Totale Titoli di Stato	di cui: BOT	di cui: CCT	di cui: BTP	Obbligazioni di banche		Azioni	Fondi comuni
	S259771Q	S271712Q	S282091Q	S299994Q	S317378Q	S337122Q	S350588Q	S366382Q	S3382767Q
2012 - III .. trim	1.474.634	651.016	76.096	64.403	475.477	457.158	574.367	247.323	327.044
IV "	1.471.458	662.588	66.773	58.443	504.140	454.387	581.382	245.342	336.040
2013 - I trim	1.440.863	652.026	56.687	59.258	502.129	438.198	592.587	241.010	351.578
II "	1.428.730	665.478	52.752	58.583	518.450	423.237	605.482	238.699	366.783
III "	1.420.259	678.130	53.571	58.147	529.588	412.561	636.705	257.730	378.975
IV "	1.441.003	699.089	46.810	55.935	558.393	407.427	673.150	274.091	399.059
2014 - I trim	1.463.969	728.514	47.298	52.422	590.808	396.244	723.870	301.715	422.154
II "	1.471.682	755.129	43.898	50.613	621.161	373.927	740.203	291.244	448.959
III "	1.474.375	760.556	40.310	52.377	629.138	358.152	770.657	291.057	479.600
IV "	1.475.967	768.987	37.861	48.439	650.095	336.361	787.979	283.807	504.172
2015 - I trim	1.518.308	806.683	32.015	56.030	680.832	326.549	903.294	332.015	571.279
II "	1.427.368	739.637	27.403	54.695	623.288	307.243	889.019	311.193	577.826

Cartolarizzazioni di prestiti bancari per tipologia e settore di controparte: totale

(consistenze in milioni di euro)

Periodo	Totale cartolarizzazioni								
	Totale		Altri residenti in Italia						
		di cui: sofferenze		Assicurazioni, fondi pensione e altre istituzioni finanziarie	Società non finanziarie		Famiglie		
	S566523M	S571825M	S581652M	S594014M	S599608M	S611448M	S618267M	S625906M	S630780M
2013	189.823	37.144	189.139	4.125	61.896	123.118	14.775	80.670	27.673
2014 - ago.	188.092	41.050	187.509	4.054	62.961	120.494	14.573	78.168	27.753
set.	185.670	41.323	185.084	3.497	61.682	119.905	14.666	77.546	27.693
ott.	184.078	41.526	183.540	3.414	61.041	119.085	14.590	76.894	27.601
nov.	186.963	48.133	186.412	3.412	62.213	120.787	14.472	76.433	29.881
dic.	189.517	51.596	188.575	3.623	62.693	122.259	14.391	76.617	31.252
2015 - gen.	188.813	52.690	187.974	3.698	63.087	121.189	15.866	75.823	29.500
feb.	188.064	52.700	187.237	3.695	62.573	120.968	15.482	75.901	29.586
mar.	188.743	55.554	187.877	3.732	63.784	120.361	15.069	75.159	30.132
apr.	187.896	55.261	187.082	3.723	63.065	120.294	15.175	74.116	31.002
mag.	188.205	54.572	187.463	3.927	63.931	119.604	14.774	73.806	31.024
giu.	186.804	56.034	185.686	3.863	62.887	118.936	14.875	73.266	30.795
lug.	189.304	55.842	188.255	3.918	64.901	119.436	16.756	71.931	30.749
ago.	(192.228)	(56.477)	(190.676)	(3.927)	(65.295)	(121.454)	(18.614)	(71.874)	(30.966)

Cartolarizzazioni di prestiti bancari per tipologia e settore di controparte: prestiti cancellati dai bilanci

(consistenze di fine periodo in milioni di euro)

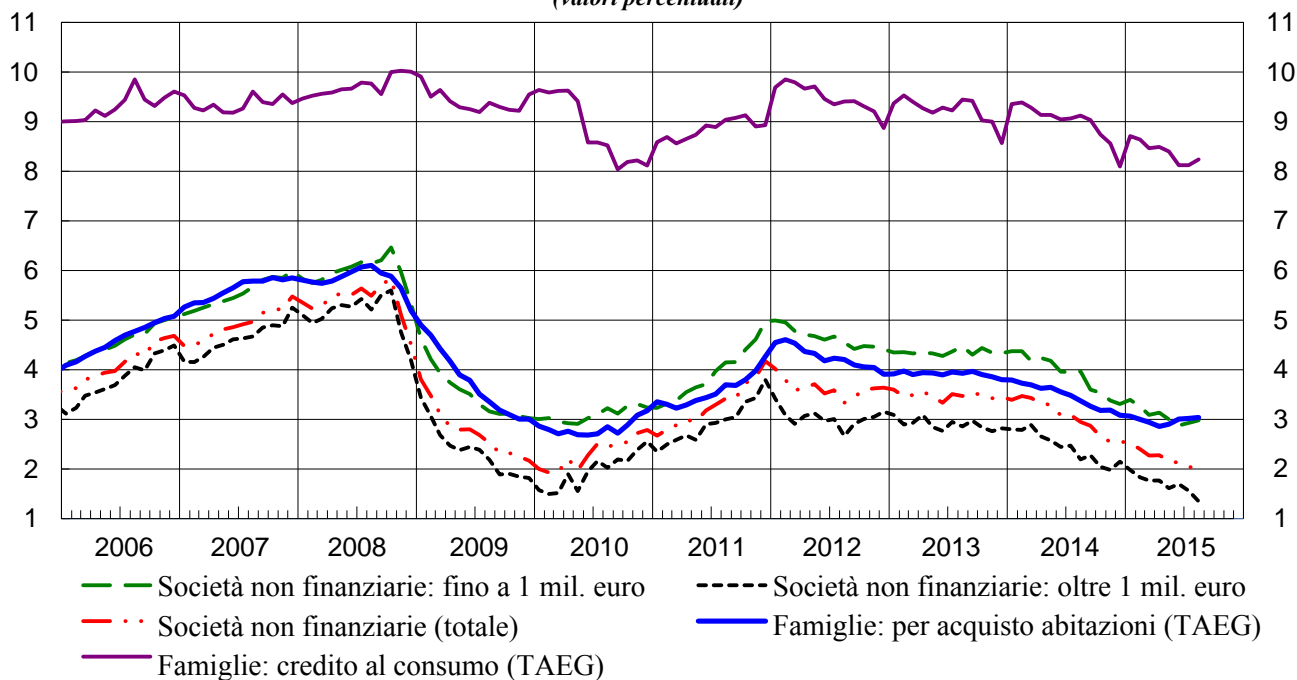
Periodo	Cartolarizzazioni di prestiti bancari cancellati dai bilanci								
	Totale		Altri residenti in Italia						
		di cui: sofferenze		Assicurazioni, fondi pensione e altre istituzioni	Società non finanziarie		Famiglie		
	S067269M	S493705M	S510823M	S522003M	S535618M	S541843M	S547389M	S552707M	S558828M
2013	43.565	31.850	43.394	3.834	25.578	13.982	390	3.333	10.259
2014 - ago.	44.533	34.076	44.422	3.653	25.030	15.739	1.550	3.475	10.713
set.	43.415	34.184	43.300	3.098	24.348	15.854	1.554	3.473	10.827
ott.	43.393	34.190	43.279	3.099	24.267	15.913	1.556	3.457	10.899
nov.	43.673	34.497	43.558	3.066	24.557	15.935	1.630	3.538	10.767
dic.	46.842	37.751	46.730	2.909	26.259	17.561	1.648	3.569	12.345
2015 - gen.	47.654	38.139	47.531	3.034	26.900	17.597	1.681	3.554	12.363
feb.	47.521	38.109	47.399	3.032	26.791	17.576	1.680	3.536	12.360
mar.	50.267	40.868	50.104	3.018	28.826	18.261	1.667	3.519	13.075
apr.	49.840	40.483	49.678	3.014	28.588	18.076	1.679	3.504	12.894
mag.	49.577	39.846	49.541	3.062	28.354	18.125	1.674	3.413	13.038
giu.	50.461	41.492	50.075	2.940	28.284	18.851	2.457	3.489	12.904
lug.	50.625	41.626	50.244	2.923	28.507	18.813	2.455	3.474	12.884
ago.	(51.296)	(41.861)	(50.463)	(2.925)	(28.659)	(18.879)	(2.508)	(3.460)	(12.910)

Sezione 3

Tassi di interesse bancari

Figura 3.1

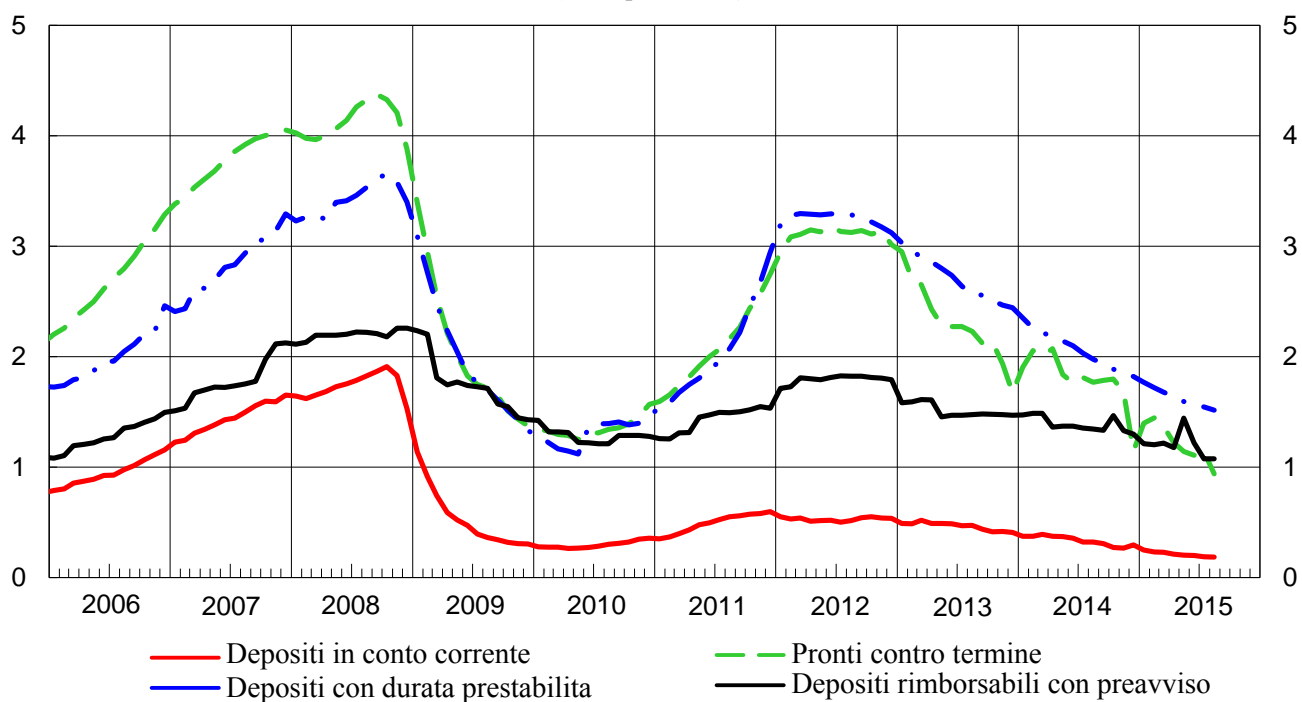
Tassi di interesse bancari sui prestiti in euro per settore: nuove operazioni¹
(valori percentuali)



(1) Cfr. Appendice metodologica.

Figura 3.2

Tassi di interesse bancari sui depositi in euro per strumento: consistenze²
(valori percentuali)



(2) Cfr. Appendice metodologica.

Tassi di interesse bancari sui prestiti in euro alle società non finanziarie: nuove operazioni

(valori percentuali)

Periodo	Totale	Prestiti fino a 1 milione di euro						
		Totale	di cui: fino a 250.000 euro	per memoria: prestiti per altri scopi alle famiglie produttrici	Per periodo di determinazione iniziale del tasso			
					fino a 3 mesi	tra 3 mesi e 1 anno	tra 1 e 5 anni	oltre 5 anni
	S127845M	S148553M	S207961M	S588953M	S598463M	S604503M	S181533M	S201914M
2012	3,64	4,41	4,85	5,67	4,30	4,56	5,75	5,67
2013	3,45	4,34	4,85	5,23	4,26	4,43	5,36	5,52
2014 - ago.	2,95	3,97	4,52	4,88	3,89	4,02	5,53	5,29
set.	2,87	3,60	4,11	4,75	3,51	3,66	5,15	5,07
ott.	2,66	3,54	4,07	4,47	3,49	3,56	4,63	4,80
nov.	2,55	3,38	3,90	4,58	3,33	3,39	4,48	4,65
dic.	2,56	3,31	3,75	4,22	3,23	3,36	4,61	4,47
2015 - gen.	2,52	3,39	3,92	4,42	3,32	3,46	4,46	4,32
feb.	2,41	3,26	3,80	4,27	3,18	3,33	4,37	4,40
mar.	2,27	3,09	3,66	4,15	2,97	3,23	4,11	4,55
apr.	2,28	3,14	3,67	3,94	3,05	3,25	3,88	4,03
mag.	2,17	3,00	3,55	3,90	2,92	3,06	3,89	4,10
giu.	2,13	2,88	3,43	3,76	2,78	2,99	3,81	4,00
lug.	2,06	2,93	3,50	3,79	2,83	3,02	3,68	4,02
ago.	(1,95)	(2,99)	(3,49)	(3,92)	(2,92)	(3,01)	(3,97)	(4,00)

Periodo	Prestiti oltre 1 milione di euro					Prestiti con garanzie		
	Totale	Per periodo di determinazione iniziale del tasso				Totale	fino a 1 milione di euro	oltre 1 milione di euro
		fino a 3 mesi	tra 3 mesi e 1 anno	tra 1 e 5 anni	oltre 5 anni			
	S212623M	S610487M	S615735M	S242176M	S254346M	S625012M	S632871M	S637692M
2012	3,15	2,98	3,89	3,38	5,30	4,41	5,11	3,65
2013	2,82	2,73	2,98	3,69	4,54	4,21	5,14	3,22
2014 - ago.	2,20	2,00	2,95	3,41	4,17	3,97	4,83	2,93
set.	2,28	2,15	2,77	3,07	4,17	3,69	4,39	2,82
ott.	2,05	1,96	2,41	3,05	2,33	3,51	4,41	2,52
nov.	1,98	1,92	2,13	2,93	3,89	3,52	4,23	2,75
dic.	2,15	2,10	2,22	2,98	2,87	3,35	4,12	2,65
2015 - gen.	1,98	1,91	2,21	1,94	3,24	3,33	4,19	2,35
feb.	1,84	1,76	2,07	2,69	3,24	3,28	4,06	2,28
mar.	1,77	1,65	2,13	2,67	3,01	3,25	3,90	2,40
apr.	1,77	1,70	2,06	2,10	3,52	3,00	3,92	2,15
mag.	1,61	1,54	1,84	2,17	2,99	3,00	3,73	2,12
giu.	1,70	1,65	1,77	2,55	2,97	3,02	3,63	2,33
lug.	1,56	1,47	1,72	1,74	2,97	2,92	3,67	2,15
ago.	(1,35)	(1,27)	(1,72)	(2,14)	(2,36)	(3,02)	(3,72)	(2,18)

Tassi di interesse bancari sui prestiti in euro alle famiglie: nuove operazioni

(valori percentuali)

Periodo	Prestiti per l'acquisto di abitazioni						TAEG
	Totale	Per periodo di determinazione iniziale del tasso				TAEG	
		fino a 1 anno	tra 1 e 5 anni	tra 5 e 10 anni	oltre 10 anni		
	S921397M	S931765M	S944970M	S963373M	S976256M	S103279M	
2012	3,69	3,43	4,03	4,52	4,64	3,92	
2013	3,50	3,19	3,45	4,29	4,73	3,80	
2014 - ago.	3,12	2,82	3,16	4,21	4,36	3,38	
set.	2,99	2,70	3,13	3,70	4,09	3,27	
ott.	2,90	2,62	3,05	3,35	3,79	3,18	
nov.	2,90	2,57	3,03	3,40	3,93	3,19	
dic.	2,84	2,56	2,94	3,11	3,68	3,08	
2015 - gen.	2,83	2,53	2,92	3,25	3,68	3,07	
feb.	2,75	2,45	2,83	3,02	3,51	3,01	
mar.	2,68	2,35	2,78	2,95	3,35	2,95	
apr.	2,63	2,30	2,66	2,91	3,10	2,86	
mag.	2,65	2,21	2,60	2,92	3,04	2,91	
giu.	2,77	2,20	2,73	2,99	3,16	3,01	
lug.	2,75	2,14	2,58	2,99	3,18	3,02	
ago.	(2,81)	(2,23)	(2,66)	(3,05)	(3,19)	(3,04)	

Periodo	Credito al consumo					Prestiti per altri scopi			
	Totale	Per periodo di determinazione iniziale del tasso			TAEG	Totale	di cui: alle famiglie produttrici	Per periodo di determinazione iniziale del tasso	
		fino a 1 anno	tra 1 e 5 anni	oltre 5 anni				fino a 1 anno	oltre 1 anno
	S984694M	S006081M	S032609M	S054671M	S118160M	S964935M	S588953M	S062897M	S643432M
2012	7,72	5,98	7,86	8,66	8,87	5,21	5,67	5,11	5,93
2013	7,29	5,89	7,01	8,28	8,57	4,61	5,23	4,52	5,34
2014 - ago.	7,63	5,84	7,54	8,44	9,12	4,87	4,88	4,81	5,36
set.	7,58	5,84	7,49	8,34	9,03	4,67	4,75	4,61	5,21
ott.	7,36	5,64	7,32	8,13	8,74	4,49	4,47	4,43	5,02
nov.	7,21	5,51	7,10	8,05	8,56	4,34	4,58	4,33	4,40
dic.	6,85	5,31	6,92	7,77	8,10	4,17	4,22	4,06	4,89
2015 - gen.	7,29	5,66	7,14	8,09	8,71	4,38	4,42	4,33	4,69
feb.	7,25	5,52	7,17	8,00	8,64	4,03	4,27	3,95	4,64
mar.	7,10	5,14	7,21	7,89	8,46	4,29	4,15	4,22	4,75
apr.	7,15	5,21	7,37	7,76	8,49	4,18	3,94	4,13	4,45
mag.	7,05	5,22	7,15	7,69	8,40	4,06	3,90	4,01	4,30
giu.	6,96	4,93	7,11	7,63	8,13	3,98	3,76	3,94	4,15
lug.	7,00	5,01	7,09	7,64	8,13	4,02	3,79	4,01	4,09
ago.	(7,00)	(5,21)	(7,04)	(7,57)	(8,24)	(4,28)	(3,92)	(4,27)	(4,32)

Tassi di interesse bancari sui prestiti in euro a famiglie e società non finanziarie: consistenze

(valori percentuali)

Periodo	Famiglie									
	Totale	Prestiti per l'acquisto di abitazioni				Credito al consumo e altri prestiti			Conti correnti attivi e prestiti rotativi	Finanziamenti con carte di credito
		di cui:				fino a 1 anno	tra 1 e 5 anni	oltre 5 anni		
		tra 1 e 5 anni	oltre 5 anni							
	S681824M	S711581M	S741096M	S750813M	S761710M	S781559M	S790439M	S665496M	S966166M	
2012	3,96	3,05	3,61	3,05	6,99	6,22	4,41	7,04	15,14	
2013	3,93	3,01	3,56	3,01	6,75	6,40	4,47	6,75	15,10	
2014 - ago.	3,91	2,99	3,61	2,99	6,54	6,41	4,53	6,52	14,99	
set.	3,90	2,97	3,60	2,96	6,54	6,40	4,53	6,56	14,93	
ott.	3,85	2,92	3,59	2,92	6,43	6,37	4,49	6,44	14,82	
nov.	3,83	2,92	3,58	2,91	6,35	6,34	4,49	6,38	14,65	
dic.	3,81	2,88	3,61	2,88	6,17	6,54	4,51	6,28	14,61	
2015 - gen.	3,83	2,87	3,55	2,86	6,31	6,50	4,50	6,41	14,54	
feb.	3,81	2,85	3,53	2,85	6,31	6,45	4,50	6,35	14,53	
mar.	3,76	2,83	3,76	2,82	6,11	6,22	4,46	6,21	14,53	
apr.	3,73	2,80	3,76	2,80	6,09	6,17	4,44	6,18	14,54	
mag.	3,70	2,78	3,73	2,78	6,00	6,11	4,43	6,09	14,53	
giu.	3,77	2,75	3,65	2,75	5,98	6,24	4,65	6,04	14,70	
lug.	3,74	2,73	3,60	2,73	5,90	6,18	4,64	5,98	14,67	
ago.	(3,72)	(2,72)	(3,55)	(2,72)	(5,83)	(6,14)	(4,63)	(5,88)	(14,67)	

Periodo	Società non finanziarie					Famiglie e società non finanziarie	
	Totale	Prestiti con durata:			Conti correnti attivi e prestiti rotativi	fino a 1 anno	di cui: conti correnti attivi e prestiti rotativi
		fino a 1 anno	tra 1 e 5 anni	oltre 5 anni			
	S826547M	S845839M	S856925M	S866863M	S972742M	S889541M	S982988M
2012	3,62	4,81	3,27	2,77	5,15	5,14	5,48
2013	3,68	4,77	3,59	2,87	5,17	5,08	5,45
2014 - ago.	3,64	4,43	3,68	3,03	4,89	4,77	5,19
set.	3,62	4,37	3,64	3,02	4,89	4,72	5,19
ott.	3,56	4,28	3,58	2,99	4,84	4,62	5,14
nov.	3,48	4,18	3,39	2,98	4,75	4,53	5,05
dic.	3,53	4,19	3,49	3,03	4,65	4,51	4,95
2015 - gen.	3,49	4,19	3,36	2,99	4,70	4,53	5,02
feb.	3,45	4,11	3,29	2,99	4,64	4,47	4,95
mar.	3,36	4,02	3,08	2,95	4,58	4,36	4,88
apr.	3,31	3,95	2,99	2,93	4,51	4,29	4,82
mag.	3,23	3,79	2,89	2,92	4,40	4,15	4,72
giu.	3,17	3,70	2,74	2,92	4,32	4,07	4,64
lug.	3,12	3,65	2,65	2,88	4,28	4,01	4,59
ago.	(3,10)	(3,66)	(2,60)	(2,86)	(4,26)	(4,02)	(4,56)

Tassi di interesse bancari sui depositi in euro di famiglie e società non finanziarie: nuove operazioni

(valori percentuali)

Periodo	Depositi con durata prestabilita					Pronti contro termine
	S050309M	S634356M	Famiglie		Società non finanziarie	
			fino a 1 anno	oltre 1 anno		
	S050309M	S634356M	S654771M	S070248M	S077154M	S664243M
2012	2,29	2,70	2,65	2,88	1,54	2,22
2013	1,79	1,86	1,81	1,99	1,59	1,44
2014 - ago.	1,29	1,44	1,50	1,23	0,96	1,10
set.	1,35	1,43	1,46	1,29	1,09	1,86
ott.	1,25	1,33	1,35	1,23	1,04	1,14
nov.	1,15	1,25	1,27	1,17	0,87	0,82
dic.	1,01	1,20	1,21	1,19	0,76	0,82
2015 - gen.	1,22	1,28	1,29	1,23	1,04	1,43
feb.	1,21	1,35	1,34	1,39	0,82	1,05
mar.	1,05	1,24	1,24	1,24	0,63	0,69
apr.	1,09	1,22	1,24	1,15	0,77	0,57
mag.	1,12	1,18	1,21	1,07	0,96	0,95
giu.	1,04	1,24	1,27	1,15	0,72	0,70
lug.	1,14	1,18	1,18	1,16	1,08	0,62
ago.	(1,12)	(1,19)	(1,20)	(1,13)	(0,95)	(0,59)

Tassi di interesse bancari sui depositi in euro di famiglie e società non finanziarie: consistenze

(valori percentuali)

Periodo	Depositi	Totale depositi (esclusi i PcT)		Depositi in conto corrente	Depositi con durata prestabilita	Depositi delle famiglie rimborsabili con preavviso	Pronti contro termine
		Famiglie	Società non finanziarie				
	<i>S993623M</i>	<i>S081659M</i>	<i>S090430M</i>	<i>S525995M</i>	<i>S096275M</i>	<i>S101288M</i>	<i>S616764M</i>
2012	1,25	1,21	1,35	0,54	3,12	1,79	3,02
2013	0,98	0,98	0,95	0,41	2,44	1,47	1,68
2014 - ago.	0,81	0,83	0,70	0,32	1,98	1,35	1,77
set.	0,79	0,81	0,67	0,31	1,94	1,33	1,79
ott.	0,79	0,83	0,60	0,27	1,89	1,47	1,80
nov.	0,74	0,77	0,55	0,27	1,85	1,33	1,68
dic.	0,73	0,77	0,56	0,30	1,82	1,30	1,14
2015 - gen.	0,67	0,71	0,50	0,25	1,77	1,21	1,40
feb.	0,66	0,69	0,47	0,23	1,72	1,20	1,45
mar.	0,65	0,69	0,45	0,23	1,68	1,22	1,37
apr.	0,62	0,66	0,42	0,21	1,64	1,18	1,22
mag.	0,67	0,73	0,40	0,20	1,60	1,45	1,14
giu.	0,61	0,65	0,39	0,20	1,57	1,22	1,11
lug.	0,56	0,60	0,38	0,19	1,55	1,08	1,14
ago.	(0,56)	(0,59)	(0,39)	(0,19)	(1,52)	(1,08)	(0,94)

Periodo	Depositi in conto corrente		Depositi con durata prestabilita		
	Famiglie	Società non finanziarie	Famiglie		Società non finanziarie
			fino a 2 anni	oltre 2 anni	
	<i>S542604M</i>	<i>S108594M</i>	<i>S560715M</i>	<i>S590902M</i>	<i>S118607M</i>
2012	0,36	1,09	3,14	3,64	2,97
2013	0,29	0,77	2,45	2,94	2,22
2014 - ago.	0,24	0,56	1,96	2,73	1,70
set.	0,23	0,53	1,91	2,73	1,66
ott.	0,21	0,47	1,85	2,73	1,61
nov.	0,20	0,43	1,80	2,71	1,55
dic.	0,24	0,47	1,77	2,67	1,46
2015 - gen.	0,20	0,41	1,71	2,66	1,39
feb.	0,19	0,38	1,66	2,65	1,32
mar.	0,18	0,37	1,61	2,64	1,27
apr.	0,17	0,34	1,56	2,62	1,23
mag.	0,17	0,31	1,51	2,60	1,20
giu.	0,17	0,31	1,48	2,57	1,20
lug.	0,16	0,29	1,44	2,55	1,25
ago.	(0,15)	(0,29)	(1,40)	(2,54)	(1,24)

Altri tassi di interesse bancari e tassi interbancari

(valori percentuali)

Periodo	Tassi bancari			Tassi interbancari (MID) (1)		
	Minimo sulle consistenze dei prestiti fino a 1 anno	Obbligazioni		Overnight	1 mese	3 mesi
		Medio sulle consistenze	Medio sulle emissioni con periodo di determinazione iniziale del tasso superiore a 1 anno			
	S099013M	S328906M	S492173M	S367355M	S058923M	S700980M
2012 dic.	1,30	3,36	3,76	0,07	0,77	2,60
2013 dic.	1,24	3,44	2,50	0,10	0,71	-
2014 - ago.	0,95	3,28	2,17	0,00	0,07	-
set.	0,91	3,21	2,44	0,00	0,05	-
ott.	0,81	3,21	1,39	0,01	-	-
nov.	0,75	3,17	1,12	-0,00	-	-
dic.	0,69	3,16	1,70	-0,03	-	-
2015 - gen.	0,66	3,12	1,08	-0,04	0,50	-
feb.	0,60	3,10	1,48	-0,00	0,05	0,59
mar.	0,58	3,06	1,35	-0,02	0,03	0,10
apr.	0,54	3,07	1,81	-0,07	-	-
mag.	0,49	3,06	1,15	-0,10	0,02	0,03
giu.	0,44	3,06	2,25	-0,11	0,01	0,30
lug.	0,40	3,04	1,77	-0,14	-	0,04
ago.	(0,37)	(3,03)	(1,20)	-0,16	0,04	0,16

(1) Le statistiche sui tassi interbancari sono di fonte e-MID, e si riferiscono quindi solo agli scambi avvenuti su questa piattaforma. Sono calcolati sulla base delle transazioni effettivamente concluse nel periodo di riferimento per il segmento indicato in colonna. Specialmente per le scadenze superiori al brevissimo periodo, i tassi indicati possono essere pertanto espressione di un numero molto limitato di transazioni.

APPENDICE METODOLOGICA

INDICAZIONI GENERALI

PRIMA SEZIONE. STATISTICHE DELLA POLITICA MONETARIA UNICA: LE COMPONENTI ITALIANE

1.1 Premessa

Le statistiche descrivono le componenti italiane della politica monetaria unica dell'area dell'euro. I dati si riferiscono alle istituzioni finanziarie monetarie (IFM), che costituiscono il "settore emittente moneta" nell'area. In Italia rientrano nelle IFM: la Banca d'Italia, le banche, i fondi comuni monetari (FCM), gli istituti di moneta elettronica e, dal settembre 2006, la Cassa depositi e prestiti spa. Con l'espressione "altre IFM" si indicano le IFM diverse dalle banche centrali. I FCM sono organismi di investimento collettivo che emettono passività monetarie; vengono identificati in base a criteri stabiliti dal Regolamento BCE/2011/12. Nel sito web della Banca centrale europea (BCE) è disponibile una lista, aggiornata su base mensile, delle IFM dell'Unione monetaria.

Il "settore detentore di moneta" comprende i soggetti residenti nell'area dell'euro che non rientrano tra le IFM o le Amministrazioni pubbliche centrali: le "altre Amministrazioni pubbliche" (enti locali ed enti di previdenza) e gli "altri residenti" (altre istituzioni finanziarie, compresi i fondi comuni non monetari; assicurazioni e fondi pensione; società non finanziarie; famiglie; istituzioni senza scopo di lucro al servizio delle famiglie).

Dal settembre 2006 la Cassa depositi e prestiti spa (CDP) è soggetta al regime di riserva obbligatoria dell'Eurosistema. Dall'ottobre 2007 i dati di bilancio della CDP sono inclusi nelle statistiche. Le serie storiche delle consistenze risentono di tale cambiamento di settorizzazione della CDP da "altre istituzioni finanziarie" a "altre IFM". I flussi e i tassi di crescita sono al netto di questo cambiamento.

Per la definizione delle statistiche si può fare riferimento al Regolamento della BCE del 22 novembre 2001 (BCE/2001/13 e successive modifiche) nonché ai Regolamenti BCE/2008/32 e BCE/2013/33-34-39. Le statistiche considerano consistenze di fine periodo, mensili e annuali, e dati di flusso. Per le voci ricavate dai bilanci delle IFM, i flussi sono aggiustati per le oscillazioni dei corsi e dei cambi, e per altri fattori, quali la contabilizzazione delle perdite su crediti e le eventuali variazioni nella popolazione segnalante. L'aggiustamento rispetto alle variazioni dei cambi si applica agli strumenti denominati in dollari, yen, franchi svizzeri e sterline inglesi.

Serie storiche lunghe sugli aggregati monetari italiani, sul tasso ufficiale di sconto, sul tasso ufficiale di riferimento e ulteriori informazioni sono disponibili sul sito internet della Banca d'Italia, nella Sezione "Statistiche/Statistiche storiche/Tavole storiche: Tassi di interesse 1936-2003, Moneta 1948-1999, Conti finanziari 1950-1994, Base Monetaria 1962-1998 (Base Dati Statistica (BDS) e PDF)".

1.2 Contenuto delle figure e delle tavole

La Figura 1.1 riporta i tassi di variazione sui 12 mesi del contributo italiano agli aggregati monetari dell'area dell'euro. I tassi di variazione sono calcolati dalle differenze nelle consistenze (delta stock), corrette per tenere conto di riclassificazioni, rivalutazioni, variazioni dei tassi di cambio e ogni altra variazione che non tragga origine da transazioni economiche. Le riclassificazioni statistiche sono, ad esempio, cambiamenti nella popolazione segnalante o riattribuzioni di poste di bilancio; aggiustamenti di valore sono, ad esempio, svalutazioni di prestiti o dei titoli. I tassi di crescita dei contributi italiani alla moneta sono pubblicati

escludendo il circolante, poiché con l'introduzione dell'euro, non è più direttamente misurabile la quantità di banconote e di monete effettivamente detenuta in ciascun paese.

Le Tavole 1.1a (TAM10100, attività) e 1.1b (TAM10110, passività) riportano il bilancio consolidato delle IFM residenti in Italia. Le Tavole 1.2a (TAM10200, consistenze) e 1.2b (TAM10210, flussi) presentano il dettaglio delle componenti italiane degli aggregati monetari dell'area dell'euro. Le Tavole 1.3a (TAM10300, consistenze) 1.3b (TAM10310, flussi) riportano il dettaglio delle contropartite.

Le componenti italiane degli aggregati monetari dell'area dell'euro sono riferite alle passività delle IFM residenti in Italia e alla raccolta postale nei confronti del "settore detentore di moneta" dell'area dell'euro. Le contropartite includono anche le Amministrazioni centrali. Dal gennaio 2002, per la misurazione del circolante (banconote e monete detenute dal pubblico), viene adottata una convenzione. Tale convenzione attribuisce ai paesi dell'area una quota delle banconote in euro proporzionale alla quota di partecipazione versata dalle banche centrali nazionali (BCN) nel capitale della BCE (Capital Share Mechanism, CSM). Le quote di partecipazione al capitale della BCE sono pari alla media del peso percentuale della popolazione e del reddito di ogni paese nell'area. Tale criterio per suddividere tra i paesi il circolante si basa sull'evidenza che la domanda di banconote è influenzata in misura rilevante dalla popolazione e dal reddito nazionale. Dal gennaio 2003, il circolante esclude la circolazione residua in lire; analoga scelta è stata compiuta dalle altre BCN per le rispettive valute nazionali. La costruzione delle statistiche sulle contropartite riflette le modifiche apportate agli aggregati monetari. Nelle voci in cui è riportato il contributo italiano alla moneta dell'area, il circolante è escluso.

Dai dati di ottobre 2007, la moneta M2 include i buoni postali fruttiferi a termine e indicizzati, precedentemente esclusi dagli aggregati monetari. A partire dalla stessa data, le serie statistiche delle consistenze delle componenti monetarie e delle contropartite risentono della riclassificazione statistica della CDP da "altre istituzioni finanziarie" a "altre istituzioni finanziarie monetarie". I flussi sono al netto di tali riclassificazioni.

Con decisione del 5 luglio 2012, il Consiglio Direttivo della BCE ha approvato una parziale modifica della definizione degli aggregati monetari e creditizi utilizzata dall'Eurosistema. La nuova definizione è entrata in vigore a settembre 2012, e si applica retroattivamente ai dati a decorrere dal giugno 2010. Da tale data, l'aggregato monetario M3 esclude le operazioni pronti contro termine passive condotte dalle IFM con controparti centrali, che venivano nella precedente definizione incluse nei pronti contro termine passivi con "altre istituzioni finanziarie". Dalla stessa data, l'aggregato delle contropartite della moneta "prestiti ad altri residenti" esclude i pronti contro termine attivi condotti dalle IFM con controparti centrali, che venivano nella precedente definizione inclusi nei prestiti ad "altre istituzioni finanziarie", mentre il saldo netto delle operazioni pronti contro termine attive e passive condotte dalle IFM con controparti centrali è incluso nell'aggregato delle contropartite della moneta "altre contropartite". Il cambiamento di definizione incide sugli stock nella data di giugno 2010, mentre è sterilizzato nei flussi e nei tassi di crescita tramite l'utilizzo di serie di riclassificazione statistica. Il dettaglio delle operazioni pronti contro termine passive e attive condotte dalle banche residenti in Italia via controparti centrali è riportato nelle tavole 2.3 e 2.4 (TSC20250 e TSC20300) del Supplemento. Gli aggregati monetari e creditizi calcolati per il periodo giugno 2010 - luglio 2012 secondo le precedenti definizioni sono disponibili nel sito internet della Banca d'Italia nella sezione "Tavole storiche" della Base Dati Statistica - BDS (TAMS0110).

Le Tavole 1.4a (TAM10400, attività) e 1.4b (TAM10410, passività) presentano il bilancio della Banca d'Italia secondo lo schema contabile adottato dall'Eurosistema. Dal 1° gennaio 2008 le attività e le passività dell'UIC sono confluite nel bilancio della Banca d'Italia. Le serie di flusso sono corrette per gli effetti di questa incorporazione. Nella Tavola 1.5 (TAM10500) sono riportati i tassi d'interesse fissati dall'Eurosistema. La Tavola 1.6 (TAM10600) contiene dati sulle operazioni di mercato aperto effettuate dalla Banca d'Italia per conto dell'Eurosistema. Le Tavole 1.7a (TAM10700) e 1.7b (TAM10710) riportano gli aggregati soggetti al vincolo di riserva obbligatoria, l'assolvimento dell'obbligo e il tasso di remunerazione della riserva. Il coefficiente di riserva positivo era pari al 2 per cento fino al periodo di mantenimento terminante il 17 gennaio 2012 e pari all'1 per cento successivamente. Dal mese di gennaio 2015 i periodi di mantenimento delle riserve hanno una durata di circa 6 settimane. La Tavola 1.8 (TAM10800) presenta la posizione di liquidità del sistema bancario italiano e il contributo alla base monetaria dell'area. Le Tavole 1.9a (TAM10900, attività) e 1.9b (TAM10910, passività) riportano il bilancio delle "altre IFM" residenti in Italia, cioè le IFM diverse dalla Banca d'Italia. A febbraio 2012, la popolazione dei FCM, e l'ammontare delle serie storiche corrispondenti, hanno registrato una diminuzione significativa per effetto del Regolamento BCE/2011/12, che ha adottato a fini statistici la stessa definizione di fondo comune monetario utilizzata dall'ESMA (European Securities and Markets Authority).

SECONDA SEZIONE. STATISTICHE BANCARIE: BILANCI E ALTRE INFORMAZIONI

2.1 Premessa

Le statistiche si riferiscono a tutte le banche residenti in Italia e, dall'ottobre 2007, alla Cassa depositi e prestiti spa. La sezione distingue le informazioni statistiche in base alla residenza della controparte delle operazioni: residenti in Italia, negli altri paesi dell'area dell'euro e nel resto del mondo.

Le Tavole della seconda sezione, con le eccezioni riportate sotto, presentano statistiche armonizzate secondo i criteri del SEBC. Per maggiori indicazioni si rimanda al documento "L'armonizzazione delle statistiche bancarie europee e i riflessi sull'Italia", Banca d'Italia, Supplementi al Bollettino Statistico - Note metodologiche e informazioni statistiche, febbraio 2000. Le statistiche armonizzate in ambito europeo sono state prodotte dalle banche a partire dal giugno 1998. Per il periodo dicembre 1995 - maggio 1998 le informazioni sono state parzialmente stimate, sulla base delle evidenze disponibili nella matrice dei conti e nella matrice valutaria.

Le statistiche riportate nelle Tavole 2.6 - 2.13 non sono armonizzate in ambito europeo.

2.2 Definizione delle voci

Le voci di bilancio sono riferite alle consistenze di fine periodo. La voce "prestiti" comprende, oltre agli impieghi vivi, le sofferenze e le operazioni pronti contro termine attive. I titoli di proprietà quotati sono segnalati al fair value dell'ultimo giorno lavorativo del mese di riferimento della segnalazione; gli altri titoli di proprietà sono indicati al valore contabile. La voce "titoli diversi da azioni" comprende anche le obbligazioni non quotate e le obbligazioni detenute fino a scadenza; include le obbligazioni di propria emissione riacquistate. I titoli sono al netto degli scoperti tecnici. Le "partecipazioni" sono al lordo dei corrispondenti fondi di svalutazione. La voce "immobilizzazioni" è composta da mobili, immobili, immobilizzazioni in leasing finanziario in attesa di locazione, immobilizzazioni immateriali. I "depositi" includono i conti correnti, i depositi con durata prestabilita e rimborsabili con preavviso, le operazioni pronti contro termine passive. I depositi in conto corrente comprendono anche gli assegni circolari, mentre non comprendono i conti correnti vincolati. I depositi con durata prestabilita includono i certificati di deposito, i conti correnti vincolati e i depositi a risparmio vincolati; comprendono anche quelli emessi per la raccolta di prestiti subordinati. I depositi rimborsabili con preavviso includono i depositi a risparmio liberi e, a partire dai dati di ottobre 2007, le forme di raccolta postale della CDP. Le "obbligazioni emesse" sono registrate al valore nominale; includono anche quelle di propria emissione riacquistate e quelle emesse per la raccolta di passività subordinate. Dal dicembre 2000 la serie storica comprende i reverse convertible nei titoli emessi con scadenza fino a due anni. Da dicembre 2011, la voce "obbligazioni" include le obbligazioni con garanzia statale ai sensi del decreto legge 6 dicembre 2011, n. 201. La voce "capitale e riserve" è composta dal capitale sociale, dalle riserve e dagli strumenti rappresentativi del patrimonio netto diversi da capitale e riserve; dal giugno 2010, include i fondi rettificativi su esposizioni per cassa, in precedenza imputati alla voce "altre passività". Dal giugno 2015, la voce "capitale e riserve" include lo sbilancio profitti e perdite e il saldo tra utili e perdite portati a nuovo, precedentemente imputati alle voci "altre attività" e "altre passività". Le voci "altre attività" e "altre passività" includono anche i premi sulle opzioni e i margini di variazione relativi ai derivati finanziari. Questi ultimi sono, di norma, considerati come posizioni "off-balance sheet" e non come voci rientranti tra le attività del sistema bancario. Le serie storiche delle consistenze dei depositi e dei prestiti interbancari, del "capitale e riserve" e "azioni e partecipazioni in IFM" possono registrare discontinuità statistiche dovute agli effetti della riorganizzazione dei gruppi bancari.

2.3. Contenuto delle figure e delle tavole.

Le Figure 2.1 e 2.2 riportano i tassi di variazione sui 12 mesi dei prestiti bancari distinti per settore e della raccolta. I dati si riferiscono all'operatività delle banche residenti in Italia con controparti residenti in Italia. Il settore privato include le famiglie, le istituzioni senza fini di lucro al servizio delle famiglie, le società non finanziarie, le imprese assicurative, i fondi pensione e le altre istituzioni finanziarie. I tassi di variazione sono calcolati dalle differenze nelle consistenze (delta stock), corrette per tenere conto di fluttuazioni del cambio, aggiustamenti di valore, riclassificazioni e ogni altra variazione che non tragga origine da transazioni economiche. Le riclassificazioni statistiche sono, ad esempio, i cambiamenti nella popolazione segnalante o le riattribuzioni di poste di bilancio; gli aggiustamenti di valore sono, ad esempio, le svalutazioni di prestiti.

I tassi di crescita dei prestiti sono calcolati includendo i prestiti non rilevati nei bilanci bancari in quanto cartolarizzati o altrimenti ceduti; tale componente è stata parzialmente stimata fino a maggio 2010. Solo per i prestiti totali al settore privato, la Figura 2.1 mostra due serie di tassi di crescita: una serie senza correzioni (che non tiene conto, quindi, dei prestiti cartolarizzati o altrimenti ceduti non rilevati nei bilanci bancari e include le operazioni condotte con controparti centrali) e una serie corretta includendo i prestiti cartolarizzati o altrimenti ceduti non rilevati nei bilanci bancari ed escludendo le operazioni condotte con controparti centrali.

Il tasso di crescita dei depositi totali esclude le operazioni condotte con controparti centrali e i depositi connessi con operazioni di cartolarizzazione e altre cessioni di crediti (ovvero quei depositi che il Regolamento BCE/2008/32 richiede di valorizzare, in contropartita di prestiti e/o altre attività cedute e/o cartolarizzate ma non cancellate, nella voce depositi, allocandoli per convenzione nella durata prestabilita "oltre due anni"; e quelli valorizzati per bilanciare l'acquisto di titoli delle proprie cartolarizzazioni non cancellate). I depositi in conto corrente includono anche quelli detenuti da "altre amministrazioni pubbliche". Nel mese di novembre 2008, l'andamento dei prestiti fino a 1 anno e quello dei depositi in conto corrente è stato influenzato dallo slittamento al 1° dicembre dei versamenti della seconda rata di acconto delle imposte versate in autotassazione, dovuto al fatto che la scadenza del 30 novembre cadeva di domenica. In assenza di tale fenomeno, il tasso di crescita dei prestiti sarebbe stato maggiore e quello dei depositi minore.

Le Tavole 2.1a (TSC20100, attività) e 2.1b (TSC20110, passività) riassumono le principali voci dell'attivo e del passivo dello stato patrimoniale. A febbraio 2014 una discontinuità statistica ha riguardato il portafoglio titoli diversi da azioni di altri residenti in altri paesi dell'area dell'euro.

La Tavola 2.2 (TSC20200) fornisce il dettaglio della raccolta in euro dal settore detentore di moneta. La Tavola 2.2 differisce dalla Tavola 2.1b, in cui è riportata la raccolta in tutte le valute. Dalla differenza degli importi riportati nelle due tavole, si può ottenere la raccolta in valuta. A febbraio 2014 una discontinuità statistica ha riguardato i depositi dei residenti in altri paesi dell'area dell'euro.

La Tavola 2.3 (TSC20250) disaggrega il totale dei depositi (conti correnti, depositi con durata prestabilita, rimborsabili con preavviso, e pronti contro termine passivi), denominati in tutte le valute, in base al settore di controparte della clientela. Sono esclusi i depositi detenuti dalle IFM e amministrazioni pubbliche riportati nella Tavola 2.1b. Le statistiche recepiscono la settorizzazione del Sistema Europeo dei Conti. Per la definizione dei settori istituzionali si veda il Glossario nell'Appendice della Relazione Annuale. A febbraio 2014 una discontinuità statistica ha riguardato i depositi dei residenti in altri paesi dell'area dell'euro. A Gennaio 2015 l'entrata in vigore del Regolamento BCE/2013/33 ha comportato, per effetto del recepimento del Sistema Europeo dei Conti (SEC2010), la riclassificazione statistica delle società di partecipazione (holding) dal settore "società non finanziarie" al settore "altre istituzioni finanziarie". L'ammontare dei depositi complessivi riclassificati tra i due settori alla data contabile di dicembre 2014 è quantificabile in circa 8 miliardi.

La Tavola 2.4 (TSC20300) disaggrega i prestiti in base al settore di appartenenza dei prenditori. Nell'ottobre 2008, novembre 2010, dicembre 2011, gennaio e febbraio 2014 le serie storiche delle consistenze dei depositi e dei prestiti interbancari con controparti residenti in Italia, e le serie storiche "capitale e riserve" e "azioni e partecipazioni in IFM residenti in Italia" registrano una discontinuità statistica dovuta agli effetti della riorganizzazione di primari gruppi bancari; tali operazioni spiegano quasi per intero le variazioni rispetto ai mesi precedenti. Nel gennaio e nel luglio 2014 la discontinuità ha riguardato anche le consistenze dei prestiti a società non finanziarie e ad altre istituzioni finanziarie. A Gennaio 2015 l'entrata in vigore del Regolamento BCE/2013/33 ha comportato, per effetto del recepimento del Sistema Europeo dei Conti (SEC2010), la riclassificazione statistica delle società di partecipazione (holding) dal settore "società non finanziarie" al settore "altre istituzioni finanziarie". L'ammontare dei prestiti riclassificati tra i due settori alla data contabile di dicembre 2014 è quantificabile in circa 9 miliardi. A giugno 2015 le serie storiche delle consistenze dei prestiti alle famiglie e alle "altre istituzioni finanziarie" nonché dei depositi delle "altre istituzioni finanziarie" registrano una discontinuità statistica per effetto della riorganizzazione di primari gruppi bancari.

La Tavola 2.5 (TSC20400) ripartisce i prestiti alle famiglie in base alla tipologia e alla durata, e i prestiti alle società non finanziarie in base alla durata. Le istituzioni senza fini di lucro sono comprese tra le famiglie.

La Tavola 2.6 (TSC20500) ripartisce le sofferenze in base al settore di appartenenza dei debitori residenti in Italia. Le serie storiche, in analogia con le altre statistiche contenute nella presente pubblicazione, si riferiscono a tutte le banche residenti in

Italia, incluse le filiali di banche estere, e alla Cassa depositi e prestiti S.p.A. A gennaio 2011 e a gennaio 2014 le sofferenze in essere e quelle al valore di realizzo sono state influenzate da discontinuità dovute ad alcune operazioni societarie realizzate da alcuni gruppi bancari. Tali operazioni spiegano in larga misura le variazioni rispetto ai mesi precedenti. Le sofferenze al valore di realizzo sono ottenute sottraendo alle sofferenze i fondi rettificativi su esposizioni per cassa delle sofferenze, che includono sia i fondi (iscritti nella contabilità generale delle banche segnalanti), che assolvono la funzione di rettificare i valori dei finanziamenti, sia l'ammontare cumulato delle svalutazioni operate in contabilità generale direttamente in conto (svalutazione diretta). La serie storica - disponibile dai dati di dicembre 2008 quando sono entrate in vigore le attuali segnalazioni statistiche di vigilanza - è ottenuta dalle segnalazioni mensili fornite a fini statistici e può differire, in alcuni periodi, dalle informazioni desumibili dai bilanci a causa della differente tempistica delle registrazioni contabili. La serie è stata significativamente rivista a partire dal Supplemento n. 1 del 10 gennaio 2013 per recepire le revisioni delle segnalazioni relative ai fondi rettificativi trasmesse da alcuni intermediari. Fino ai dati di maggio 2012 la serie storica include una componente di stima, la cui entità potrebbe essere rivista in futuro. A Gennaio 2015 l'entrata in vigore del Regolamento BCE/2013/33 ha comportato, per effetto del recepimento del Sistema Europeo dei Conti (SEC2010), la riclassificazione statistica delle società di partecipazione (holding) dal settore "società non finanziarie" al settore "altre istituzioni finanziarie". L'ammontare delle sofferenze riclassificate tra i due settori alla data contabile di dicembre 2014 è quantificabile in circa 1 miliardo.

Le tavole 2.7 (TSC20600) e 2.8 (TSC20700) riportano i tassi di crescita a un mese della raccolta bancaria, dei prestiti per scadenza e dei titoli in portafoglio. Le controparti dei depositi e dei prestiti sono le Amministrazioni pubbliche e gli altri residenti in Italia. Le forme tecniche dei depositi sono al netto dei depositi dell'Amministrazione centrale. I depositi sono al netto dei depositi connessi con operazioni di cessione di crediti, e delle operazioni con controparti centrali. I prestiti sono al netto delle operazioni con controparti centrali. I tassi di variazione a un mese sono calcolati al netto dei cambiamenti dovuti a riclassificazioni, variazioni del cambio, aggiustamenti di valore e altre variazioni diverse da quelle originate da transazioni; i tassi di variazione sui prestiti non sono corretti per l'effetto delle cessioni di prestiti e delle cartolarizzazioni. Le variazioni percentuali a un mese sono espresse in ragione d'anno e calcolate su dati depurati della componente stagionale, quando presente. Per dettagli metodologici sulla procedura di aggiustamento stagionale e per i criteri alla base della politica di revisione dei dati destagionalizzati, si rimanda al lavoro "La destagionalizzazione dei depositi e dei prestiti bancari", disponibile nel sito web della Banca d'Italia. I dati relativi all'ultimo mese sono provvisori e parzialmente stimati.

A partire dal Supplemento n. 40 del 6 agosto 2010, le Tavole 2.9 (TSC20810) e 2.10 (TSC20910) presentano i prestiti e le sofferenze di famiglie produttrici e società non finanziarie distinti per branche di attività economica definite in base alla nuova classificazione delle attività economiche Ateco 2007, che ha sostituito la precedente classificazione ispirata all'Ateco 1981. L'Ateco 2007 costituisce la versione nazionale della Nace Rev. 2, la nomenclatura europea adottata con regolamento (CE) n. 1893/2006. Le 25 branche delle Tavole 2.9 e 2.10 usano il livello più aggregato della classificazione Ateco 2007 (cosiddette sezioni). Per la sola branca "Attività manifatturiere", corrispondente alla sezione C dell'Ateco 2007, si fornisce la disaggregazione in 11 raggruppamenti. Al fine di garantire una migliore continuità statistica, i dati antecedenti giugno 2010 di alcune branche sono stimati. Le precedenti serie storiche, basate sull'Ateco 1981 e valorizzate dal giugno 1998 al maggio 2010, sono disponibili nel sito internet della Banca d'Italia all'indirizzo: Statistiche/Base dati statistica/Tavole non più aggiornate/Tavole non più aggiornate - Moneta e banche (Tavole TSC20800 e TSC20900).

La Tavola 2.11 (TSC21000) fornisce la ripartizione per tipologia dei titoli, diversi da azioni e partecipazioni, detenuti nel portafoglio delle banche. In base alle definizioni contenute nella matrice dei conti entrata in vigore con i dati riferiti a dicembre 2008 (circolare n. 272 del 30 luglio 2008), i titoli di proprietà quotati appartenenti al portafoglio non immobilizzato sono segnalati al fair value dell'ultimo giorno lavorativo del mese di riferimento della segnalazione; gli altri titoli di proprietà sono indicati al valore contabile. Nelle precedenti pubblicazioni, l'ammontare dei titoli in portafoglio era indicato al valore contabile nella sezione dedicata alle statistiche non armonizzate. Anche in questo caso, per evitare discontinuità statistiche, le serie sono state ricostruite all'indietro, dal giugno 1998, con componenti di stima.

Le Tavole 2.12 (TSC21110) e 2.13 (TSC21210) individuano, rispettivamente, i settori detentori dei titoli di terzi in deposito presso le banche e gli strumenti finanziari detenuti. I titoli di terzi in deposito includono i titoli: a custodia o in amministrazione; connessi con lo svolgimento della funzione di banca depositaria; connessi con l'attività di gestione di portafogli; e depositati in base ad altri rapporti. La Tavola 2.12 si riferisce ai soli titoli di debito, mentre la 2.13 ai titoli di debito e di capitale. I titoli sono

al valore nominale per la Tavola 2.12 e al fair value per la 2.13 e non comprendono quelli depositati da banche e banche centrali. Dai dati di dicembre 2013 i titoli di terzi in deposito includono i dati della Cassa depositi e prestiti spa, e i titoli scaduti non ancora rimborsati che venivano in precedenza non conteggiati. La serie storica delle 'obbligazioni di banche', pubblicata nella Tavola 2.13 (TSC21210) tra i titoli di debito al fair value, include anche i titoli di debito strutturati e i covered bond. Nel resto del mondo viene compresa anche la quota dei residenti negli altri paesi dell'area dell'euro.

Le tavole 2.14 (TSC21400) e 2.15 (TSC21500) riportano le consistenze di prestiti cartolarizzati originati da banche residenti in Italia. Le serie storiche della Tavola 2.14 includono tutti i prestiti cartolarizzati, sia quelli che sono stati cancellati dai bilanci bancari (in base al cosiddetto principio di derecognition) sia quelli che non hanno dato luogo a cancellazione dei prestiti dai bilanci. Le serie storiche della Tavola 2.15 forniscono il dettaglio dell'ammontare di cartolarizzazioni dei soli prestiti cancellati dai bilanci bancari. In entrambe le tavole è data evidenza delle cartolarizzazioni dei prestiti in sofferenza nonché del settore di attività economica a cui appartiene il prenditore del prestito cartolarizzato.

TERZA SEZIONE. TASSI DI INTERESSE BANCARI

3.1 Premessa

La sezione contiene informazioni sui tassi di interesse praticati dalle banche e, dall'ottobre 2007, per i tassi armonizzati in ambito europeo, dalla Cassa depositi e prestiti spa. Le Figure 3.1-3.2 e le Tavole 3.1-3.5 (TTI30100, TTI30200, TTI30300, TTI30400, TTI30500) contengono statistiche sui tassi di interesse sui depositi e sui prestiti in euro alle famiglie e alle società non finanziarie dell'area dell'euro. Le statistiche armonizzate sono ottenute dal gennaio 2003 mediante una rilevazione campionaria mensile, in applicazione del Regolamento BCE 2001/18. Alla fine del 2014 il campione comprendeva 90 banche, che rappresentavano circa l'82 per cento dei prestiti e l'85 per cento dei depositi dell'intero sistema creditizio italiano. Nelle singole date di riferimento il campione riflette le eventuali operazioni di fusione, incorporo e scorporo. I tassi di interesse riguardano le consistenze in essere e le nuove operazioni relative alle principali forme di raccolta e di impiego. Le nuove operazioni sono i contratti di finanziamento stipulati nel periodo di riferimento della segnalazione o che costituiscono una rinegoziazione di condizioni precedentemente determinate. Nel settore delle famiglie sono incluse anche le famiglie produttrici e le istituzioni senza scopo di lucro al servizio delle famiglie. Per i dettagli metodologici sulla rilevazione campionaria e per i criteri di selezione del campione si rimanda al documento "L'armonizzazione delle statistiche europee sui tassi di interesse bancari e le scelte metodologiche italiane", Banca d'Italia, Supplementi al Bollettino Statistico - Note metodologiche e informazioni statistiche, ottobre 2003. L'accuratezza della rilevazione campionaria è documentata nel lavoro "La misurazione dell'errore di stima nelle statistiche sui tassi di interesse bancari", Banca d'Italia, Supplementi al Bollettino Statistico - Note metodologiche, giugno 2007. Per i tassi armonizzati relativi ai fenomeni di maggior importanza nel sistema creditizio italiano, le serie storiche sono state ricostruite all'indietro, generalmente fino al 1995, mediante stime. La ricostruzione delle serie armonizzate è documentata nel lavoro "La stima di serie storiche dei tassi di interesse bancari armonizzati", Banca d'Italia, Supplementi al Bollettino Statistico - Note metodologiche, febbraio 2006.

A Gennaio 2015 sono entrate in vigore i Regolamenti BCE/2013/34 e 2014/30. A partire dalla data contabile di dicembre 2014, sia i tassi di interesse sia i volumi delle nuove operazioni sono calcolati attraverso una procedura di espansione a livello di strato, definito in base alla sede e alla dimensione dell'ente segnalante. La nuova metodologia di espansione ha comportato per alcuni fenomeni il ricalcolo dell'intera serie storica.

La prima parte della Tavola 3.6 (TTI30600) contiene i tassi bancari sulle obbligazioni emesse e quello minimo sui prestiti a breve termine; queste informazioni sono tratte dalle statistiche decedali. La rilevazione decedale si basa su un campione di intermediari reso omogeneo con quello tenuto alla trasmissione della rilevazione armonizzata. A partire da giugno 2010 i tassi di interesse sulle obbligazioni sono calcolati escludendo le emissioni destinate ad essere sottoscritte da soggetti appartenenti al gruppo della banca segnalante. La seconda parte della Tavola 3.6 riporta i tassi interbancari di fonte mercato interbancario dei depositi (e-MID). Essi sono ottenuti come media semplice dei tassi medi ponderati degli scambi giornalieri sul mercato interbancario dei depositi.

Nella Base Dati Statistica (BDS) sono pubblicate le informazioni sui volumi di nuove operazioni per le diverse categorie di tassi di interesse sulle nuove operazioni pubblicate nel Supplemento. Le informazioni sugli importi delle nuove operazioni, riferite all'intero sistema bancario, sono ottenute, con procedure statistiche di stima, a partire dai dati del campione tenuto all'invio dei tassi di interesse armonizzati (per la metodologia impiegata nella stima si vedano il Regolamento BCE/2009/07 e il "Manual On Mfi Interest Rate Statistics", <http://www.ecb.int/pub/pdf/other/mfiintrestatisticsmanualen.pdf>).

Le informazioni sugli importi sono finalizzate a misurare il contributo dell'Italia ai tassi di interesse sulle nuove operazioni per l'intera area dell'euro; pertanto, tenuto conto del metodo e delle finalità di raccolta di queste informazioni, esse non si prestano a essere utilizzate per l'interpretazione della dinamica degli aggregati monetari e creditizi. Per quest'ultima è opportuno fare riferimento ai tassi di crescita pubblicati nelle Tavole 2.7-2.8 e nel Comunicato stampa "Principali voci dei bilanci bancari".

3.2 Definizione delle voci

I tassi di interesse armonizzati medi sono costruiti come media ponderata dei tassi sui vari strumenti per scadenza e importo; i pesi sono dati dagli importi rispettivi dei vari strumenti. Per quanto riguarda i tassi medi delle nuove operazioni, la frequenza dei rinnovi (turnover) di depositi e prestiti, più alta nel caso degli strumenti con durata più breve, può influenzare il tasso aggregato. Nel caso delle nuove operazioni, i tassi sono ponderati con l'importo delle relative erogazioni. Nel caso delle consistenze, i tassi sono ponderati con i saldi dei conti alla fine del mese di riferimento. Le operazioni in conto corrente (conti correnti attivi) non sono incluse tra le nuove operazioni di prestito ai fini della segnalazione sui tassi armonizzati; sono incluse nelle consistenze dei prestiti con durata fino a 1 anno e nei tassi ottenuti come media ponderata quando comprendono anche questo segmento. Sono assimilati ai conti correnti attivi gli anticipi su effetti, altri titoli di credito e documenti salvo buon fine e gli anticipi per operazioni di factoring. Le classi di importo si riferiscono all'ammontare della singola operazione e non all'intera posizione creditoria della banca nei confronti dell'affidato. Il periodo di determinazione iniziale del tasso si riferisce alla durata originaria del tasso di interesse, ovvero all'intervallo di tempo durante il quale non è contrattualmente prevista una variazione del tasso. Nei tassi sui prestiti sono inclusi i tassi relativi ai prestiti agevolati, per i quali deve essere segnalato il tasso di interesse complessivo applicato all'operazione, indipendentemente da quanto il cliente corrisponde. Sono invece esclusi i tassi sulle sofferenze e sui prestiti ristrutturati. I prestiti per "altri scopi" comprendono: i pronti contro termine, gli anticipi su fatture, altre sovvenzioni. Il Tasso Annuo Effettivo Globale (TAEG) è comprensivo delle spese accessorie (amministrative, istruttorie, assicurative) previste dalla Direttiva del Consiglio Europeo 87/102/CEE.

A partire dai dati di giugno 2010, la rilevazione dei tassi di interesse armonizzati è stata modificata come previsto dal Regolamento BCE/2009/7; questa modifica e la revisione del campione di banche tenuto all'invio delle statistiche hanno determinato alcune discontinuità nelle serie storiche. Da tale data i tassi di interesse sui finanziamenti generati dall'utilizzo di carte di credito (cioè quegli utilizzi, diversi dagli anticipi tecnici, che comportano una esposizione creditizia da parte della banca), in precedenza compresi nelle nuove operazioni di credito al consumo, sono inclusi nei "Finanziamenti con carte di credito", voce rilevata sulle consistenze di fine periodo. Sempre da tale data, i tassi di interesse sui prestiti rotativi sono ricompresi nell'aggregato dei "Conti correnti attivi e prestiti rotativi", voce rilevata sulle consistenze di fine periodo. Pertanto, a partire dai dati di giugno 2010, i tassi di interesse sui finanziamenti erogati con carte di credito e quelli sui prestiti rotativi, non sono compresi tra le operazioni del periodo ma negli aggregati sulle consistenze. I prestiti rotativi consistono in finanziamenti utilizzabili dal debitore senza preavviso (nei limiti di credito approvati) per i quali non c'è obbligo di rimborso periodico dei fondi, e il cui margine disponibile si ricostituisce in funzione dei rimborsi effettuati. Sempre a partire da giugno 2010, i tassi di interesse sui prestiti escludono, oltre alle sofferenze e alle posizioni ristrutturate, anche quelle scadute o sconfinanti e gli incagli (partite deteriorate). La revisione del campione ha avuto impatti apprezzabili principalmente sui tassi passivi.

A novembre 2010 le serie storiche dei tassi di interesse bancari sulle nuove operazioni di credito al consumo registrano una discontinuità, determinata da rettifiche nelle segnalazioni statistiche di alcuni intermediari.

REVISIONE DEI DATI

La politica di revisione dei dati osservata in questa pubblicazione segue, in linea di massima, le regole della Guideline BCE sulle statistiche monetarie e bancarie, il cui testo è disponibile nel sito www.ecb.int. I dati riferiti all'ultimo mese disponibile sono provvisori; le revisioni di queste statistiche sono classificate come revisioni ordinarie nella terminologia del Sistema europeo delle banche centrali. Eventuali revisioni riferite a periodi diversi dall'ultimo mese sono classificate come revisioni straordinarie; sono generalmente recepite nelle pubblicazioni non appena comunicate dagli enti segnalanti. Nella gran parte dei casi, l'impatto delle revisioni sugli aggregati è di entità trascurabile; in caso contrario, in questa Appendice vengono specificate le motivazioni delle revisioni. I valori stimati delle serie storiche potranno essere rivisti in futuro.

LE NUOVE STATISTICHE SUI BILANCI BANCARI DA GIUGNO 2010

Da giugno 2010, per effetto del Regolamento BCE/2008/32 e di alcune modifiche nelle segnalazioni statistiche di vigilanza, le serie storiche dei prestiti, depositi, titoli in portafoglio e, di conseguenza, le serie storiche del totale attivo e passivo di bilancio delle banche, registrano una discontinuità statistica. In particolare, la serie storica dei prestiti include tutti i prestiti cartolarizzati, o altrimenti ceduti, che non soddisfano i criteri di cancellazione previsti dai principi contabili internazionali (IAS), in analogia alla redazione dei bilanci. L'applicazione di tali criteri ha comportato la re-iscrizione in bilancio di attività precedentemente cancellate, con un conseguente incremento delle relative serie storiche pubblicate nelle sezioni 1 e 2 del presente Supplemento.

Nella sezione 1 le principali voci interessate sono le seguenti: "Prestiti a residenti nell'area dell'euro" (Tavola 1.1a - codice elettronico TAM10100); "Finanziamenti agli altri residenti" (Tavola 1.3a - codice elettronico TAM10300); "Prestiti ai residenti in Italia" (Tavola 1.9a - codice elettronico TAM10900). Nella sezione 2 le principali voci interessate sono le seguenti: "Prestiti ai residenti in Italia" (Tavola 2.1a - codice elettronico TSC20100); le voci dei prestiti per settore, tipologia e durata delle Tavole 2.4 e 2.5 (codici elettronici TSC20300 e TSC20400).

Dalla stessa data, i titoli in portafoglio includono i titoli, riacquistati dalla stessa banca, emessi a fronte di cartolarizzazioni di prestiti "ceduti e non cancellati", che in precedenza venivano solo in parte conteggiati nella serie. Di questa serie viene data evidenza separata nella Tavola 2.11 (codice elettronico TSC21000). Sempre da giugno 2010, i depositi includono nella voce "depositi con durata prestabilita oltre i due anni" le somme rivenienti da cartolarizzazioni e altre cessioni dei prestiti utilizzate per finanziare le "attività cedute e non cancellate" e l'acquisto di titoli delle proprie cartolarizzazioni non cancellate. Di questa serie viene data evidenza separata nella Tavola 2.2 (codice elettronico TSC20200). Nella tavola 1.7a (codice elettronico TAM10700) l'aggregato "depositi con durata prestabilita oltre i 2 anni" include le passività associate a cartolarizzazioni (stimabili in circa 36 miliardi di euro a giugno 2010) ma non quelle connesse all'acquisto dei titoli di cartolarizzazioni proprie non cancellate.

L'impatto complessivo delle innovazioni metodologiche sopra descritte sul bilancio aggregato del sistema bancario è quantificabile in 146,9 miliardi di euro; allo scopo di facilitare la comparazione con i dati precedenti, si fornisce in allegato il dettaglio di tale impatto sulle principali voci interessate.

Da dicembre 2012, i titoli in portafoglio e i depositi con durata prestabilita oltre i due anni, e le relative serie di dettaglio, includono anche i titoli riacquistati dalla stessa banca a fronte di cartolarizzazioni di titoli ceduti e non cancellati.

Moneta e banche

Allegato

Principali fenomeni interessati	Tavole	Codice elettronico delle Tavole	Milioni di euro
Prestiti (incluse le sofferenze)	Tavola 1.1a Tavola 1.3a Tavola 1.9a Tavola 2.1a Tavola 2.4 Tavola 2.5	TAM10100; TAM10300; TAM10900; TSC20100; TSC20300; TSC20400	65.861
<i>Di cui:</i>			
- Prestiti a società non finanziarie residenti in Italia	Tavola 2.4	TSC20300	6.501
- Prestiti a famiglie residenti in Italia	Tavola 2.4	TSC20300	58.921
<i>Di cui:</i>			
Prestiti alle famiglie residenti in Italia - Credito al consumo	Tavola 2.5	TSC20400	3.917
Prestiti alle famiglie residenti in Italia - Acquisto abitazioni	Tavola 2.5	TSC20400	49.401
Prestiti alle famiglie residenti in Italia - Altri prestiti	Tavola 2.5	TSC20400	5.603
Titoli in portafoglio	Tavola 1.1a ; Tavola 1.9a; Tavola 2.1a; Tavola 2.11	TAM10100; TAM10900; TSC20100; TSC21000	81.098
Depositi: depositi con durata prestabilita oltre 2 anni	Tavola 1.1b; Tavola 1.3a; Tavola 1.7a; Tavola 1.9b; Tavola 2.1b; Tavola 2.2.	TAMI10110; TAM10300; TAM10700; TAM10910; TSC20110; TSC20200	146.959

AVVERTENZE

- I. - Le elaborazioni, salvo diversa indicazione, sono eseguite dalla Banca d'Italia.
- II. - Segni convenzionali:
- quando il fenomeno non esiste;
 - quando il fenomeno esiste ma i dati non si conoscono;
 - .. quando i dati non raggiungono la cifra significativa dell'ordine minimo considerato.
- I dati riportati fra parentesi sono provvisori, quelli fra parentesi in corsivo sono stimati.
- III. - Le tavole sono contrassegnate, oltre che da un numero progressivo, da un codice alfanumerico che individua in modo univoco il contenuto della tavola nell'archivio elettronico in cui sono memorizzate le informazioni destinate alla diffusione esterna. Analogo codice identifica le diverse grandezze riportate in ciascuna tavola.
- IV. - Le note metodologiche, riportate nelle ultime pagine del Supplemento, sono contrassegnate da codici elettronici che si riferiscono alle tavole e, nell'ambito di ciascuna di esse, alle singole grandezze economiche. Quando la nota metodologica è relativa a una particolare osservazione, essa segue il codice della variabile associato alla data di riferimento dell'osservazione.

SUPPLEMENTI AL BOLLETTINO STATISTICO

Moneta e banche (mensile)

Mercato finanziario (mensile)

Finanza pubblica, fabbisogno e debito (mensile)

Bilancia dei pagamenti e posizione patrimoniale sull'estero (mensile)

Conti finanziari (trimestrale)

Sistema dei pagamenti (semestrale)

Statistiche di finanza pubblica nei paesi dell'Unione europea (semestrale)

Debito delle Amministrazioni locali (semestrale)

La ricchezza delle famiglie italiane (annuale)

Indagini campionarie (periodicità variabile)

Note metodologiche (periodicità variabile)

Tutti i supplementi sono disponibili sul sito Internet della Banca d'Italia:

//www.bancaditalia.it/statistiche/index.html

Eventuali chiarimenti sui dati contenuti in questa pubblicazione possono essere richiesti via e-mail all'indirizzo statistiche@bancaditalia.it

Stampa su carta riciclata

Stampato presso la Divisione Editoria e stampa della Banca d'Italia

Per la pubblicazione cartacea: autorizzazione del Tribunale di Roma n. 150 del 14 marzo 1991
Per la pubblicazione telematica: autorizzazione del Tribunale di Roma n. 24/2008 del 25 gennaio 2008
- *Direttore Responsabile: dr. Eugenio Gaiotti* -