



BANCA D'ITALIA  
EUROSISTEMA

# Supplementi al Bollettino Statistico

Indicatori monetari e finanziari

Moneta e banche

Nuova serie

Anno XXIII - 7 Giugno 2013

Numero

28

## AVVISO

Il Supplemento è articolato in tre sezioni:

1. Statistiche della politica monetaria unica: le componenti italiane;
2. Statistiche bancarie: bilanci e altre informazioni;
3. Tassi di interesse bancari.

L'appendice metodologica descrive il contenuto del Supplemento.

Le serie storiche complete delle statistiche contenute nel Supplemento sono disponibili nel sito internet della Banca d'Italia seguendo il percorso: Statistiche/Base Informativa Pubblica on line. In questo ambiente sono anche disponibili ulteriori tavole, indicate nell'indice del Supplemento. Un estratto delle informazioni contenute nel Supplemento viene mensilmente pubblicato, con qualche giorno di anticipo, nella pagina Statistiche/Special Data Dissemination Standard (SDDS) del sito internet della Banca d'Italia.

I dati sulle consistenze incorporano variazioni che non traggono origine da transazioni economiche, quali fluttuazioni del cambio, aggiustamenti di valore e riclassificazioni statistiche (come, ad esempio, la trasformazione in banche di società finanziarie non bancarie). Di conseguenza i tassi di crescita degli aggregati non possono essere calcolati basandosi sui soli dati delle consistenze. Tassi di crescita dei principali aggregati corretti in modo da tener conto delle discontinuità statistiche e di tutti i fattori non attribuibili a transazioni economiche sono pubblicati nel Comunicato Stampa "Principali voci dei bilanci bancari", nei grafici di questo Supplemento e nella BIP-on-line del sito internet della Banca d'Italia.

I tassi di crescita a 12 mesi dei prestiti sono calcolati includendo i prestiti non rilevati nei bilanci bancari in quanto cartolarizzati o altrimenti ceduti ed escludendo dal settore privato le controparti centrali. Il tasso di variazione sui 12 mesi dei depositi totali è calcolato escludendo i depositi connessi con operazioni di cartolarizzazione e altre cessioni di crediti e le operazioni con controparti centrali.

Nel giugno 2010, per effetto dei Regolamenti BCE/2008/32 e 2009/7 e di alcune modifiche nelle segnalazioni statistiche di vigilanza, le serie storiche delle consistenze dei prestiti, depositi, titoli in portafoglio, capitale e riserve e, di conseguenza, le serie storiche del totale attivo e passivo di bilancio, nonché alcuni tassi di interesse bancari, registrano una discontinuità statistica. Per maggiori dettagli si veda l'appendice metodologica.

Il 5 luglio 2012, il Consiglio Direttivo della BCE ha approvato una parziale modifica della definizione degli aggregati monetari e creditizi utilizzata dall'Eurosistema. La nuova definizione è entrata in vigore a settembre 2012, e si applica retroattivamente ai dati a decorrere dal giugno 2010. In base alla nuova definizione, l'aggregato monetario M3 e i prestiti come contropartita di M3 escludono le operazioni pronti contro termine condotte dalle IFM con controparti centrali. I nuovi dati sono pubblicati su questo Supplemento a partire dal n. 49 dell'8 ottobre 2012. I dati calcolati in base alla precedente definizione sono disponibili nel sito internet della Banca d'Italia nella sezione "Tavole storiche" della BIP-on-line. Per maggiori dettagli, si veda l'appendice metodologica.

A partire dal Supplemento n. 1 del 10 gennaio 2013, la serie storica relativa alle sofferenze al valore di realizzo della Tavola 2.6 è stata rivista per recepire le rettifiche segnaletiche di alcuni intermediari.

# Indice

Avviso

Indice

## Sezione 1: Statistiche della politica monetaria unica: le componenti italiane

- Figura 1.1 - Moneta: contributo italiano agli aggregati monetari dell'area dell'euro (variazioni percentuali)
- Tavola 1.1a- (TAM10100) - Bilancio consolidato delle IFM residenti in Italia: attività
- Tavola 1.1b- (TAM10110) - Bilancio consolidato delle IFM residenti in Italia: passività
- Tavola 1.2a- (TAM10200) - Componenti italiane degli aggregati monetari dell'area dell'euro: residenti nell'area (consistenze)
- Tavola 1.2b- (TAM10210) - Componenti italiane degli aggregati monetari dell'area dell'euro: residenti nell'area (flussi)
- Tavola 1.3a- (TAM10300) - Contropartite italiane della moneta dell'area dell'euro: residenti nell'area (consistenze)
- Tavola 1.3b- (TAM10310) - Contropartite italiane della moneta dell'area dell'euro: residenti nell'area (flussi)
- Tavola 1.4a- (TAM10400) - Bilancio statistico della Banca d'Italia: attività
- Tavola 1.4b- (TAM10410) - Bilancio statistico della Banca d'Italia: passività
- Tavola 1.5 - (TAM10500) - Tassi d'interesse ufficiali dell'Eurosistema
- Tavola 1.6 - (TAM10600) - Operazioni di politica monetaria dell'Eurosistema effettuate dalla Banca d'Italia mediante asta
- Tavola 1.7a- (TAM10700) - Statistiche sulla riserva obbligatoria - Passività delle istituzioni creditizie residenti in Italia
- Tavola 1.7b- (TAM10710) - Statistiche sulla riserva obbligatoria - Assolvimento dell'obbligo di riserva da parte delle istituzioni creditizie residenti in Italia
- Tavola 1.8 - (TAM10800) - Posizione di liquidità del sistema bancario dell'area dell'euro: contributo italiano
- Tavola 1.9a- (TAM10900) - Bilancio delle "altre IFM" residenti in Italia: attività
- Tavola 1.9b- (TAM10910) - Bilancio delle "altre IFM" residenti in Italia: passività

*Tavole consultabili esclusivamente nella Base Informativa Pubblica on-line*

*VAM40260 - Tassi di variazione dei principali aggregati monetari e creditizi*

## Sezione 2: Statistiche bancarie: bilanci e altre informazioni

- Figura 2.1 - Prestiti bancari ai residenti in Italia (variazioni percentuali)
- Figura 2.2 - Principali passività bancarie con residenti in Italia: depositi e obbligazioni (variazioni percentuali)
- Tavola 2.1a- (TSC20100) - Bilancio delle banche residenti in Italia: attività
- Tavola 2.1b- (TSC20110) - Bilancio delle banche residenti in Italia: passività
- Tavola 2.2 - (TSC20200) - Raccolta in euro da altre amministrazioni pubbliche e altri residenti
- Tavola 2.3 - (TSC20250) - Depositi degli altri residenti per settore di attività economica
- Tavola 2.4 - (TSC20300) - Prestiti per settore di attività economica
- Tavola 2.5 - (TSC20400) - Prestiti ai residenti in Italia, per durata e tipologia
- Tavola 2.6 - (TSC20500) - Sofferenze per settore di attività economica dei residenti in Italia
- Tavola 2.7 - (TSC20600) - Tassi di variazione a 1 mese annualizzati: raccolta

- Tavola 2.8 - (TSC20700) - Tassi di variazione a 1 mese annualizzati: prestiti e titoli in portafoglio
- Tavola 2.9 - (TSC20810) - Prestiti per branche di attività economica dei residenti in Italia
- Tavola 2.10- (TSC20910) - Sofferenze per branche di attività economica dei residenti in Italia
- Tavola 2.11- (TSC21000) - Titoli in portafoglio emessi da residenti in Italia, diversi da azioni e partecipazioni
- Tavola 2.12- (TSC21110) - Titoli di terzi in deposito per settore detentore: titoli di debito al valore nominale
- Tavola 2.13- (TSC21210) - Titoli di terzi in deposito di residenti in Italia per strumento al fair value
- Tavola 2.14- (TSC21400) - Cartolarizzazioni di prestiti bancari per tipologia e settore di controparte: totale
- Tavola 2.15- (TSC21500) - Cartolarizzazioni di prestiti bancari per tipologia e settore di controparte: prestiti cancellati dai bilanci

*Tavole consultabili esclusivamente nella Base Informativa Pubblica on-line*

- TSC40100 - Tassi di variazione dei prestiti bancari ai residenti in Italia*
- TSC40500 - Tassi di variazione delle principali passività bancarie con residenti in Italia: depositi e obbligazioni*
- VDU40180 - Conto economico e altri indicatori di struttura*

### **Sezione 3: Tassi di interesse bancari**

- Figura 3.1 - Tassi di interesse bancari sui prestiti in euro per settore: nuove operazioni
- Figura 3.2 - Tassi di interesse bancari sui depositi in euro per strumento: consistenze
- Tavola 3.1 - (TTI30100) - Tassi di interesse bancari sui prestiti in euro alle società non finanziarie: nuove operazioni
- Tavola 3.2 - (TTI30200) - Tassi di interesse bancari sui prestiti in euro alle famiglie: nuove operazioni
- Tavola 3.3 - (TTI30300) - Tassi di interesse bancari sui prestiti in euro a famiglie e società non finanziarie: consistenze
- Tavola 3.4 - (TTI30400) - Tassi di interesse bancari sui depositi in euro di famiglie e società non finanziarie: nuove operazioni
- Tavola 3.5 - (TTI30500) - Tassi di interesse bancari sui depositi in euro di famiglie e società non finanziarie: consistenze
- Tavola 3.6 - (TTI30600) - Altri tassi di interesse bancari e tassi interbancari

*Tavole consultabili esclusivamente nella Base Informativa Pubblica on-line:*

- VTI30100 - Volume dei prestiti in euro alle società non finanziarie: nuove operazioni*
- VTI30200 - Volume dei prestiti in euro alle famiglie: nuove operazioni*
- VTI30400 - Volume dei depositi in euro di famiglie e società non finanziarie: nuove operazioni*

Appendice metodologica

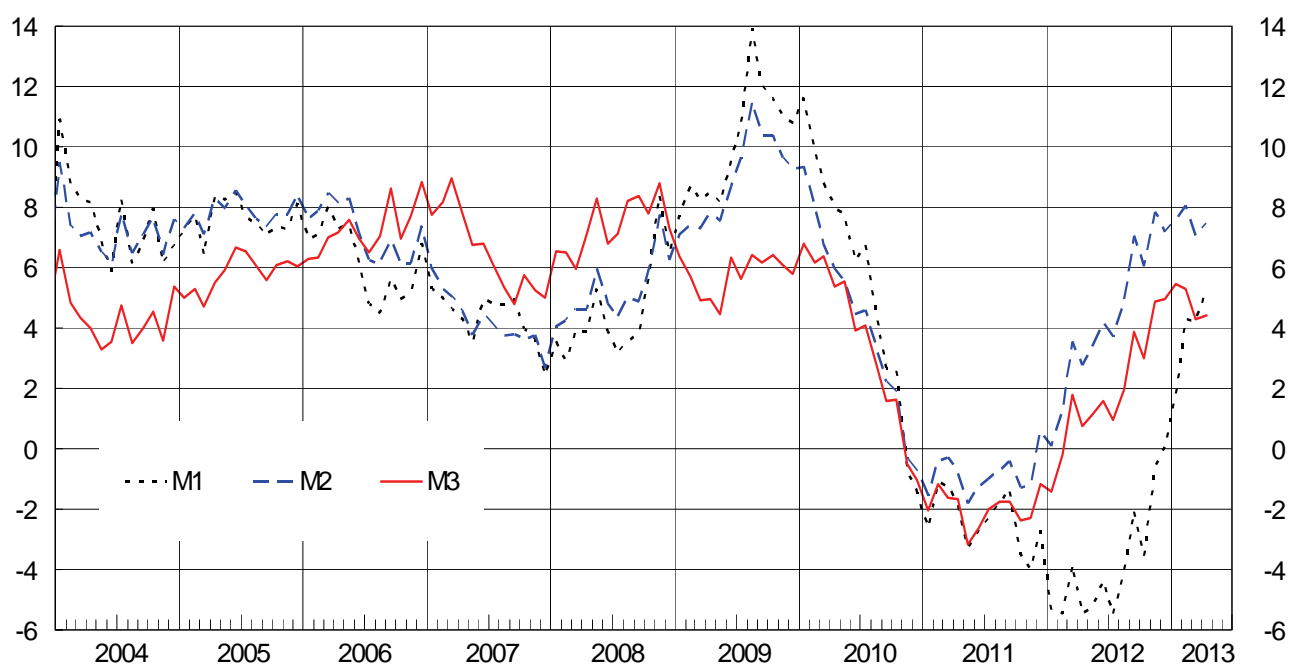
Allegato



# Sezione 1

## **Statistiche della politica monetaria unica: le componenti italiane**

**MONETA: CONTRIBUTO ITALIANO AGLI AGGREGATI MONETARI DELL'AREA DELL'EURO<sup>1</sup>**  
*(variazioni percentuali sui 12 mesi)*



(1) Dai dati di giugno 2010, l'aggregato M3 esclude le operazioni pronti contro termine passive condotte dalle IFM via controparti centrali. Per maggiori dettagli, cfr. l'Avviso e l'Appendice metodologica.

**Bilancio consolidato delle IFM residenti in Italia: attività***(consistenze di fine periodo in milioni di euro)*

Periodo	Prestiti a residenti nell'area dell'euro			Titoli diversi da azioni emessi da residenti nell'area dell'euro		
	Totale	Amministrazioni pubbliche	Altri residenti	Totale	Amministrazioni pubbliche	Altri residenti
	S675501M	S508121M	S539135M	S855510M	S517303M	S551764M
2010 .....	1.937.658	259.367	1.678.291	543.753	366.457	177.296
2011.....	1.978.119	258.162	1.719.957	575.257	395.466	179.791
2012 - mar. ....	1.977.169	268.245	1.708.924	656.593	478.992	177.601
apr. ....	1.978.511	268.455	1.710.056	658.278	480.580	177.698
mag. ....	1.976.057	266.858	1.709.199	649.223	484.103	165.120
giu. ....	1.978.545	265.758	1.712.787	661.417	494.331	167.086
lug. ....	1.978.359	266.956	1.711.403	656.896	492.897	163.999
ago. ....	1.962.489	267.690	1.694.799	663.342	494.689	168.653
set. ....	1.965.679	270.956	1.694.723	674.745	508.375	166.370
ott. ....	1.958.891	270.104	1.688.787	690.958	521.845	169.113
nov. ....	1.957.627	267.400	1.690.227	695.629	527.769	167.860
dic. ....	1.962.731	268.439	1.694.292	685.344	514.130	171.214
2013 - gen. ....	1.950.742	267.123	1.683.619	696.269	532.055	164.214
feb. ....	1.945.975	265.556	1.680.419	690.222	529.268	160.954
mar. ....	1.945.275	268.284	1.676.990	708.062	540.739	167.323
apr. ....	(1.929.267)	(265.696)	(1.663.571)	(720.171)	(557.780)	(162.391)

Periodo	Azioni e altri titoli di capitale emessi da residenti nell'area dell'euro	Attività verso non residenti nell'area dell'euro		Capitale fisso	Altre attività	Totale attività
		Prestiti	Titoli e altre attività			
	S560093M	S870314M	S882856M	S894130M	S904700M	S922895M
2010 .....	93.849	77.721	55.509	87.383	411.793	3.207.665
2011.....	88.278	101.314	55.310	87.500	516.239	3.402.018
2012 - mar. ....	85.216	103.764	50.861	75.748	531.975	3.481.325
apr. ....	85.949	103.162	51.690	75.672	557.455	3.510.717
mag. ....	85.326	112.895	52.187	75.721	590.839	3.542.248
giu. ....	84.824	112.399	51.113	74.717	553.510	3.516.525
lug. ....	84.227	109.409	52.089	74.700	587.021	3.542.702
ago. ....	85.036	109.484	50.535	74.704	579.908	3.525.499
set. ....	87.084	110.667	49.310	74.774	560.306	3.522.566
ott. ....	89.149	110.911	48.593	74.928	549.605	3.523.035
nov. ....	94.508	106.499	48.633	75.057	558.113	3.536.065
dic. ....	90.515	109.091	48.513	75.099	548.686	3.519.979
2013 - gen. ....	91.824	105.222	48.792	75.058	518.313	3.486.219
feb. ....	92.035	104.257	48.220	75.152	536.251	3.492.112
mar. ....	93.788	109.355	48.563	73.361	545.397	3.523.799
apr. ....	(95.848)	(111.627)	(48.221)	(73.379)	(535.007)	(3.513.520)



**Bilancio consolidato delle IFM residenti in Italia: passività***(consistenze di fine periodo in milioni di euro)*

Periodo	Banconote e monete in circolazione	Depositi delle amministrazioni centrali	Depositi di residenti nell'area dell'euro			Obbligazioni
			Totale	Altre amministrazioni pubbliche	Altri residenti	
	S932288M	S401859M	S831089M	S948823M	S960696M	S977600M
2010 .....	143.562	60.077	1.440.446	28.237	1.412.209	565.574
2011 .....	151.699	39.249	1.385.753	29.116	1.356.637	577.800
2012 - mar. ....	150.171	44.586	1.414.674	28.192	1.386.482	573.269
apr. ....	149.826	37.707	1.415.479	22.025	1.393.454	561.939
mag. ....	152.168	45.255	1.413.451	21.957	1.391.494	559.503
giu. ....	153.933	56.690	1.435.161	21.596	1.413.566	556.834
lug. ....	154.262	54.715	1.434.938	21.524	1.413.415	555.412
ago. ....	154.291	48.146	1.437.126	21.685	1.415.441	549.221
set. ....	153.756	57.284	1.467.696	21.354	1.446.343	547.275
ott. ....	153.229	68.913	1.441.393	21.369	1.420.024	549.567
nov. ....	153.104	74.526	1.443.087	21.503	1.421.584	545.510
dic. ....	154.256	48.039	1.497.357	22.062	1.475.295	542.270
2013 - gen. ....	152.015	80.610	1.467.950	21.433	1.446.517	548.972
feb. ....	151.842	62.458	1.486.710	21.195	1.465.515	540.822
mar. ....	154.157	57.699	1.533.265	20.959	1.512.306	528.932
apr. ....	(154.912)	(55.219)	(1.528.361)	(20.162)	(1.508.198)	(516.398)

Periodo	Quote dei fondi comuni monetari	Capitale e riserve	Passività verso non residenti nell'area dell'euro	Altre passività	Eccesso di passività tra le IFM	Totale passività
	S233288M	S443687M	S477662M	S985209M	S017482M	S922895M
2010 .....	37.512	318.748	191.380	359.977	90.388	3.207.665
2011 .....	26.171	359.567	159.935	418.129	283.715	3.402.018
2012 - mar. ....	13.167	395.707	156.506	404.013	329.233	3.481.325
apr. ....	12.923	384.040	154.788	454.973	339.043	3.510.717
mag. ....	12.571	369.604	163.028	492.642	334.026	3.542.248
giu. ....	7.029	374.535	164.623	431.891	335.829	3.516.525
lug. ....	7.155	378.523	155.903	480.584	321.211	3.542.702
ago. ....	7.122	380.084	154.043	467.478	327.988	3.525.499
set. ....	7.102	388.694	158.802	446.795	295.162	3.522.566
ott. ....	6.689	388.029	158.296	462.207	294.712	3.523.035
nov. ....	8.672	391.389	157.407	497.358	265.013	3.536.065
dic. ....	8.881	385.773	156.759	463.624	263.021	3.519.979
2013 - gen. ....	10.356	388.435	152.490	445.101	240.290	3.486.219
feb. ....	10.255	391.918	148.499	449.946	249.662	3.492.112
mar. ....	10.562	398.746	150.461	438.580	251.397	3.523.799
apr. ....	(10.476)	(389.611)	(147.870)	(461.005)	(249.669)	(3.513.520)

## Componenti italiane degli aggregati monetari dell'area dell'euro: residenti nell'area

(consistenze di fine periodo in milioni di euro)

Periodo	Circolante (a)	Depositi in conto corrente (b)	Totale (c)=(a+b)	Depositi con durata prestabilita fino a 2 anni (d)	Depositi rimborsabili con preavviso fino a 3 mesi (e)	Totale (f)=(c+d+e)
	S932288M	S114222M	S026473M	S185934M	S195243M	S294296M
2010 .....	143.562	797.306	940.868	62.775	296.443	1.300.086
2011.....	151.699	775.956	927.655	89.895	298.145	1.315.695
2012 - mar. ....	150.171	753.485	903.656	129.039	300.141	1.332.836
apr. ....	149.826	749.314	899.140	130.745	300.312	1.330.197
mag. ....	152.168	742.236	894.405	134.878	300.620	1.329.903
giu. ....	153.933	751.926	905.858	137.340	300.848	1.344.047
lug. ....	154.262	742.765	897.026	140.661	300.734	1.338.421
ago. ....	154.291	741.190	895.481	143.515	301.721	1.340.717
set. ....	153.756	759.275	913.031	151.766	303.161	1.367.958
ott. ....	153.229	743.347	896.576	155.832	304.306	1.356.714
nov. ....	153.104	740.375	893.479	158.784	304.207	1.356.470
dic. ....	154.256	775.384	929.640	161.142	308.333	1.399.115
2013 - gen. ....	152.015	757.008	909.023	163.074	308.910	1.381.007
feb. ....	151.842	771.364	923.206	165.111	309.523	1.397.840
mar. ....	154.157	784.272	938.429	168.931	310.576	1.417.936
apr. ....	(154.912)	(787.651)	(942.564)	(167.958)	(310.001)	(1.420.522)

Periodo	Pronti contro termine (g)	Quote di fondi comuni monetari (h)	Obbligazioni con scadenza fino a 2 anni (i)	Totale passività monetarie (l)=(f+g+h+i)	Contributo agli aggregati monetari dell'area (escluso il circolante)		
					M1	M2	M3
	S222525M	S233288M	S244529M	S314580M	S995653M	S612973M	S633960M
2010 .....	43.124	37.512	43.607	1.424.329	797.306	1.156.524	1.280.767
2011.....	27.803	26.171	49.071	1.418.740	775.956	1.163.996	1.267.041
2012 - mar. ....	24.013	13.167	55.932	1.425.948	753.485	1.182.666	1.275.778
apr. ....	22.001	12.923	56.648	1.421.769	749.314	1.180.372	1.271.944
mag. ....	20.375	12.571	56.846	1.419.695	742.236	1.177.734	1.267.526
giu. ....	18.012	7.029	57.097	1.426.185	751.926	1.190.115	1.272.253
lug. ....	18.417	7.155	55.711	1.419.704	742.765	1.184.160	1.265.443
ago. ....	17.576	7.122	54.191	1.419.606	741.190	1.186.425	1.265.314
set. ....	17.551	7.102	52.112	1.444.723	759.275	1.214.203	1.290.968
ott. ....	15.312	6.689	52.025	1.430.740	743.347	1.203.484	1.277.510
nov. ....	13.690	8.672	50.672	1.429.504	740.375	1.203.367	1.276.401
dic. ....	12.034	8.881	49.905	1.469.935	775.384	1.244.859	1.315.679
2013 - gen. ....	11.926	10.356	49.879	1.453.168	757.008	1.228.993	1.301.154
feb. ....	10.410	10.255	46.179	1.464.684	771.364	1.245.998	1.312.842
mar. ....	10.558	10.562	43.635	1.482.691	784.272	1.263.779	1.328.534
apr. ....	(9.217)	(10.476)	(40.428)	(1.480.644)	(787.651)	(1.265.610)	(1.325.732)

## Componenti italiane degli aggregati monetari dell'area dell'euro: residenti nell'area

(flussi in milioni di euro)

Periodo	Circolante (a)	Depositi in conto corrente (b)	Totale (c)=(a+b)	Depositi con durata prestabilita fino a 2 anni (d)	Depositi rimborsabili con preavviso fino a 3 mesi (e)	Totale (f)=(c+d+e)
	S948561M	S284470M	S334157M	S310731M	S320642M	S352424M
2010 .....	6.734	-11.763	-5.029	-6.556	9.578	-2.007
2011.....	8.135	-21.500	-13.365	26.723	1.754	15.112
2012 - mar. ....	659	12.914	13.573	12.212	1.857	27.642
apr. ....	-345	-4.302	-4.647	1.669	170	-2.808
mag. ....	2.343	-7.612	-5.269	3.998	306	-965
giu. ....	1.764	9.827	11.591	2.492	229	14.312
lug. ....	329	-9.401	-9.072	3.273	-115	-5.914
ago. ....	30	-1.353	-1.323	2.897	988	2.562
set. ....	-535	18.280	17.745	8.286	1.441	27.472
ott. ....	-527	-15.853	-16.380	4.080	1.145	-11.155
nov. ....	-126	-2.935	-3.061	2.958	1.301	1.198
dic. ....	1.152	36.185	37.337	2.390	4.127	43.854
2013 - gen. ....	-2.241	-18.051	-20.292	1.989	579	-17.724
feb. ....	-173	14.126	13.953	1.995	612	16.560
mar. ....	2.316	12.729	15.045	3.787	1.052	19.884
apr. ....	(756)	(3.570)	(4.325)	(-938)	(-574)	(2.814)

Periodo	Pronti contro termine (g)	Quote di fondi comuni monetari (h)	Obbligazioni con scadenza fino a 2 anni (i)	Totale passività monetarie (l)=(f+g+h+i)	Contributo agli aggregati monetari dell'area (escluso il circolante)		
					M1	M2	M3
	S345934M	S354990M	S379096M	S365333M	S646203M	S656313M	S666306M
2010 .....	33.430	-20.357	-17.857	-6.791	-11.763	-8.746	-13.527
2011.....	-15.272	-11.341	4.969	-6.532	-21.500	6.976	-14.670
2012 - mar. ....	-1.713	-310	2.117	27.736	12.914	26.983	27.077
apr. ....	-2.012	-244	715	-4.349	-4.302	-2.462	-4.003
mag. ....	-1.627	-352	191	-2.753	-7.612	-3.308	-5.096
giu. ....	-2.363	-5.542	-32	6.375	9.827	12.548	4.611
lug. ....	405	126	-1.326	-6.709	-9.401	-6.245	-7.039
ago. ....	-841	-33	-1.466	222	-1.353	2.532	193
set. ....	-25	-20	-2.263	25.164	18.280	28.008	25.700
ott. ....	-2.239	-413	-68	-13.875	-15.853	-10.627	-13.347
nov. ....	-1.622	1.983	-1.409	150	-2.935	1.326	278
dic. ....	-1.656	209	-745	41.662	36.185	42.702	40.511
2013 - gen. ....	-107	1.475	-3	-16.359	-18.051	-15.485	-14.120
feb. ....	-1.517	-101	-3.667	11.275	14.126	16.734	11.450
mar. ....	148	306	-2.541	17.798	12.729	17.568	15.482
apr. ....	(-1.340)	(-85)	(-3.163)	(-1.775)	(3.570)	(2.058)	(-2.530)

## Contropartite italiane della moneta dell'area dell'euro: residenti nell'area

(consistenze di fine periodo in milioni di euro)

Periodo	Totale passività monetarie	Altre passività delle IFM					Passività verso non residenti nell'area dell'euro
		Depositi delle amministrazioni centrali	Passività non monetarie nei confronti del "settore detentore della moneta"			Totale	
			Depositi con durata prestabilita oltre 2 anni e depositi rimborsabili con preavviso oltre 3 mesi	Obbligazioni con scadenza oltre i 2 anni	Capitale e riserve		
	S314580M	S401859M	S685586M	S430860M	S443687M	S452703M	S477662M
2010 .....	1.424.329	60.077	184.570	521.967	318.748	1.025.285	191.380
2011.....	1.418.740	39.249	181.727	528.729	359.567	1.070.023	159.935
2012 - mar. ....	1.425.948	44.586	177.839	517.337	395.707	1.090.883	156.506
apr. ....	1.421.769	37.707	179.959	505.291	384.040	1.069.290	154.788
mag. ....	1.419.695	45.255	167.365	502.657	369.604	1.039.626	163.028
giu. ....	1.426.185	56.690	170.411	499.737	374.535	1.044.683	164.623
lug. ....	1.419.704	54.715	167.080	499.701	378.523	1.045.304	155.903
ago. ....	1.419.606	48.146	171.341	495.030	380.084	1.046.455	154.043
set. ....	1.444.723	57.284	167.160	495.163	388.694	1.051.017	158.802
ott. ....	1.430.740	68.913	171.835	497.542	388.029	1.057.406	158.296
nov. ....	1.429.504	74.526	172.205	494.838	391.389	1.058.432	157.407
dic. ....	1.469.935	48.039	179.007	492.365	385.773	1.057.145	156.759
2013 - gen. ....	1.453.168	80.610	178.906	499.093	388.435	1.066.434	152.490
feb. ....	1.464.684	62.458	177.657	494.643	391.918	1.064.218	148.499
mar. ....	1.482.691	57.699	184.334	485.296	398.746	1.068.376	150.461
apr. ....	(1.480.644)	(55.219)	(179.093)	(475.970)	(389.611)	(1.044.674)	(147.870)

Periodo	Attività verso residenti in Italia e nel resto dell'area					Attività verso non residenti nell'area dell'euro	Altre contropartite	
	Finanziamenti alle amministrazioni pubbliche	Finanziamenti agli "altri residenti"			Totale			
		di cui: obbligazioni	di cui: obbligazioni	di cui: azioni e partecipazioni				
	S528658M	S517303M	S569330M	S551764M	S560093M	S578891M	S590393M	S090607M
2010 .....	625.824	366.457	1.949.436	177.296	93.849	2.575.260	133.229	-7.418
2011.....	653.628	395.466	1.988.026	179.791	88.278	2.641.654	156.624	-110.331
2012 - mar. ....	747.237	478.992	1.971.741	177.601	85.216	2.718.978	154.624	-155.679
apr. ....	749.035	480.580	1.973.703	177.698	85.949	2.722.738	154.852	-194.036
mag. ....	750.961	484.103	1.959.645	165.120	85.326	2.710.606	165.082	-208.085
giu. ....	760.089	494.331	1.964.697	167.086	84.824	2.724.786	163.512	-196.118
lug. ....	759.853	492.897	1.959.629	163.999	84.227	2.719.482	161.499	-205.355
ago. ....	762.379	494.689	1.948.488	168.653	85.036	2.710.867	160.019	-202.636
set. ....	779.331	508.375	1.948.177	166.370	87.084	2.727.508	159.978	-175.660
ott. ....	791.949	521.845	1.947.049	169.113	89.149	2.738.998	159.503	-183.146
nov. ....	795.169	527.769	1.952.595	167.860	94.508	2.747.764	155.131	-183.026
dic. ....	782.569	514.130	1.956.021	171.214	90.515	2.738.590	157.604	-164.316
2013 - gen. ....	799.178	532.055	1.939.657	164.214	91.824	2.738.835	154.013	-140.146
feb. ....	794.824	529.268	1.933.408	160.954	92.035	2.728.232	152.477	-140.850
mar. ....	809.023	540.739	1.938.101	167.323	93.788	2.747.124	157.917	-145.813
apr. ....	(823.476)	(557.780)	(1.921.810)	(162.391)	(95.848)	(2.745.286)	(159.848)	(-176.728)

## Contropartite italiane della moneta dell'area dell'euro: residenti nell'area

(flussi in milioni di euro)

Periodo	Totale passività monetarie	Altre passività delle IFM					Passività verso non residenti nell'area dell'euro
		Depositi delle amministrazioni centrali	Passività non monetarie nei confronti del "settore detentore della moneta"			Totale	
			Depositi con durata prestabilita oltre 2 anni e depositi rimborsabili con preavviso oltre 3 mesi	Obbligazioni con scadenza oltre i 2 anni	Capitale e riserve		
	S365333M	S614462M	S504484M	S643023M	S655271M	S663170M	S670564M
2010 .....	-6.791	10.439	-130	6.638	10.036	16.544	-4.914
2011.....	-6.532	-20.751	-2.945	237	22.774	20.066	-30.922
2012 - mar. ....	27.736	-7.605	-16.660	-908	1.462	-16.106	-3.681
apr. ....	-4.349	-6.879	2.120	-11.935	-10.296	-20.111	-1.933
mag. ....	-2.753	7.548	-12.595	-3.561	-10.900	-27.056	7.146
giu. ....	6.375	11.435	3.046	-2.259	391	1.178	1.868
lug. ....	-6.709	-1.975	-3.331	-61	402	-2.990	-9.188
ago. ....	222	-6.569	4.260	-4.722	-56	-518	-1.452
set. ....	25.164	9.138	-4.180	-9	-88	-4.277	5.128
ott. ....	-13.875	11.629	4.675	3.711	632	9.018	-429
nov. ....	150	5.613	-1.030	-2.228	105	-3.153	-888
dic. ....	41.662	-26.510	6.802	-2.480	-1.615	2.707	-387
2013 - gen. ....	-16.359	34.356	-1.886	7.115	4.318	9.547	-3.802
feb. ....	11.275	-19.052	-1.249	-2.978	6.871	2.644	-4.458
mar. ....	17.798	-4.768	6.676	-9.606	5.541	2.611	1.962
apr. ....	(-1.775)	(-2.474)	(-5.241)	(-8.867)	(-8.980)	(-23.089)	(-2.592)

Periodo	Attività verso residenti in Italia e nel resto dell'area					Attività verso non residenti nell'area dell'euro	Altre contropartite	
	Finanziamenti alle amministrazioni pubbliche		Finanziamenti agli "altri residenti"					Totale
		di cui: obbligazioni	di cui: obbligazioni	di cui: azioni e partecipazioni				
	S694706M	S685772M	S733156M	S717344M	S725899M	S741113M	S748692M	S258764M
2010 .....	73.168	62.927	59.478	-1.053	8.633	132.646	7.176	-124.544
2011.....	46.232	47.437	37.633	4.573	-1.798	83.865	19.986	-141.990
2012 - mar. ....	34.573	24.328	-14.283	-14.969	553	20.290	2.607	-22.553
apr. ....	6.083	5.874	3.612	503	1.924	9.695	-571	-42.396
mag. ....	11.182	12.783	-13.014	-12.425	889	-1.832	7.351	-20.634
giu. ....	4.595	5.694	5.368	2.202	-1.400	9.963	-900	11.793
lug. ....	1.441	244	-4.680	-2.828	-562	-3.239	-3.288	-14.335
ago. ....	-4.959	-5.694	-11.231	4.576	99	-16.190	-131	8.004
set. ....	8.518	5.251	991	-2.370	2.437	9.509	939	24.705
ott. ....	8.545	9.397	-2.847	3.449	189	5.698	23	622
nov. ....	-3.002	-298	5.861	-1.301	5.236	2.859	-4.341	3.204
dic. ....	-13.201	-14.241	5.490	3.290	-3.300	-7.711	3.541	21.642
2013 - gen. ....	13.753	15.067	-15.470	-6.834	1.165	-1.717	-1.572	27.031
feb. ....	1.078	2.647	-5.811	-3.042	312	-4.733	-2.342	-2.516
mar. ....	14.164	11.436	5.269	6.341	2.122	19.432	4.216	-6.046
apr. ....	(2.747)	(5.335)	(-16.614)	(-5.451)	(1.248)	(-13.867)	(3.140)	(-19.202)

## Bilancio statistico della Banca d'Italia: attività

(consistenze di fine periodo in milioni di euro)

Periodo	Oro e crediti in oro	Attività verso non residenti nell'area dell'euro		Prestiti a controparti del settore finanziario dell'area dell'euro					
		di cui: crediti verso FMI		Operazioni di rifinanziamento		Operazioni temporanee di fine-tuning e di tipo strutturale	Operazioni di rifinanziamento marginale	Crediti connessi a scarti di garanzia e altri crediti	
				Principali	A più lungo termine				
	S034162M	S954323M	S347791M	S453206M	S486433M	S500879M	S980349M	S528886M	S999299M
2010 .....	83.197	35.750	9.483	50.589	16.558	31.013	65	..	2.954
2011 .....	95.924	38.111	12.224	212.650	49.389	160.606	..	..	2.655
2012 - mar. ....	98.123	37.154	12.248	272.695	2.413	267.603	..	37	2.643
apr. ....	98.506	38.569	12.501	273.578	2.592	268.381	..	..	2.605
mag. ....	99.021	40.761	12.973	274.199	4.012	268.691	..	..	1.496
giu. ....	100.086	40.308	12.961	282.749	11.703	269.737	..	..	1.309
lug. ....	104.087	42.278	13.433	284.333	13.774	269.496	..	..	1.063
ago. ....	103.044	40.208	13.339	281.695	8.440	272.271	..	..	984
set. ....	108.275	39.737	13.154	277.762	4.155	272.579	..	..	1.028
ott. ....	104.292	39.663	13.181	277.857	3.712	272.757	..	..	1.387
nov. ....	104.773	39.444	12.995	273.831	3.680	269.588	..	..	563
dic. ....	99.417	38.928	12.701	273.324	3.488	268.296	..	..	1.540
2013 - gen. ....	96.849	38.332	12.474	275.504	7.454	266.406	..	..	1.645
feb. ....	95.376	39.502	12.652	282.614	15.313	265.695	..	..	1.606
mar. ....	98.390	40.144	12.810	269.333	6.032	262.031	..	98	1.173
apr. ....	88.586	39.983	12.640	267.973	6.316	259.413	..	..	2.245

Periodo	Attività in valuta verso residenti nell'area dell'euro	Titoli in euro emessi da residenti nell'area dell'euro	Crediti verso le amministrazioni pubbliche	Attività verso l'Eurosistema			Altre attività	Totale attività
				di cui: partecipazioni al capitale della BCE	di cui: crediti connessi al trasferimento di riserve			
	S357439M	S555124M	S582769M	S538242M	S670688M	S683411M	S692767M	S726017M
2010 .....	2.065	83.947	17.655	11.843	945	7.199	48.818	333.864
2011 .....	2.896	108.676	15.145	8.352	1.153	7.199	49.463	531.217
2012 - mar. ....	2.861	120.726	14.003	8.352	1.153	7.199	51.083	604.997
apr. ....	2.233	120.195	13.605	8.352	1.153	7.199	50.523	605.560
mag. ....	2.389	117.817	13.243	8.352	1.153	7.199	49.358	605.139
giu. ....	2.638	119.868	13.303	10.272	1.153	7.199	51.559	620.783
lug. ....	2.758	118.871	12.967	10.384	1.153	7.199	51.501	627.179
ago. ....	3.054	121.034	13.452	11.115	1.153	7.199	52.270	625.873
set. ....	2.976	123.826	14.036	12.293	1.153	7.199	53.307	632.212
ott. ....	2.767	123.372	14.441	13.831	1.153	7.199	53.149	629.372
nov. ....	2.984	121.481	15.013	13.532	1.153	7.199	55.012	626.070
dic. ....	2.903	121.312	15.096	12.165	1.361	7.199	55.100	618.244
2013 - gen. ....	1.199	117.821	15.431	14.148	1.361	7.199	55.248	614.533
feb. ....	1.101	115.987	14.845	14.806	1.361	7.199	53.215	617.445
mar. ....	1.102	116.355	14.826	15.281	1.361	7.199	53.870	609.300
apr. ....	986	117.094	15.897	16.213	1.361	7.199	54.453	601.186

## Bilancio statistico della Banca d'Italia: passività

(consistenze di fine periodo in milioni di euro)

Periodo	Banconote in circolazione	Passività in euro verso controparti del settore finanziario dell'area dell'euro						Passività in euro verso altri residenti nell'area dell'euro
		Conti correnti (inclusa ROB)	Depositi overnight	Depositi a tempo determinato	Operazioni temporanee di fine-tuning	Depositi connessi a scarti di garanzia e altri depositi		
	S777534M	S781721M	S844034M	S914820M	S925268M	S936415M	S005847M	S976464M
2010 .....	138.324	22.740	20.226	2.515	..	..	..	42.518
2011.....	146.010	33.878	19.762	12.336	1.780	..	..	23.739
2012 - mar. ....	142.941	16.634	6.684	9.949	..	..	..	28.596
apr. ....	143.584	20.166	7.360	12.806	..	..	..	17.242
mag. ....	145.088	17.212	9.561	7.651	..	..	..	28.287
giu. ....	146.850	19.684	7.396	12.235	53	..	..	37.811
lug. ....	147.528	25.925	23.293	2.632	..	..	..	26.236
ago. ....	147.293	30.113	29.504	609	..	..	..	11.236
set. ....	146.646	33.598	31.796	1.802	..	..	..	14.871
ott. ....	146.465	33.163	31.716	1.448	..	..	..	29.448
nov. ....	146.194	35.373	32.656	2.717	..	..	..	41.524
dic. ....	149.948	27.665	24.593	3.040	32	..	..	34.496
2013 - gen. ....	145.009	36.873	31.162	5.710	..	..	..	54.898
feb. ....	144.589	32.317	30.351	1.966	..	..	..	36.476
mar. ....	147.252	31.195	23.781	2.414	5.000	..	..	35.813
apr. ....	148.129	34.356	24.208	3.148	7.000	..	..	29.793

Periodo	Passività verso non residenti nell'area dell'euro	Passività in valuta verso residenti nell'area dell'euro	Rivalutazioni	Capitale e riserve	Passività verso l'Eurosistema	Altre passività	di cui:	Totale passività
							Contropartite DSP	
	S036784M	S047488M	S143944M	S157776M	S695409M	S218927M	S113582M	S229220M
2010 .....	2.951	623	71.093	21.149	7.093	27.372	7.626	333.864
2011.....	2.694	549	75.244	21.745	198.453	28.906	7.803	531.217
2012 - mar. ....	2.869	480	87.588	21.745	274.106	30.038	7.627	604.997
apr. ....	2.873	482	86.450	21.745	282.556	30.462	7.716	605.560
mag. ....	2.131	509	84.417	21.745	274.807	30.945	8.007	605.139
giu. ....	1.550	601	87.075	22.129	274.291	30.791	7.927	620.783
lug. ....	2.130	496	91.456	22.129	280.093	31.187	8.075	627.179
ago. ....	1.412	472	92.241	22.129	289.320	31.657	7.937	625.873
set. ....	1.323	422	100.374	22.129	280.768	32.082	7.843	632.212
ott. ....	1.520	438	97.782	22.129	266.742	31.686	7.797	629.372
nov. ....	732	395	100.818	22.129	246.955	31.951	7.772	626.070
dic. ....	1.003	378	95.170	22.607	253.799	33.178	7.667	618.244
2013 - gen. ....	1.317	408	92.337	22.607	228.163	32.920	7.480	614.533
feb. ....	1.573	403	89.677	22.607	256.397	33.405	7.588	617.445
mar. ....	1.449	384	92.699	22.607	242.939	34.962	7.693	609.300
apr. ....	1.156	345	87.026	22.607	242.311	35.462	7.591	601.186

Tassi d'interesse ufficiali dell'Eurosistema

(valori percentuali)

Data di annuncio	Operazioni attivabili su iniziativa delle controparti			Operazioni di rifinanziamento principali		
	Data di decorrenza	Depositi overnight presso l'Eurosistema	Operazioni di rifinanziamento marginale	Data di decorrenza	Tasso fisso (per aste a tasso fisso)	Tasso minimo di offerta (per aste a tasso)
S743237A	S927443A	S939666A	S948632A	S834267A	S616974A	S998197A
22.12.1998	1.1.1999	2,00	4,50	7.1.1999	3,00	-
22.12.1998	4.1.1999	2,75	3,25	-	-	-
22.12.1998	22.1.1999	2,00	4,50	-	-	-
8.4.1999	9.4.1999	1,50	3,50	14.4.1999	2,50	-
4.11.1999	5.11.1999	2,00	4,00	10.11.1999	3,00	-
3.2.2000	4.2.2000	2,25	4,25	9.2.2000	3,25	-
16.3.2000	17.3.2000	2,50	4,50	22.3.2000	3,50	-
27.4.2000	28.4.2000	2,75	4,75	4.5.2000	3,75	-
8.6.2000	9.6.2000	3,25	5,25	15.6.2000	4,25	-
8.6.2000	-	-	-	28.6.2000	-	4,25
31.8.2000	1.9.2000	3,50	5,50	6.9.2000	-	4,50
5.10.2000	6.10.2000	3,75	5,75	11.10.2000	-	4,75
10.5.2001	11.5.2001	3,50	5,50	15.5.2001	-	4,50
30.8.2001	31.8.2001	3,25	5,25	5.9.2001	-	4,25
17.9.2001	18.9.2001	2,75	4,75	19.9.2001	-	3,75
8.11.2001	9.11.2001	2,25	4,25	14.11.2001	-	3,25
5.12.2002	6.12.2002	1,75	3,75	11.12.2002	-	2,75
6.3.2003	7.3.2003	1,50	3,50	12.3.2003	-	2,50
5.6.2003	6.6.2003	1,00	3,00	9.6.2003	-	2,00
1.12.2005	6.12.2005	1,25	3,25	6.12.2005	-	2,25
2.3.2006	8.3.2006	1,50	3,50	8.3.2006	-	2,50
8.6.2006	15.6.2006	1,75	3,75	15.6.2006	-	2,75
3.8.2006	9.8.2006	2,00	4,00	9.8.2006	-	3,00
5.10.2006	11.10.2006	2,25	4,25	11.10.2006	-	3,25
7.12.2006	13.12.2006	2,50	4,50	13.12.2006	-	3,50
8.3.2007	14.3.2007	2,75	4,75	14.3.2007	-	3,75
6.6.2007	13.6.2007	3,00	5,00	13.6.2007	-	4,00
3.7.2008	9.7.2008	3,25	5,25	9.7.2008	-	4,25
8.10.2008	8.10.2008	2,75	4,75	-	-	-
8.10.2008	9.10.2008	3,25	4,25	15.10.2008	3,75	-
6.11.2008	12.11.2008	2,75	3,75	12.11.2008	3,25	-
4.12.2008	10.12.2008	2,00	3,00	10.12.2008	2,50	-
18.12.2008	21.1.2009	1,00	3,00	-	-	-
15.1.2009	21.1.2009	1,00	3,00	21.1.2009	2,00	-
5.3.2009	11.3.2009	0,50	2,50	11.3.2009	1,50	-
2.4.2009	8.4.2009	0,25	2,25	8.4.2009	1,25	-
7.5.2009	13.5.2009	0,25	1,75	13.5.2009	1,00	-
7.4.2011	13.4.2011	0,50	2,00	13.4.2011	1,25	-
7.7.2011	13.7.2011	0,75	2,25	13.7.2011	1,50	-
3.11.2011	9.11.2011	0,50	2,00	9.11.2011	1,25	-
8.12.2011	14.12.2011	0,25	1,75	14.12.2011	1,00	-
5.7.2012	11.7.2012	0,0	1,50	11.7.2012	0,75	-
2.5.2013	8.5.2013	0,0	1,00	8.5.2013	0,50	-



## Operazioni di politica monetaria dell'Eurosistema effettuate dalla Banca d'Italia mediante asta

(milioni di euro per le quantità; valori percentuali su base annua per i tassi d'interesse; dati giornalieri)

Data di regolamento	Importo		Aste a tasso fisso	Aste a tasso variabile			Durata dell'operazione (in giorni)
	Richiesto	Aggiudicato		Tasso minimo di offerta	Tasso marginale	Tasso medio ponderato	
<b>OPERAZIONI DI RIFINANZIAMENTO PRINCIPALI</b>							
	<i>S564033D</i>	<i>S889281D</i>	<i>S162532D</i>	<i>S022846D</i>	<i>S918373D</i>	<i>S928120D</i>	<i>S937249D</i>
2013 - feb. 27 .....	15.313	15.313	0,75	-	-	-	7
2013 - mar. 6 .....	12.662	12.662	0,75	-	-	-	7
2013 - mar. 13 .....	9.619	9.619	0,75	-	-	-	7
2013 - mar. 20 .....	7.297	7.297	0,75	-	-	-	7
2013 - mar. 27 .....	6.032	6.032	0,75	-	-	-	7
2013 - apr. 3 .....	6.366	6.366	0,75	-	-	-	7
2013 - apr. 10 .....	5.907	5.907	0,75	-	-	-	7
2013 - apr. 17 .....	6.111	6.111	0,75	-	-	-	7
2013 - apr. 24 .....	6.316	6.316	0,75	-	-	-	8
2013 - mag. 2 .....	5.297	5.297	0,75	-	-	-	6
<b>OPERAZIONI DI RIFINANZIAMENTO A PIÙ LUNGO TERMINE, CON DURATA FINO A 3 MESI</b>							
	<i>S971139D</i>	<i>S980124D</i>	<i>S451687D</i>		<i>S991005D</i>	<i>S998351D</i>	<i>S007260D</i>
2013 - feb. 13 .....	643	643	0,75	-	-	-	28
2013 - feb. 28 .....	4.482	4.482	0,75	-	-	-	91
2013 - mar. 13 .....	439	439	0,75	-	-	-	28
2013 - mar. 28 .....	3.244	3.244	0,75	-	-	-	91
2013 - apr. 10 .....	411	411	0,75	-	-	-	28
2013 - apr. 25 .....	1.232	1.232	0,75	-	-	-	98
<b>OPERAZIONI DI RIFINANZIAMENTO A PIÙ LUNGO TERMINE, CON DURATA OLTRE 3 MESI</b>							
	<i>S827406D</i>	<i>S316218D</i>	<i>S328406D</i>		<i>S359841D</i>	<i>S372058D</i>	<i>S376927D</i>
2010 - apr. 1 .....	2.486	2.486	1,00	-	-	-	182
2010 - mag. 13 .....	1.232	1.232	1,00	-	-	-	182
2011 - ago. 11 .....	10.563	10.563	1,50	-	-	-	203
2011 - ott. 27 .....	10.850	10.850	1,50	-	-	-	371
2011 - dic. 22 .....	115.656	115.656	1,00	-	-	-	1.134
2012 - mar. 1 .....	139.023	139.023	1,00	-	-	-	1.092
<b>ALTRE OPERAZIONI</b>							
	<i>S450762D</i>	<i>S937242D</i>	<i>S952858D</i>	<i>S793304D</i>	<i>S967007D</i>	<i>S980452D</i>	<i>S991423D</i>
2013 - mar. 27 .....	-5.500	-5.000	0,75	-	-	-	7
2013 - apr. 3 .....	-8.000	-8.000	0,75	-	-	-	7
2013 - apr. 10 .....	-9.750	-7.258	0,75	-	-	-	7
2013 - apr. 17 .....	-9.300	-7.496	0,75	-	-	-	7
2013 - apr. 24 .....	-7.750	-7.000	0,75	-	-	-	8
2013 - mag. 2 .....	-6.000	-6.000	0,75	-	-	-	6

## Statistiche sulla riserva obbligatoria - Passività delle istituzioni creditizie residenti in Italia

(consistenze di fine periodo in milioni di euro)

Periodo	Totale delle passività soggette	Passività soggette a coefficiente di riserva positivo		Passività soggette a coefficiente di riserva dello 0%		
		Depositi (in conto corrente; con durata prestabilita fino a due anni; rimborsabili con preavviso fino a due anni)	Titoli obbligazionari fino a due anni	Depositi (con durata prestabilita oltre due anni; rimborsabili con preavviso oltre due anni)	Pronti contro termine	Titoli obbligazionari oltre i due anni
	S818869M	S857599M	S912913M	S941509M	S951125M	S957661M
2010 .....	2.180.502	1.246.642	50.616	79.182	173.148	630.914
2011.....	2.135.209	1.192.150	65.598	93.721	115.746	667.995
2012 - mar. ....	2.150.807	1.209.368	66.728	93.475	131.957	649.279
apr. ....	2.129.950	1.208.731	66.693	92.885	133.019	628.622
mag. ....	2.139.741	1.207.748	66.745	97.123	143.834	624.291
giu. ....	2.151.332	1.223.955	65.860	97.935	149.851	613.732
lug. ....	2.141.393	1.220.767	64.605	92.551	157.317	606.154
ago. ....	2.140.886	1.234.786	62.459	92.102	150.112	601.427
set. ....	2.178.483	1.271.285	61.155	91.913	157.672	596.458
ott. ....	2.148.775	1.261.605	59.121	92.318	137.117	598.614
nov. ....	2.138.426	1.255.934	58.072	89.540	140.591	594.289
dic. ....	2.153.430	1.277.407	57.087	92.337	144.499	582.099
2013 - gen. ....	2.141.402	1.269.243	56.064	93.218	133.051	589.826
feb. ....	2.148.511	1.284.340	50.694	92.997	135.517	584.962
mar. ....	2.173.039	1.300.680	48.323	93.136	157.401	573.499
apr. ....	(2.170.939)	(1.310.568)	(44.591)	(93.270)	(158.025)	(564.485)

## Tavola 1.7b

TAM10710

## Statistiche sulla riserva obbligatoria - Assolvimento dell'obbligo di riserva da parte delle istituzioni creditizie residenti in Italia

(consistenze medie nel periodo di mantenimento in milioni di euro; valori percentuali su base annua per il tasso d'interesse)

Periodo di mantenimento terminante il:		Riserve dovute	Conti correnti delle istituzioni creditizie	Riserve in eccesso	Inadempienze	Tasso di remunerazione della riserva obbligatoria
mese	giorno	S966619M	S999640M	S010530M	S056748M	S246450M
2010 .....	dic.	25.466	25.515	49	..	1,00
2011.....	dic.	24.664	24.812	148	..	1,25
2012 - apr. ....	10	12.349	12.431	82	..	1,00
mag. ....	8	12.426	12.480	54	..	1,00
giu. ....	12	12.692	12.773	80	..	1,00
lug. ....	10	12.686	12.843	157	..	1,00
ago. ....	7	12.677	26.051	13.374	..	0,75
set. ....	11	12.830	27.907	15.077	..	0,75
ott. ....	9	12.786	35.282	22.495	..	0,75
nov. ....	13	12.905	35.808	22.903	..	0,75
dic. ....	11	13.257	34.075	20.818	..	0,75
2013 - gen. ....	15	13.141	34.996	21.854	..	0,75
feb. ....	12	13.074	35.590	22.516	..	0,75
mar. ....	12	13.279	35.837	22.557	..	0,75
apr. ....	9	13.187	26.147	12.960	..	0,75
mag. ....	8	13.284	29.962	16.678	..	0,75

## Posizione di liquidità del sistema bancario dell'area dell'euro: contributo italiano

(consistenze medie nel periodo di mantenimento della riserva obbligatoria, in milioni di euro)

Periodo di mantenimento terminante il:		Fattori di creazione di liquidità					
		Attività nette in oro e valuta estera	Attività nette nei confronti dell'Eurosistema	Operazioni di politica monetaria			
				Operazioni di rifinanziamento principali	Operazioni di rifinanziamento a più lungo termine	Operazioni di rifinanziamento marginale	Altre operazioni di creazione
<i>mese</i>	<i>giorno</i>	<i>S003675M</i>	<i>S246592M</i>	<i>S274091M</i>	<i>S283242M</i>	<i>S289794M</i>	<i>S297048M</i>
2010 .....	dic.	110.793	25.403	4.036	24.475	71	..
2011.....	dic.	131.227	-130.511	67.109	69.901	98	..
2012 - mag.....	8	135.725	-270.466	2.601	267.957	16	..
giu. ....	12	135.910	-276.187	3.860	268.546	11	..
lug. ....	10	137.137	-281.544	9.135	269.159	250	..
ago. ....	7	138.747	-280.868	9.819	269.822	29	..
set. ....	11	138.707	-284.474	8.089	270.429	30	..
ott. ....	9	142.142	-279.257	5.007	272.462	..	..
nov. ....	13	148.395	-272.893	3.841	271.697	..	..
dic. ....	11	148.266	-249.929	3.708	269.773	..	..
2013 - gen.....	15	143.458	-250.279	3.463	268.851	25	..
feb. ....	12	137.887	-247.588	6.250	266.846	..	..
mar. ....	12	137.916	-258.006	13.723	265.708	310	..
apr. ....	9	137.706	-248.276	7.328	263.853	17	1.493
mag.....	8	137.775	-241.423	5.944	259.691	..	2.275

Periodo di mantenimento terminante il:		Fattori di assorbimento di liquidità					Conti correnti delle istituzioni creditizie presso la Banca centrale (c)	Contributo italiano alla base monetaria (a+b+c)	
		Operazioni di politica monetaria			Circolazione (b)	Conti delle amministrazioni centrali			Altri fattori netti
		Altre operazioni di assorbimento	Depositi overnight (a)						
<i>mese</i>	<i>giorno</i>	<i>S227610M</i>	<i>S303829M</i>	<i>S312726M</i>	<i>S343364M</i>	<i>S354855M</i>	<i>S398166M</i>	<i>S405722M</i>	
2010 .....	dic.	9	462	150.332	45.471	-57.011	25.515	176.309	
2011.....	dic.	59	2.177	160.711	19.804	-69.738	24.812	187.699	
2012 - mag.....	8	..	14.827	160.115	18.202	-69.791	12.480	187.422	
giu. ....	12	..	10.365	160.403	20.063	-71.464	12.773	183.540	
lug. ....	10	45	12.007	162.860	21.362	-74.981	12.843	187.710	
ago. ....	7	3	735	164.602	20.473	-74.314	26.051	191.388	
set. ....	11	..	1.284	164.628	13.472	-74.509	27.907	193.819	
ott. ....	9	..	1.416	163.446	12.932	-72.721	35.282	200.144	
nov. ....	13	104	1.710	162.692	17.389	-66.663	35.808	200.210	
dic. ....	11	..	1.752	163.065	37.808	-64.881	34.076	198.892	
2013 - gen.....	15	5	3.031	165.740	30.469	-68.723	34.996	203.767	
feb. ....	12	250	3.898	161.546	31.611	-69.501	35.590	201.035	
mar. ....	12	2.532	1.991	161.562	24.551	-66.820	35.837	199.389	
apr. ....	9	7.231	1.843	163.042	29.853	-65.994	26.148	191.032	
mag.....	8	6.974	2.035	164.146	26.588	-65.444	29.962	196.144	

## Bilancio delle "altre IFM" residenti in Italia: attività

(consistenze in milioni di euro)

Periodo	Cassa	Prestiti							Resto del mondo
		Residenti in Italia			Residenti in altri paesi dell'area dell'euro				
		IFM	Amministrazioni pubbliche	Altri residenti	IFM	Amministrazioni pubbliche	Altri residenti		
	<i>S562518M</i>	<i>S589956M</i>	<i>S599104M</i>	<i>S612202M</i>	<i>S621694M</i>	<i>S634800M</i>	<i>S645671M</i>	<i>S655611M</i>	
2011.....	11.515	411.594	257.473	1.712.497	87.696	689	28.659	99.925	
2012 - apr.....	10.821	393.726	267.717	1.711.844	84.566	738	28.861	101.851	
mag.....	10.128	389.880	266.128	1.712.654	81.771	730	29.218	111.835	
giu.....	10.281	393.654	265.039	1.714.388	89.962	719	29.730	111.091	
lug.....	10.738	388.344	266.238	1.725.043	91.590	718	30.862	107.610	
ago.....	10.429	388.119	266.997	1.711.599	88.846	693	28.895	108.492	
set.....	10.275	404.556	270.268	1.720.585	91.347	688	28.983	109.378	
ott.....	10.597	389.210	269.417	1.711.106	88.858	687	28.272	109.366	
nov.....	10.423	398.872	266.713	1.718.980	86.522	687	26.841	105.032	
dic.....	13.360	362.311	267.765	1.722.624	83.047	674	34.210	107.784	
2013 - gen.....	10.222	371.941	266.454	1.704.873	90.132	669	33.955	104.150	
feb.....	9.934	384.819	264.888	1.711.820	91.247	668	33.435	102.729	
mar.....	10.529	379.363	267.679	1.703.969	80.867	605	33.787	107.810	
apr.....	(10.741)	(390.837)	(265.091)	(1.692.400)	(87.372)	(605)	(32.517)	(109.952)	

Periodo	Titoli diversi da azioni							Resto del mondo
	Residenti in Italia			Residenti in altri paesi dell'area dell'euro				
	IFM	Amministrazioni pubbliche	Altri residenti	IFM	Amministrazioni pubbliche	Altri residenti		
	<i>S953876M</i>	<i>S140793M</i>	<i>S154530M</i>	<i>S184537M</i>	<i>S166032M</i>	<i>S181158M</i>	<i>S665123M</i>	
2011.....	296.248	244.531	151.425	24.314	7.100	28.082	18.580	
2012 - apr.....	343.917	321.547	150.229	19.616	5.933	27.196	15.437	
mag.....	349.193	328.624	138.304	19.303	5.833	26.547	15.154	
giu.....	360.758	336.795	141.029	18.610	5.469	25.790	14.428	
lug.....	375.789	337.178	138.498	17.582	5.216	25.241	14.021	
ago.....	377.351	336.391	143.162	17.353	4.861	25.192	13.781	
set.....	379.249	347.056	140.328	17.108	4.151	25.687	13.082	
ott.....	378.097	359.626	143.028	16.910	4.618	25.697	12.790	
nov.....	377.737	365.105	141.711	17.195	5.038	25.759	12.819	
dic.....	382.031	351.619	147.000	16.676	5.086	23.854	12.691	
2013 - gen.....	377.958	371.742	142.733	16.329	5.554	21.119	13.244	
feb.....	376.508	372.370	139.786	16.143	6.100	20.804	13.143	
mar.....	369.378	384.422	146.204	15.471	5.046	20.816	12.864	
apr.....	(369.794)	(399.362)	(141.126)	(14.811)	(4.723)	(20.962)	(12.744)	

Periodo	Azioni e partecipazioni				Resto del mondo	Immobilizzazioni	Altre attività	Totale attività
	Residenti in Italia		Residenti in altri paesi dell'area dell'euro					
	IFM	Altri settori	IFM	Altri settori				
	<i>S678647M</i>	<i>S687287M</i>	<i>S694873M</i>	<i>S737997M</i>	<i>S745236M</i>	<i>S753273M</i>	<i>S766152M</i>	<i>S200055M</i>
2011.....	69.002	66.398	48.172	16.234	10.464	84.239	394.771	4.069.608
2012 - apr.....	61.173	62.757	48.145	17.306	9.667	72.400	433.110	4.188.559
mag.....	60.928	64.085	48.131	15.845	8.478	72.446	465.523	4.220.740
giu.....	60.846	63.266	48.118	15.719	8.789	71.442	423.939	4.209.861
lug.....	60.714	62.967	48.117	15.390	9.110	71.421	452.855	4.255.240
ago.....	60.847	63.110	48.129	15.791	8.970	71.420	446.146	4.236.573
set.....	59.905	65.573	48.136	15.219	9.020	71.488	419.961	4.252.044
ott.....	59.038	67.836	48.151	14.785	8.967	71.638	412.438	4.231.130
nov.....	58.574	72.916	48.175	14.945	8.918	71.764	420.646	4.255.369
dic.....	57.683	75.287	48.165	8.431	8.995	71.952	418.244	4.219.490
2013 - gen.....	59.889	75.699	48.179	9.024	8.838	71.909	388.756	4.193.369
feb.....	59.571	75.938	48.173	9.022	7.808	72.001	407.690	4.224.596
mar.....	59.474	77.581	48.196	8.993	7.914	70.206	412.818	4.223.994
apr.....	(57.622)	(78.195)	(48.206)	(10.303)	(7.805)	(70.223)	(411.636)	(4.237.027)

## Bilancio delle “altre IFM” residenti in Italia: passività

(consistenze di fine periodo in milioni di euro)

Periodo	Depositi						Resto del mondo
	Residenti in Italia			Residenti in altri paesi dell'area dell'euro			
	IFM	Amministrazione centrale	Altre amministrazioni pubbliche - altri residenti	IFM	Amministrazioni centrali	Altre amministrazioni pubbliche - altri residenti	
	S640722M	S390776M	S273355M	S400654M	S408710M	S287103M	S416254M
2011.....	592.000	15.132	1.362.415	222.934	39	23.128	150.127
2012 - apr. ....	645.364	20.147	1.391.127	198.698	36	24.151	144.865
mag. ....	645.627	16.642	1.389.203	197.446	36	24.030	153.851
giu. ....	664.862	18.562	1.411.076	197.529	34	23.767	156.034
lug. ....	651.866	28.135	1.410.495	195.177	38	24.254	146.739
ago. ....	641.484	34.595	1.412.949	194.759	2.029	23.991	145.642
set. ....	653.766	40.128	1.442.330	178.704	2.028	25.201	150.380
ott. ....	635.629	37.262	1.418.628	188.601	2.006	22.525	150.685
nov. ....	639.552	30.889	1.420.075	181.052	1.964	22.765	150.550
dic. ....	611.768	11.892	1.473.863	174.398	1.967	22.800	149.663
2013 - gen. ....	610.385	25.561	1.443.142	178.880	40	24.511	145.103
feb. ....	635.431	25.995	1.461.958	170.116	40	24.295	142.317
mar. ....	619.298	22.624	1.506.098	169.623	41	26.005	144.405
apr. ....	(625.939)	(25.439)	(1.503.129)	(175.923)	(42)	(24.832)	(144.292)

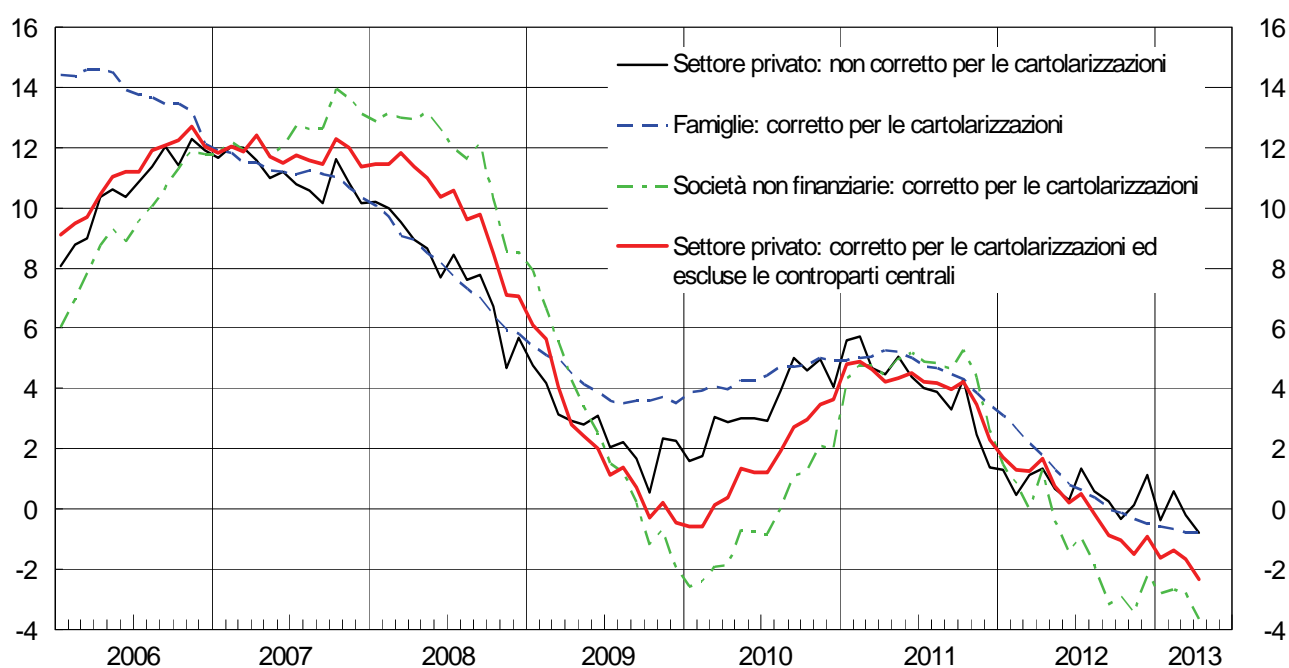
Periodo	Quote dei fondi comuni monetari	Obbligazioni	Capitale e riserve	Altre passività	Totale passività
	S424528M	S303540M	S434899M	S442597M	S215509M
2011.....	27.028	914.229	379.776	382.799	4.069.607
2012 - apr. ....	13.781	942.665	383.400	424.324	4.188.558
mag. ....	13.441	945.220	370.432	464.813	4.220.740
giu. ....	7.855	953.444	372.559	404.140	4.209.860
lug. ....	7.548	966.519	371.609	452.861	4.255.240
ago. ....	7.515	961.794	371.906	439.908	4.236.573
set. ....	7.472	961.824	370.912	419.298	4.252.043
ott. ....	7.069	961.630	371.655	435.439	4.231.129
nov. ....	9.065	957.593	371.258	470.606	4.255.369
dic. ....	9.164	958.324	372.703	432.947	4.219.489
2013 - gen. ....	10.598	960.049	380.081	415.019	4.193.369
feb. ....	10.499	948.666	385.521	419.758	4.224.596
mar. ....	10.807	928.909	387.994	408.190	4.223.994
apr. ....	(10.615)	(914.014)	(382.359)	(430.443)	(4.237.027)

## **Sezione 2**

### **Statistiche bancarie: bilanci e altre informazioni**

Figura 2.1

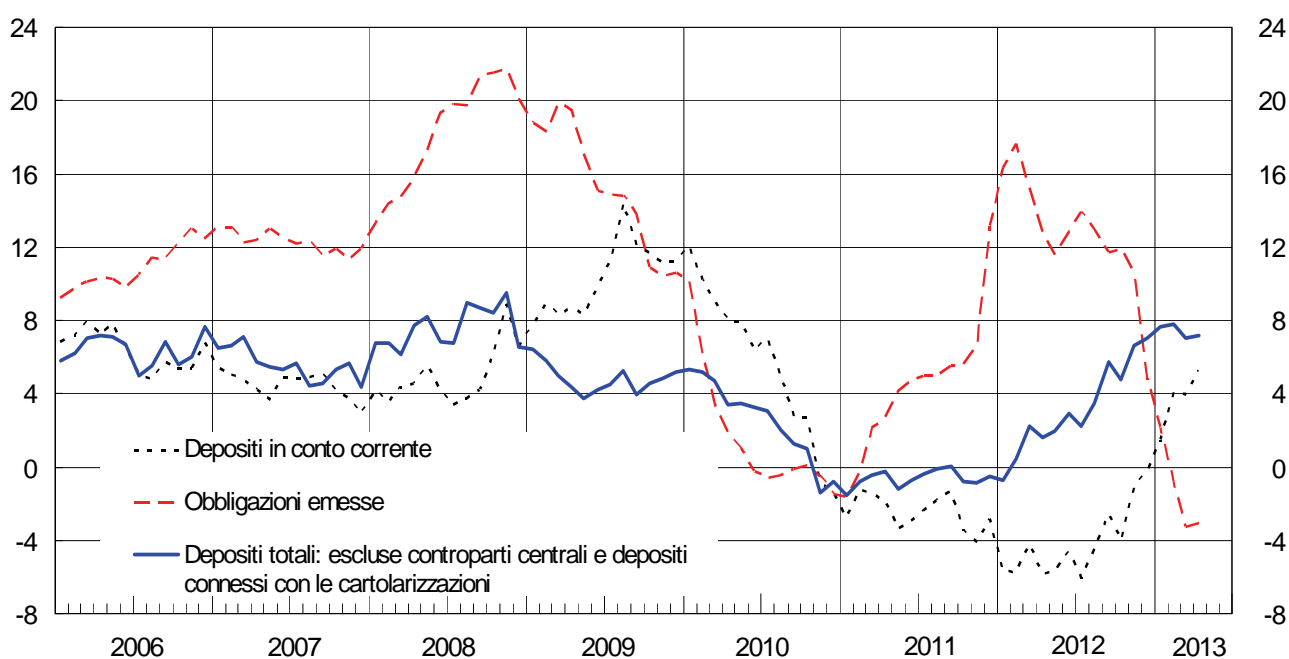
**PRESTITI BANCARI AI RESIDENTI IN ITALIA<sup>1</sup>**  
(variazioni percentuali sui 12 mesi)



(1) Cfr. appendice metodologica.

Figura 2.2

**PRINCIPALI PASSIVITÀ BANCARIE CON RESIDENTI IN ITALIA:  
DEPOSITI E OBBLIGAZIONI<sup>2</sup>**  
(variazioni percentuali sui 12 mesi)



(2) Cfr. appendice metodologica.

**Bilancio delle banche residenti in Italia: attività***(consistenze di fine periodo in milioni di euro)*

Periodo	Cassa	Prestiti			Titoli diversi da azioni		
		Residenti in Italia	Residenti in altri paesi dell'area dell'euro	Resto del mondo	Residenti in Italia		
					IFM	Amministrazioni pubbliche	Altri residenti
	<i>S221763M</i>	<i>S685169M</i>	<i>S778594M</i>	<i>S793529M</i>	<i>S016397M</i>	<i>S990079M</i>	<i>S028395M</i>
2011.....	11.515	2.378.639	117.044	99.925	295.004	224.114	151.411
2012 - apr. ....	10.821	2.372.933	114.165	101.851	343.809	309.240	150.227
mag. ....	10.128	2.368.435	111.720	111.835	349.080	316.819	138.301
giu. ....	10.281	2.372.942	120.411	111.091	360.663	330.363	141.026
lug. ....	10.738	2.379.434	122.967	107.610	375.695	331.472	138.498
ago. ....	10.429	2.366.592	118.135	108.492	377.277	330.624	143.162
set. ....	10.275	2.394.790	120.717	109.378	379.187	341.437	140.328
ott. ....	10.597	2.369.196	117.668	109.366	378.064	354.017	143.028
nov. ....	10.423	2.383.385	113.901	105.032	377.700	358.320	141.709
dic. ....	13.360	2.351.404	117.879	107.784	381.992	344.863	146.998
2013 - gen. ....	10.222	2.341.722	124.704	104.150	377.852	364.436	142.731
feb. ....	9.934	2.359.933	125.349	102.729	376.407	365.302	139.784
mar. ....	10.529	2.349.323	115.260	107.810	369.321	376.605	146.202
apr. ....	(10.741)	(2.346.704)	(120.494)	(109.952)	(369.739)	(391.724)	(141.126)

Periodo	Titoli diversi da azioni			Titoli diversi da azioni del resto del mondo	Azioni e partecipazioni	
	Residenti in altri paesi dell'area dell'euro				Residenti in Italia	
	IFM	Amministrazioni pubbliche	Altri residenti		IFM	Altri residenti
	<i>S051255M</i>	<i>S039781M</i>	<i>S062554M</i>	<i>S967226M</i>	<i>S312876M</i>	<i>S352420M</i>
2011.....	23.222	5.328	27.927	17.970	69.002	66.398
2012 - apr. ....	18.714	5.368	27.111	15.215	61.173	62.757
mag. ....	18.385	5.089	26.469	14.912	60.928	64.085
giu. ....	17.748	4.733	25.710	14.183	60.846	63.266
lug. ....	17.153	4.442	25.164	13.778	60.714	62.967
ago. ....	16.923	4.087	25.115	13.531	60.847	63.110
set. ....	16.720	3.632	25.624	12.865	59.905	65.573
ott. ....	16.507	4.189	25.684	12.611	59.038	67.836
nov. ....	16.777	4.284	25.737	12.796	58.574	72.916
dic. ....	16.363	4.205	23.836	12.673	57.683	75.287
2013 - gen. ....	16.025	4.322	21.101	13.046	59.889	75.699
feb. ....	15.838	4.770	20.759	12.957	59.571	75.938
mar. ....	15.173	4.071	20.773	12.782	59.474	77.581
apr. ....	(14.618)	(3.601)	(20.914)	(12.696)	(57.622)	(78.195)

Periodo	Azioni e partecipazioni			Quote di partecipazione in fondi monetari	Immobilizzazioni	Altre attività	Totale attività
	Residenti in altri paesi dell'area dell'euro		Resto del mondo				
	IFM	Altri residenti					
	<i>S361161M</i>	<i>S366484M</i>	<i>S373891M</i>	<i>S399788M</i>	<i>S420100M</i>	<i>S427463M</i>	<i>S463168M</i>
2011.....	48.172	16.223	10.464	680	84.239	394.368	4.041.643
2012 - apr. ....	48.145	17.306	9.667	758	72.400	432.751	4.174.411
mag. ....	48.131	15.844	8.478	770	72.446	465.354	4.207.211
giu. ....	48.118	15.718	8.789	767	71.442	423.830	4.201.926
lug. ....	48.117	15.390	9.110	335	71.421	452.531	4.247.533
ago. ....	48.129	15.791	8.970	335	71.420	445.900	4.228.870
set. ....	48.136	15.219	9.020	313	71.488	419.831	4.244.437
ott. ....	48.151	14.785	8.967	323	71.638	412.311	4.223.977
nov. ....	48.175	14.945	8.918	333	71.764	420.525	4.246.212
dic. ....	48.165	8.431	8.995	221	71.952	417.934	4.210.025
2013 - gen. ....	48.179	9.024	8.838	178	71.909	388.467	4.182.495
feb. ....	48.173	9.022	7.808	180	72.001	407.270	4.213.724
mar. ....	48.196	8.993	7.914	180	70.206	412.609	4.213.003
apr. ....	(48.206)	(10.303)	(7.805)	(74)	(70.223)	(411.447)	(4.226.184)



## Bilancio delle banche residenti in Italia: passività

(consistenze di fine periodo in milioni di euro)

Periodo	Depositi							
	Residenti in Italia				Residenti in altri paesi dell'area dell'euro			
	IFM		Amministrazione centrale	Altre amministrazioni pubbliche e altri residenti	IFM		Amministrazioni centrali	Altre amministrazioni pubbliche e altri residenti
	di cui: banche e banca centrale				di cui: banche			
S305929M	S260954M	S283388M	S295597M	S358514M	S316791M	S332233M	S344636M	
2011.....	591.612	589.981	15.132	1.362.415	222.934	222.867	39	23.128
2012 - apr. ....	645.363	643.568	20.147	1.391.127	198.698	198.453	36	24.151
mag. ....	645.626	644.177	16.642	1.389.203	197.446	197.372	36	24.030
giu. ....	664.859	663.464	18.562	1.411.076	197.529	197.418	34	23.767
lug. ....	651.866	650.098	28.135	1.410.495	195.177	195.109	38	24.254
ago. ....	641.482	639.998	34.595	1.412.949	194.759	194.700	2.029	23.991
set. ....	653.765	651.936	40.128	1.442.330	178.704	178.650	2.028	25.201
ott. ....	635.628	633.552	37.262	1.418.628	188.601	188.548	2.006	22.525
nov. ....	639.552	637.064	30.889	1.420.075	181.052	180.944	1.964	22.765
dic. ....	611.768	608.584	11.892	1.473.863	174.398	174.305	1.967	22.800
2013 - gen. ....	610.384	607.046	25.561	1.443.142	178.880	178.772	40	24.511
feb. ....	635.431	632.193	25.995	1.461.958	170.116	170.023	40	24.295
mar. ....	619.298	615.982	22.624	1.506.098	169.623	169.451	41	26.005
apr. ....	(625.939)	(622.458)	(25.439)	(1.503.129)	(175.923)	(175.789)	(42)	(24.832)

Periodo	Depositi dei residenti nel resto del mondo		Obbligazioni	Capitale e riserve	Altre passività	Totale passività
		di cui: banche				
	S369637M	S381071M	S073907M	S504043M	S975074M	S159211M
2011.....	150.127	101.561	914.229	379.776	382.251	4.041.643
2012 - apr. ....	144.865	102.494	942.665	383.400	423.958	4.174.410
mag. ....	153.851	111.742	945.220	370.432	464.726	4.207.211
giu. ....	156.034	114.164	953.444	372.559	404.062	4.201.926
lug. ....	146.739	105.630	966.519	371.609	452.702	4.247.533
ago. ....	145.642	108.542	961.794	371.906	439.722	4.228.870
set. ....	150.380	111.750	961.824	370.912	419.165	4.244.437
ott. ....	150.685	114.894	961.630	371.655	435.355	4.223.976
nov. ....	150.550	112.002	957.593	371.258	470.514	4.246.212
dic. ....	149.663	110.937	958.324	372.703	432.647	4.210.025
2013 - gen. ....	145.103	105.818	960.049	380.081	414.744	4.182.496
feb. ....	142.317	103.119	948.666	385.521	419.385	4.213.724
mar. ....	144.405	105.820	928.909	387.994	408.006	4.213.003
apr. ....	(144.292)	(102.765)	(914.014)	(382.359)	(430.215)	(4.226.184)

**Raccolta in euro da altre amministrazioni pubbliche e altri residenti**

(consistenze di fine periodo in milioni di euro)

Periodo	Depositi								
	Residenti in Italia						Residenti in altri paesi dell'area dell'euro		
	Depositi in conto corrente	Depositi con durata prestabilita			Depositi rimborsabili con preavviso	Pronti contro termine	Depositi in conto corrente	Depositi con durata prestabilita	
		fino a 2 anni	oltre 2 anni					fino a 2 anni	oltre 2 anni
			di cui: connessi con operazioni di cessioni di crediti						
	S893463M	S452906M	S419174M	S984277M	S481577M	S392256M	S906791M	S472492M	S435869M
2010 .....	748.415	56.199	164.413	-	277.855	156.398	4.282	2.892	13.992
2011.....	727.209	84.203	160.994	159.192	282.632	95.379	4.481	2.292	14.702
2012 - mar.....	702.179	124.044	156.151	153.927	286.187	110.038	5.943	2.296	14.598
apr. ....	697.884	126.208	158.230	155.762	286.736	110.062	5.816	1.937	14.395
mag.....	691.284	130.795	145.774	143.319	287.059	122.459	6.118	1.742	14.392
giu. ....	699.470	133.525	149.182	146.354	287.273	129.622	6.345	1.732	14.158
lug. ....	690.926	136.541	145.894	142.791	287.263	137.945	5.633	2.067	14.138
ago.....	689.966	139.794	150.295	147.057	288.332	132.727	5.538	1.837	14.049
set. ....	706.080	148.180	146.183	142.707	289.847	139.930	6.647	1.686	14.050
ott. ....	692.688	152.113	151.323	147.547	291.067	120.055	5.156	1.942	13.683
nov. ....	686.749	154.623	150.485	146.145	292.628	124.430	5.280	2.311	13.484
dic. ....	722.363	157.429	157.520	152.549	296.802	127.884	5.558	1.879	13.513
2013 - gen.....	704.723	159.333	154.629	149.158	298.463	115.003	5.492	2.050	15.375
feb. ....	718.395	161.381	153.469	147.655	299.077	118.434	5.330	1.877	15.386
mar.....	728.825	164.841	160.508	154.225	300.155	140.385	6.773	2.146	15.096
apr. ....	(733.970)	(164.008)	(155.201)	(148.583)	(299.644)	(138.928)	(5.689)	(2.148)	(15.194)

Periodo	Depositi			Obbligazioni emesse				Totale
	Residenti in altri paesi area dell'euro		Depositi del resto del mondo	fino a 1 anno	da 1 a 2 anni	oltre 2 anni	per memoria: obbligazioni emesse oltre 1 anno a tasso variabile	
	Depositi rimborsabili con preavviso	Pronti contro termine						
	S495366M	S405494M	S243823M	S110876M	S133607M	S145963M	S194982M	S925954M
2010 .....	155	2.568	38.674	10	78.358	720.757	520.997	2.264.967
2011.....	160	990	45.122	40.589	100.746	764.565	527.429	2.324.063
2012 - mar.....	142	864	37.629	1.855	118.261	832.050	516.258	2.392.236
apr. ....	142	1.423	39.304	1.785	118.615	814.244	506.069	2.376.779
mag.....	143	1.294	38.133	1.748	118.751	816.315	503.941	2.376.006
giu. ....	143	1.071	37.731	448	118.551	826.061	511.225	2.405.314
lug. ....	147	1.916	37.055	..	117.423	840.808	519.022	2.417.758
ago.....	152	2.111	34.163	1.000	113.810	839.059	516.917	2.412.833
set. ....	154	2.275	35.502	1.000	111.123	842.082	511.634	2.444.738
ott. ....	154	1.211	33.091	1.000	107.699	845.284	508.918	2.416.466
nov. ....	154	1.134	35.631	1.260	104.990	844.018	502.834	2.417.177
dic. ....	157	1.124	35.720	1.585	103.471	846.089	504.117	2.471.092
2013 - gen.....	159	967	36.052	1.785	99.819	848.784	500.665	2.442.635
feb. ....	159	1.089	34.852	1.785	93.376	843.332	497.322	2.447.941
mar.....	162	1.299	34.308	1.790	89.692	827.058	481.550	2.473.039
apr. ....	(164)	(1.234)	(36.735)	(790)	(83.183)	(819.510)	(473.906)	(2.456.397)

## Depositi degli altri residenti per settore di attività economica

(consistenze in milioni di euro)

Periodo	Altri residenti in Italia								Altri residenti in altri paesi dell'euro		
	Altre istituzioni finanziarie		Assicurazioni e fondi pensione	Società non finanziarie	Famiglie			Assicurazioni, fondi pensione e altre istituzioni finanziarie	Società non finanziarie	Famiglie	
		di cui: con controparti centrali			Famiglie consumatrici	Famiglie produttrici	Istituzioni senza fini di lucro				
	S854332M	S886238M	S323832M	S900518M	S912432M	S917635M	S933546M	S941516M	S355038M	S950904M	S982173M
2010 .....	1.388.229	334.642	115.872	16.532	184.459	785.832	45.874	20.889	21.395	1.770	786
2011.....	1.333.959	285.588	68.580	17.174	175.597	789.962	44.278	21.360	20.191	1.502	775
2012 - mar. ....	1.362.612	302.807	86.916	20.021	176.769	797.423	44.261	21.331	21.132	1.663	806
apr. ....	1.369.673	304.986	89.500	20.561	173.887	804.361	44.515	21.363	21.137	1.611	833
mag. ....	1.367.754	304.903	103.393	18.640	176.191	803.144	43.883	20.992	20.968	1.708	845
giu. ....	1.390.008	318.159	112.701	18.385	181.160	804.943	45.211	22.151	20.843	1.555	841
lug. ....	1.389.390	330.522	121.465	18.731	170.454	803.923	44.265	21.496	21.082	1.933	820
ago. ....	1.391.668	328.418	117.286	18.541	174.220	806.072	42.877	21.540	20.993	1.771	823
set. ....	1.421.429	333.460	124.675	21.175	186.104	815.078	43.850	21.763	22.463	1.447	839
ott. ....	1.397.636	313.222	105.975	21.971	185.357	811.390	43.618	22.079	20.060	1.249	839
nov. ....	1.398.989	317.905	111.893	21.719	181.651	813.592	41.782	22.340	20.318	1.190	840
dic. ....	1.452.207	327.715	116.992	24.014	188.825	846.489	43.060	22.105	20.162	1.375	857
2013 - gen. ....	1.422.111	311.737	104.069	24.900	175.348	845.364	42.827	21.935	21.933	1.310	866
feb. ....	1.441.050	318.478	109.142	25.786	175.581	855.599	43.340	22.266	21.790	1.351	874
mar. ....	1.485.456	347.632	131.152	25.025	191.465	854.404	44.595	22.335	23.379	1.424	893
apr. ....	(1.483.190)	(342.959)	(130.971)	(28.003)	(189.096)	(855.855)	(44.733)	(22.544)	(22.356)	(1.368)	(892)

## Prestiti per settore di attività economica

(consistenze di fine periodo in milioni di euro)

Periodo	Residenti in Italia										
	IFM		Amministrazioni pubbliche		Altri residenti						
			Amministrazione centrale	Enti locali ed enti di previdenza	Altre istituzioni finanziarie		Assicurazioni e fondi pensione	Società non finanziarie	Famiglie		
	di cui: banche	di cui: pct con controparti centrali			Famiglie consumatrici	Famiglie produttrici			Istituzioni senza fini di lucro		
S628348M	S541849M	S554530M	S223255M	S579814M	S798896M	S591009M	S640592M	S515363M	S530259M	S675057M	
2010 .....	372.549	348.976	178.265	80.602	214.984	38.239	7.481	867.122	483.717	99.410	9.440
2011.....	408.669	374.751	175.150	82.322	193.911	21.199	6.071	894.016	507.197	101.176	10.127
2012 - mar. ....	387.319	370.516	184.555	83.002	206.497	30.814	5.621	884.802	505.058	99.879	10.225
apr. ....	393.372	373.089	183.628	84.089	201.287	30.649	5.286	890.643	504.554	99.918	10.155
mag. ....	389.653	372.268	182.472	83.656	204.730	32.673	5.299	887.499	505.229	99.699	10.199
giu. ....	393.515	373.523	181.653	83.385	210.755	31.331	5.324	883.574	505.423	99.124	10.187
lug. ....	388.153	362.102	183.101	83.136	223.425	44.502	4.921	884.508	503.163	98.803	10.222
ago. ....	387.996	357.728	184.258	82.739	220.590	45.695	4.806	875.944	501.353	98.709	10.198
set. ....	403.937	370.151	186.638	83.630	235.720	54.845	4.773	870.252	501.417	98.213	10.210
ott. ....	388.673	355.384	185.880	83.536	225.513	50.591	4.753	870.510	501.932	98.221	10.177
nov. ....	397.693	362.191	182.769	83.943	229.136	55.594	4.756	873.960	502.411	98.487	10.229
dic. ....	361.015	333.214	186.317	81.448	243.116	62.542	4.712	864.670	502.130	97.854	10.143
2013 - gen. ....	370.395	333.439	184.323	82.131	226.009	55.210	4.676	865.700	500.664	97.593	10.232
feb. ....	383.225	350.602	182.365	82.524	234.976	64.836	4.760	865.140	499.556	97.166	10.222
mar. ....	377.675	347.293	184.846	82.833	237.384	60.766	4.819	855.244	499.635	96.667	10.220
apr. ....	(389.213)	(354.513)	(182.218)	(82.874)	(229.579)	(61.346)	(4.756)	(852.449)	(498.986)	(96.511)	(10.119)

Periodo	Residenti in altri paesi dell'area dell'euro							Resto del mondo	
	IFM		Amministrazioni pubbliche	Altri residenti				di cui: banche	
				Altre istituzioni finanziarie	Assicurazioni e fondi pensione	Società non finanziarie	Famiglie		
	di cui: banche	di cui: banche	di cui: banche	di cui: banche	di cui: banche	di cui: banche	di cui: banche		
S755713M	S696190M	S730389M	S716420M	S743137M	S767099M	S705257M	S793529M	S816567M	
2010 .....	77.307	76.834	466	21.710	442	11.718	504	75.019	57.357
2011.....	87.696	87.265	689	17.005	154	11.022	478	99.925	81.729
2012 - mar. ....	83.854	83.696	688	16.690	163	10.331	472	102.239	84.452
apr. ....	84.566	84.463	738	17.144	168	11.077	472	101.851	84.377
mag. ....	81.771	81.687	730	17.278	163	11.296	482	111.835	92.404
giu. ....	89.962	89.884	719	17.583	160	11.495	493	111.091	92.468
lug. ....	91.387	91.349	718	18.505	159	11.740	457	107.610	90.111
ago. ....	88.548	88.500	693	16.681	157	11.602	455	108.492	91.136
set. ....	91.047	90.978	688	17.052	157	11.317	456	109.378	91.244
ott. ....	88.709	88.672	687	16.392	172	11.253	456	109.366	91.313
nov. ....	86.373	86.327	687	15.108	171	11.110	452	105.032	87.577
dic. ....	82.996	82.950	674	23.239	171	10.344	456	107.784	90.629
2013 - gen. ....	90.081	90.034	669	23.804	172	9.530	449	104.150	87.258
feb. ....	91.247	91.159	668	23.296	164	9.533	441	102.729	85.794
mar. ....	80.867	80.762	605	23.734	161	9.455	436	107.810	90.129
apr. ....	(87.372)	(87.284)	(605)	(22.859)	(151)	(9.076)	(432)	(109.952)	(91.201)

Nel novembre 2010 la serie storica dei prestiti interbancari con controparti residenti in Italia registra una discontinuità; per dettagli vedi l'appendice metodologica

**Prestiti ai residenti in Italia, per durata e tipologia**

(consistenze di fine periodo in milioni di euro)

Periodo	Amministrazioni pubbliche e altri residenti				Società non finanziarie			
	Totale	fino a 1 anno	tra 1 e 5 anni	oltre 5 anni	Totale	fino a 1 anno	tra 1 e 5 anni	oltre 5 anni
	S349700M	S722243M	S807750M	S819246M	S640592M	S829984M	S847968M	S878852M
2010 .....	1.941.022	645.745	226.500	1.068.778	867.122	320.825	140.622	405.675
2011.....	1.969.970	649.889	222.195	1.097.886	894.016	337.535	139.625	416.856
2012 - mar.....	1.979.639	662.820	214.431	1.102.388	884.802	334.927	134.246	415.629
apr. ....	1.979.561	668.634	209.634	1.101.293	890.643	343.776	131.836	415.030
mag.....	1.978.782	665.786	209.348	1.103.649	887.499	340.508	131.500	415.491
giu. ....	1.979.426	663.786	211.078	1.104.562	883.574	333.186	134.896	415.492
lug. ....	1.991.281	687.121	205.545	1.098.615	884.508	340.643	130.335	413.530
ago.....	1.978.595	676.312	205.393	1.096.890	875.944	332.763	130.470	412.710
set. ....	1.990.853	686.921	208.469	1.095.463	870.252	327.796	131.882	410.574
ott. ....	1.980.523	677.235	209.189	1.094.098	870.510	328.678	132.670	409.163
nov. ....	1.985.692	684.093	207.012	1.094.587	873.960	334.855	129.992	409.113
dic. ....	1.990.389	695.730	206.195	1.088.464	864.670	331.087	127.756	405.826
2013 - gen.....	1.971.327	682.615	203.682	1.085.030	865.700	335.555	126.699	403.446
feb. ....	1.976.708	683.133	208.444	1.085.132	865.140	332.921	129.741	402.478
mar.....	1.971.648	676.679	209.928	1.085.040	855.244	323.094	130.428	401.723
apr. ....	(1.957.491)	(665.691)	(210.708)	(1.081.092)	(852.449)	(324.187)	(130.471)	(397.791)

Periodo	Totale	Famiglie								
		Credito al consumo			Prestiti per l'acquisto di abitazioni			Altri prestiti		
		fino a 1 anno	tra 1 e 5 anni	oltre 5 anni	fino a 1 anno	tra 1 e 5 anni	oltre 5 anni	fino a 1 anno	tra 1 e 5 anni	oltre 5 anni
	S566656M	S939290M	S950332M	S963911M	S170272M	S181584M	S194449M	S206111M	S219203M	S230506M
2010 .....	592.568	2.267	22.060	38.163	48	1.101	350.962	52.368	22.086	103.512
2011.....	618.499	1.991	21.235	40.931	59	971	366.615	56.342	22.391	107.965
2012 - mar. ....	615.162	1.704	19.905	41.048	56	863	366.642	55.964	21.755	107.223
apr. ....	614.627	1.704	19.796	41.158	56	855	366.354	55.990	21.591	107.123
mag.....	615.127	1.746	19.724	41.373	55	858	366.905	56.210	21.364	106.892
giu. ....	614.735	1.747	19.576	41.476	54	847	367.303	55.484	21.441	106.808
lug. ....	612.188	2.042	19.429	38.773	54	995	366.067	55.806	20.971	108.053
ago. ....	610.259	1.994	19.083	38.664	53	913	365.049	55.568	20.878	108.057
set. ....	609.840	1.994	18.876	38.858	53	923	365.238	55.088	20.772	108.038
ott. ....	610.330	1.949	18.956	38.824	52	831	365.165	55.760	20.736	108.057
nov. ....	611.128	1.949	18.858	39.026	52	854	365.024	56.480	20.665	108.218
dic. ....	610.126	2.143	18.724	38.867	52	842	364.693	56.094	20.752	107.958
2013 - gen. ....	608.488	1.911	18.563	38.872	52	840	363.892	56.644	20.417	107.297
feb. ....	606.944	1.828	18.374	38.788	52	813	363.608	55.831	20.428	107.221
mar. ....	606.522	1.904	18.211	38.792	53	828	363.743	55.648	20.410	106.933
apr. ....	(605.616)	(1.967)	(18.019)	(38.617)	(53)	(839)	(363.344)	(55.690)	(20.303)	(106.785)

Sofferenze per settore di attività economica dei residenti in Italia

(consistenze di fine periodo in milioni di euro)

Periodo	Totale	per memoria: sofferenze al valore di realizzo	Amministrazioni pubbliche			Totale altri residenti	
			Totale	Amministrazione centrale	Enti locali		Enti di previdenza
	S833618M	S867225M	S122755M	S084475M	S144845M	S174384M	S163567M
2010 .....	77.843	(36.687)	273	11	262	..	77.570
2011.....	107.197	(51.441)	298	11	282	4	106.899
2012 - mar. ....	107.592	(48.342)	302	14	284	4	107.290
apr. ....	108.992	(49.999)	303	13	285	4	108.690
mag. ....	110.860	(51.835)	306	17	285	4	110.554
giu. ....	113.140	(54.074)	302	14	283	4	112.837
lug. ....	114.246	(54.856)	299	14	281	4	113.947
ago. ....	115.861	(56.509)	299	14	281	4	115.562
set. ....	117.618	(57.973)	299	14	281	4	117.318
ott. ....	119.825	(59.889)	301	14	282	4	119.524
nov. ....	121.860	(62.244)	301	14	282	4	121.559
dic. ....	124.978	(64.635)	301	15	283	4	124.677
2013 - gen. ....	126.147	(64.471)	304	15	285	4	125.843
feb. ....	127.655	(61.652)	303	15	285	4	127.351
mar. ....	130.975	(64.196)	306	14	287	4	130.669
apr. ....	(133.280)	(66.438)	(305)	(15)	(286)	(4)	(132.975)

Periodo	Altri residenti						
	Altre istituzioni finanziarie	Assicurazioni e fondi pensione	Società non finanziarie	Famiglie			
				Famiglie consumatrici	Famiglie produttrici	Istituzioni senza fini di lucro	
	S111236M	S136147M	S153928M	S742491M	S073607M	S183823M	
2010 .....	494		2	50.853	17.539	8.341	339
2011.....	673		3	70.193	25.200	10.395	435
2012 - mar. ....	654		3	70.767	25.137	10.300	428
apr. ....	647		4	71.888	25.313	10.404	433
mag. ....	649		4	73.202	25.776	10.490	434
giu. ....	664		4	75.245	25.864	10.601	460
lug. ....	681		4	75.776	26.392	10.638	455
ago. ....	682		4	77.161	26.505	10.748	462
set. ....	739		4	78.452	26.765	10.886	474
ott. ....	716		4	80.242	27.074	11.024	464
nov. ....	705		4	81.642	27.558	11.186	464
dic. ....	839		4	83.461	28.316	11.554	504
2013 - gen. ....	867		4	84.339	28.497	11.638	499
feb. ....	865		4	85.415	28.804	11.765	499
mar. ....	950		4	88.097	29.180	11.920	518
apr. ....	(953)		(4)	(90.148)	(29.279)	(12.048)	(544)

## Tassi di variazione a 1 mese annualizzati: raccolta

(valori percentuali)

Periodo	Depositi					Obbligazioni
	Totale	di cui: esclusa l'Amministrazione centrale				
		in conto corrente	con durata prestabilita	rimborsabili con preavviso	pronti contro termine	
	S767761M	S777217M	S748587M	S762726M	S803617M	S799055M
2011.....	-0,1	-4,4	656,7	0,5	-97,7	88,0
2012 - feb. ....	15,7	-2,0	456,7	3,0	-41,6	15,7
mar. ....	14,6	-0,6	279,2	6,9	-65,8	7,6
apr. ....	-2,6	-7,6	5,4	6,7	-63,8	-16,5
mag. ....	-1,4	-6,5	56,6	5,4	-70,2	1,7
giu. ....	7,3	5,9	29,5	4,1	-66,6	13,2
lug. ....	16,3	2,0	30,5	3,5	-56,7	15,9
ago. ....	13,9	13,2	39,9	3,1	-62,6	-0,6
set. ....	14,3	5,7	79,1	7,6	-30,6	-0,9
ott. ....	-1,1	-8,0	43,5	6,7	-53,7	2,4
nov. ....	3,8	4,8	33,1	5,5	-70,6	-4,0
dic. ....	-8,0	10,4	20,3	4,5	-69,4	-2,1
2013 - gen. ....	24,3	6,4	23,9	2,9	-15,7	-4,1
feb. ....	12,2	18,6	19,7	4,8	-83,6	-16,8
mar. ....	6,7	8,8	23,3	3,3	-33,7	-19,7
apr. ....	(2,0)	(3,0)	(4,4)	(2,6)	(-73,1)	(-14,1)

## Tavola 2.8

TSC20700

Tassi di variazione a 1 mese annualizzati: prestiti e titoli in portafoglio<sup>1</sup>

(valori percentuali)

Periodo	Prestiti a amministrazioni pubbliche e altri residenti in Italia				Titoli diversi da azioni	
	Totale	fino a 1 anno	tra 1 e 5 anni	oltre 5 anni	tassi di variazione a 1 mese	per memoria: tassi di variazione a 12 mesi
					S818174M	S470004M
	S812248M	S782311M	S793601M	S788106M	S818174M	S470004M
2011.....	-5,3	-13,9	-4,9	-0,1	203,5	21,3
2012 - feb. ....	0,4	3,1	0,5	-1,1	86,8	42,1
mar. ....	5,4	2,6	29,9	2,8	16,2	46,2
apr. ....	2,3	17,6	-22,6	-0,4	11,3	46,7
mag. ....	-2,2	-4,7	0,2	-1,1	7,3	46,7
giu. ....	-3,5	-16,8	14,6	1,6	16,5	49,0
lug. ....	1,8	26,5	-25,1	-4,8	39,9	48,7
ago. ....	-1,4	-5,1	0,9	0,4	16,2	44,8
set. ....	-0,7	-6,6	24,0	-1,4	7,8	43,0
ott. ....	-0,8	-0,2	6,3	-2,4	20,9	42,9
nov. ....	-7,5	-16,6	1,7	-3,6	7,6	39,1
dic. ....	1,2	8,5	2,1	-3,0	3,4	27,2
2013 - gen. ....	-8,1	-16,0	-11,6	-2,5	-2,3	17,5
feb. ....	0,8	-6,0	35,8	-0,8	-9,3	10,6
mar. ....	-1,8	-4,8	12,2	-2,7	11,8	10,3
apr. ....	(-6,1)	(-15,3)	(8,9)	(-3,2)	(11,1)	(10,3)

(1) I tassi di variazione non sono corretti per l'effetto delle cessioni dei prestiti e delle cartolarizzazioni.

## Prestiti per branche di attività economica dei residenti in Italia

(consistenze in milioni di euro)

Branche di attività economica	Marzo 2013			Aprile 2013			
	Famiglie produttrici	Società non finanziarie	Totale	Famiglie produttrici	Società non finanziarie	Totale	
	61	12020	3902	61	12020	3902	
Agricoltura, silvicoltura e pesca .....	<b>A</b>	26.162	17.723	43.885	(26.152)	(17.677)	(43.829)
Estrazioni di minerali da cave e miniere .....	<b>B</b>	62	2.925	2.987	(62)	(2.734)	(2.796)
Attività manifatturiere.....	<b>C</b>	8.591	210.047	218.639	(8.579)	(210.202)	(218.782)
Industrie alimentari, delle bevande e del tabacco ...	<b>1000061</b>	1.494	29.564	31.058	(1.484)	(29.190)	(30.674)
Industrie tessili, abbigliamento e articoli in pelle .....	<b>1000062</b>	1.254	22.093	23.347	(1.250)	(22.237)	(23.487)
Industria del legno e dell'arredamento .....	<b>1000066</b>	1.210	13.972	15.182	(1.209)	(14.085)	(15.294)
Fabbricazione di carta e stampa .....	<b>1000063</b>	343	10.012	10.355	(343)	(10.024)	(10.367)
Fabbricazione di raffinati del petrolio, prodotti chimici e farmaceutici.....	<b>1000067</b>	143	17.095	17.237	(143)	(17.511)	(17.654)
Fabbricazione di articoli in gomma e materie plastiche.....	<b>22</b>	169	10.955	11.123	(169)	(11.081)	(11.250)
Metallurgia, fabbricazione di prodotti in metallo e lavorazione di minerali non metalliferi.....	<b>1000068</b>	2.147	54.805	56.952	(2.152)	(55.005)	(57.158)
Fabbricazione di prodotti elettronici, apparecchiature elettriche e non elettriche.....	<b>1000069</b>	356	12.354	12.711	(357)	(12.002)	(12.359)
Fabbricazione di macchinari .....	<b>28</b>	318	22.661	22.979	(319)	(22.673)	(22.992)
Fabbricazione di autoveicoli e altri mezzi di trasporto .....	<b>1000060</b>	177	8.705	8.882	(178)	(8.685)	(8.862)
Altre attività manifatturiere .....	<b>1000070</b>	981	7.832	8.813	(976)	(7.710)	(8.686)
Fornitura di energia elettrica, gas, vapore e aria condizionata .....	<b>D</b>	94	33.760	33.855	(93)	(32.725)	(32.818)
Fornitura di acqua, reti fognarie, attività di gestione dei rifiuti e risanamento .....	<b>E</b>	163	10.627	10.790	(163)	(10.771)	(10.934)
Costruzioni.....	<b>F</b>	11.248	155.225	166.473	(11.253)	(155.390)	(166.643)
Commercio all'ingrosso e al dettaglio, riparazione di autoveicoli e motocicli .....	<b>G</b>	21.358	121.418	142.776	(21.343)	(121.880)	(143.224)
Trasporto e magazzinaggio .....	<b>H</b>	2.567	44.095	46.663	(2.566)	(43.399)	(45.965)
Attività dei servizi di alloggio e di ristorazione .....	<b>I</b>	5.949	33.027	38.976	(5.909)	(32.919)	(38.828)
Servizi di informazione e comunicazione .....	<b>J</b>	680	16.212	16.892	(676)	(15.757)	(16.433)
Attività immobiliari.....	<b>L</b>	2.335	118.845	121.179	(2.340)	(118.386)	(120.726)
Attività professionali, scientifiche e tecniche .....	<b>M</b>	7.111	39.065	46.175	(7.093)	(38.492)	(45.585)
Noleggio, agenzie di viaggio, servizi di supporto alle imprese.....	<b>N</b>	1.231	18.749	19.980	(1.218)	(18.675)	(19.893)
Attività residuali .....	<b>1000073</b>	9.116	33.525	42.641	(9.063)	(33.442)	(42.504)
<b>Totale branche</b>	<b>1004999</b>	<b>96.667</b>	<b>855.244</b>	<b>951.911</b>	<b>(96.511)</b>	<b>(852.449)</b>	<b>(948.960)</b>



## Sofferenze per branche di attività economica dei residenti in Italia

(consistenze in milioni di euro)

Branche di attività economica	Marzo 2013			Aprile 2013			
	Famiglie produttrici	Società non finanziarie	Totale	Famiglie produttrici	Società non finanziarie	Totale	
	61	12020	3902	61	12020	3902	
Agricoltura, silvicoltura e pesca .....	<b>A</b>	2.325	1.955	4.280	(2.340)	(1.979)	(4.319)
Estrazioni di minerali da cave e miniere .....	<b>B</b>	14	208	222	(14)	(216)	(230)
Attività manifatturiere.....	<b>C</b>	1.532	25.326	26.858	(1.542)	(25.805)	(27.347)
Industrie alimentari, delle bevande e del tabacco ...	<b>1000061</b>	265	2.948	3.213	(268)	(2.991)	(3.259)
Industrie tessili, abbigliamento e articoli in pelle .....	<b>1000062</b>	301	4.482	4.783	(303)	(4.578)	(4.882)
Industria del legno e dell'arredamento .....	<b>1000066</b>	212	2.289	2.501	(214)	(2.347)	(2.561)
Fabbricazione di carta e stampa .....	<b>1000063</b>	54	1.248	1.302	(54)	(1.257)	(1.311)
Fabbricazione di raffinati del petrolio, prodotti chimici e farmaceutici.....	<b>1000067</b>	15	634	649	(15)	(644)	(659)
Fabbricazione di articoli in gomma e materie plastiche.....	<b>22</b>	28	1.312	1.339	(28)	(1.325)	(1.353)
Metallurgia, fabbricazione di prodotti in metallo e lavorazione di minerali non metalliferi.....	<b>1000068</b>	384	5.863	6.247	(387)	(5.955)	(6.342)
Fabbricazione di prodotti elettronici, apparecchiature elettriche e non elettriche.....	<b>1000069</b>	58	1.702	1.760	(58)	(1.722)	(1.780)
Fabbricazione di macchinari .....	<b>28</b>	58	2.185	2.243	(58)	(2.254)	(2.312)
Fabbricazione di autoveicoli e altri mezzi di trasporto .....	<b>1000060</b>	37	1.457	1.494	(38)	(1.484)	(1.522)
Altre attività manifatturiere .....	<b>1000070</b>	119	1.206	1.325	(119)	(1.248)	(1.367)
Fornitura di energia elettrica, gas, vapore e aria condizionata .....	<b>D</b>	3	188	191	(3)	(203)	(206)
Fornitura di acqua, reti fognarie, attività di gestione dei rifiuti e risanamento .....	<b>E</b>	19	634	653	(19)	(638)	(657)
Costruzioni.....	<b>F</b>	2.438	21.481	23.918	(2.460)	(22.135)	(24.595)
Commercio all'ingrosso e al dettaglio, riparazione di autoveicoli e motocicli .....	<b>G</b>	2.870	15.008	17.878	(2.905)	(15.397)	(18.303)
Trasporto e magazzinaggio .....	<b>H</b>	435	2.718	3.153	(440)	(2.796)	(3.236)
Attività dei servizi di alloggio e di ristorazione .....	<b>I</b>	717	3.021	3.738	(734)	(3.056)	(3.790)
Servizi di informazione e comunicazione .....	<b>J</b>	82	1.337	1.419	(83)	(1.364)	(1.447)
Attività immobiliari.....	<b>L</b>	245	9.961	10.206	(248)	(10.273)	(10.521)
Attività professionali, scientifiche e tecniche .....	<b>M</b>	370	1.902	2.273	(378)	(1.883)	(2.261)
Noleggio, agenzie di viaggio, servizi di supporto alle imprese.....	<b>N</b>	196	1.980	2.176	(199)	(2.006)	(2.205)
Attività residuali .....	<b>1000073</b>	674	2.378	3.052	(683)	(2.398)	(3.081)
<b>Totale branche</b>	<b>1004999</b>	<b>11.920</b>	<b>88.097</b>	<b>100.017</b>	<b>(12.048)</b>	<b>(90.148)</b>	<b>(102.196)</b>

## Titoli in portafoglio emessi da residenti in Italia, diversi da azioni e partecipazioni

(consistenze di fine periodo in milioni di euro)

Periodo	Titoli di Stato italiani					Totale altri titoli	di cui:		Totale
	di cui:						obbligazioni emesse da banche	riacquisti di titoli relativi ad attività proprie cartolarizzate non cancellate	
	BOT	CCT	BTP	CTZ					
S470453M	S484406M	S495781M	S504610M	S519936M	S438918M	S275097M	S570744M	S420415M	
2010 .....	192.991	24.256	47.348	98.536	16.605	371.587	207.031	-	564.578
2011 .....	209.639	30.872	42.580	110.730	16.916	460.890	295.004	127.219	670.528
2012 - mar. ....	290.526	49.133	47.822	158.834	24.769	512.774	350.335	124.140	803.300
apr. ....	294.928	50.832	49.258	161.265	23.611	508.348	343.809	126.624	803.276
mag. ....	302.530	54.735	49.239	163.765	24.839	501.670	349.080	114.184	804.200
giu. ....	316.221	57.162	50.366	170.825	28.011	515.831	360.663	119.534	832.052
lug. ....	317.421	55.948	50.338	172.519	28.736	528.243	375.695	117.198	845.664
ago. ....	316.591	52.421	51.296	175.914	27.086	534.473	377.277	121.826	851.063
set. ....	327.393	52.650	53.211	182.085	29.218	533.559	379.187	118.298	860.952
ott. ....	340.036	54.174	56.903	187.075	31.423	535.073	378.064	122.090	875.109
nov. ....	344.360	54.352	52.177	193.534	33.865	533.370	377.700	120.480	877.730
dic. ....	331.104	49.013	52.516	190.865	28.486	542.749	381.992	126.227	873.853
2013 - gen. ....	350.717	50.434	55.240	200.003	34.804	534.302	377.852	123.056	885.019
feb. ....	351.582	50.510	55.518	198.262	37.134	529.910	376.407	121.946	881.492
mar. ....	362.883	49.486	56.006	206.969	40.245	529.245	369.321	128.666	892.128
apr. ....	(378.040)	(51.420)	(58.460)	(220.327)	(37.588)	(524.548)	(369.739)	(123.264)	(902.589)

## Titoli di terzi in deposito per settore detentore: titoli di debito al valore nominale

(consistenze di fine periodo in milioni di euro)

Periodo	Residenti in Italia							Totale titoli detenuti da non residenti	Totale generale
	Società non finanziarie	Istituzioni finanziarie	Imprese di assicurazione	Amministrazioni pubbliche	Famiglie		Totale		
					Famiglie consumatrici	Famiglie produttrici			
	S614465M	S071499M	S090183M	S133795M	S165359M	S181843M	S195955M	S232657M	S248779M
2010 .....	84.106	351.736	317.050	13.012	681.589	34.391	1.481.885	60.500	1.542.385
2011 .....	85.596	321.198	326.213	15.495	734.008	35.689	1.518.198	43.793	1.561.991
2012 - mar. ....	83.115	317.685	327.813	14.613	738.014	35.284	1.516.524	40.873	1.557.397
apr. ....	85.831	307.613	325.619	15.721	731.340	34.945	1.501.069	40.338	1.541.407
mag. ....	86.209	314.369	326.179	16.108	730.485	33.887	1.507.238	44.573	1.551.811
giu. ....	84.579	311.371	324.686	16.052	728.495	33.650	1.498.833	46.543	1.545.376
lug. ....	83.566	320.986	321.693	19.311	725.957	33.418	1.504.931	41.274	1.546.205
ago. ....	82.867	321.201	321.798	19.329	725.069	33.289	1.503.552	38.031	1.541.583
set. ....	81.396	326.579	321.509	18.742	717.050	32.960	1.498.236	40.467	1.538.703
ott. ....	80.144	319.440	320.744	18.799	714.368	32.679	1.486.174	37.865	1.524.039
nov. ....	81.663	325.442	318.508	18.797	709.078	32.226	1.485.715	36.397	1.522.112
dic. ....	80.464	330.462	317.126	19.025	689.635	31.319	1.468.032	35.321	1.503.353
2013 - gen. ....	80.834	323.567	313.846	20.563	683.129	30.965	1.452.905	34.956	1.487.861
feb. ....	81.046	333.305	315.232	20.345	672.790	30.256	1.452.975	34.066	1.487.041
mar. ....	80.814	326.479	316.859	20.273	667.262	29.926	1.441.614	37.444	1.479.058
apr. ....	(80.260)	(325.842)	(316.258)	(21.746)	(658.339)	(29.423)	(1.431.868)	(36.376)	(1.468.244)

## Tavola 2.13

## Titoli di terzi in deposito di residenti in Italia per strumento al fair value

(consistenze di fine periodo in milioni di euro)

Periodo	Titoli di debito al fair value						Titoli di capitale al fair value		
	Totale	di cui:					Totale	di cui:	
		Totale Titoli di Stato	di cui: BOT	di cui: CCT	di cui: BTP	Obbligazioni di banche		Azioni	Fondi comuni
	S259771Q	S271712Q	S282091Q	S299994Q	S317378Q	S337122Q	S350588Q	S366382Q	S3382767Q
2010 -II ... trim .....	1.485.981	562.961	58.775	90.488	366.399	449.417	610.758	298.866	311.892
III .... "	1.490.334	588.843	56.918	96.380	389.429	449.718	625.688	309.421	316.267
IV .... "	1.481.050	583.691	51.207	93.104	383.710	444.875	619.478	303.899	315.579
2011 -I .... trim .....	1.492.415	595.401	58.011	95.289	395.833	453.126	637.381	312.376	325.005
II .... "	1.490.280	596.988	59.106	88.579	406.442	462.336	640.671	308.032	332.639
III .... "	1.434.750	577.359	64.854	84.827	392.139	451.255	559.886	256.667	303.218
IV .... "	1.404.682	572.070	69.061	73.450	395.218	447.329	534.646	252.071	282.575
2012 -I .... trim .....	1.481.204	620.580	77.121	66.153	440.824	468.392	567.888	268.606	299.282
II .... "	1.435.941	610.206	67.530	62.619	447.579	452.513	546.211	243.301	302.910
III .... "	1.474.633	651.016	76.096	64.403	475.477	457.158	574.367	247.320	327.047
IV .... "	1.471.458	662.588	66.773	58.443	504.140	454.387	581.361	245.317	336.044
2013 -I .... trim .....	(1.440.838)	(652.016)	(56.687)	(59.253)	(502.124)	(438.198)	(592.528)	(241.012)	(351.516)

## Cartolarizzazioni di prestiti bancari per tipologia e settore di controparte: totale

(consistenze in milioni di euro)

Periodo	Totale cartolarizzazioni								
	Totale		Altri residenti in Italia						
		di cui: sofferenze		Assicurazioni, fondi pensione e altre istituzioni finanziarie	Società non finanziarie		Famiglie		
	S566523M	S571825M	S581652M	S594014M	S599608M	S611448M	S618267M	S625906M	S630780M
2011.....	205.416	31.301	204.914	4.612	51.925	148.376	10.312	114.440	23.624
2012 - apr. ....	194.922	30.907	194.441	4.635	50.869	138.937	9.840	103.386	25.711
mag. ....	184.132	30.658	183.582	4.725	50.935	127.923	9.424	92.682	25.817
giu. ....	188.906	30.822	188.390	4.702	56.128	127.560	9.757	91.944	25.858
lug. ....	188.757	32.065	188.233	4.742	60.019	123.472	9.908	87.516	26.048
ago. ....	190.485	33.784	189.964	4.744	61.954	123.266	10.116	86.395	26.755
set. ....	187.300	33.735	186.774	4.749	61.955	120.070	11.130	82.580	26.361
ott. ....	189.189	33.965	188.664	4.741	62.241	121.682	11.518	83.771	26.393
nov. ....	192.394	35.047	191.873	4.835	62.416	124.622	11.787	85.239	27.596
dic. ....	192.401	35.078	191.904	4.760	63.591	123.553	11.495	84.438	27.620
2013 - gen. ....	187.889	35.028	187.401	4.213	61.990	121.198	11.362	82.852	26.983
feb. ....	192.368	35.069	191.885	4.284	65.543	122.057	11.580	82.755	27.722
mar. ....	194.087	35.610	193.594	4.265	67.410	121.919	11.230	82.794	27.895
apr. ....	(192.228)	(35.725)	(191.735)	(4.260)	(66.547)	(120.928)	(11.029)	(82.046)	(27.853)

## Tavola 2.15

TSC21500

## Cartolarizzazioni di prestiti bancari per tipologia e settore di controparte: prestiti cancellati dai bilanci

(consistenze di fine periodo in milioni di euro)

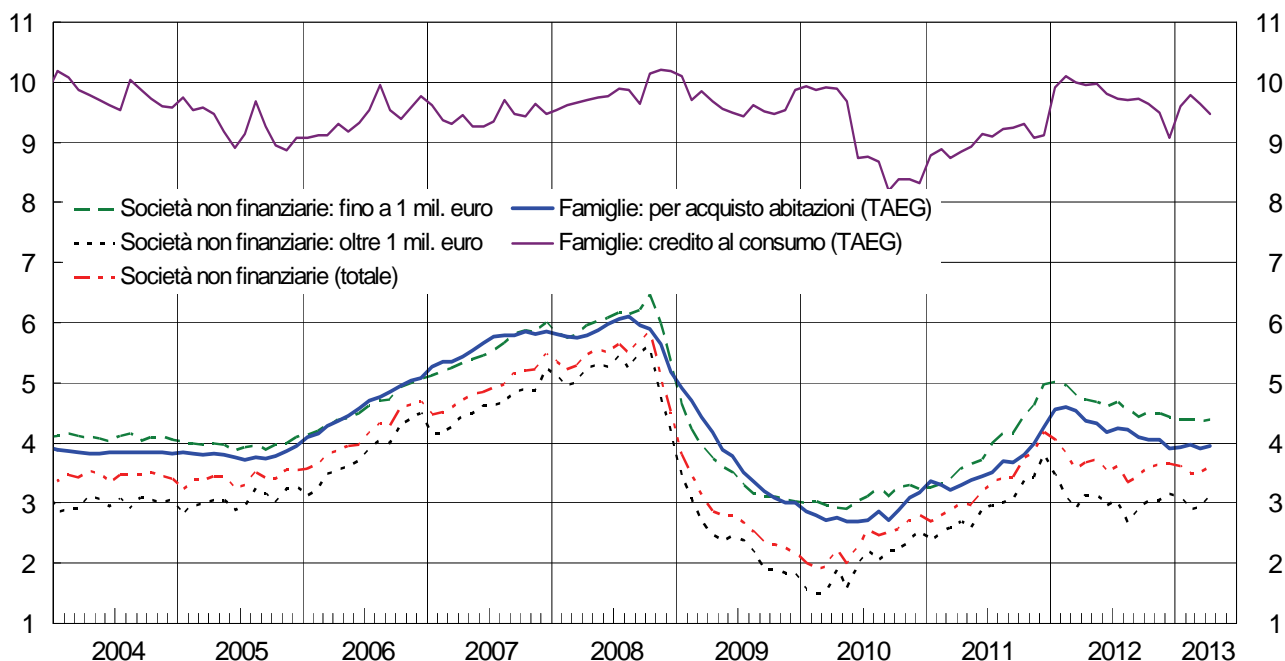
Periodo	Cartolarizzazioni di prestiti bancari cancellati dai bilanci								
	Totale		Altri residenti in Italia						
		di cui: sofferenze		Assicurazioni, fondi pensione e altre istituzioni	Società non finanziarie		Famiglie		
	S067269M	S493705M	S510823M	S522003M	S535618M	S541843M	S547389M	S552707M	S558828M
2011.....	42.835	28.948	42.548	4.432	24.528	13.588	115	3.506	9.967
2012 - apr. ....	42.554	28.615	42.276	4.416	24.282	13.578	169	3.584	9.825
mag. ....	43.008	28.585	42.661	4.504	24.729	13.428	169	3.470	9.789
giu. ....	42.907	28.691	42.586	4.459	24.725	13.402	168	3.455	9.779
lug. ....	44.298	29.946	43.963	4.497	26.013	13.453	226	3.443	9.784
ago. ....	45.427	31.599	45.092	4.504	26.805	13.783	171	3.429	10.183
set. ....	46.059	31.612	45.719	4.518	27.329	13.872	174	3.431	10.267
ott. ....	46.479	31.764	46.140	4.515	27.361	14.264	173	3.843	10.248
nov. ....	46.963	31.968	46.625	4.571	27.401	14.653	174	3.842	10.638
dic. ....	46.507	31.779	46.196	4.494	27.166	14.535	111	3.811	10.613
2013 - gen. ....	45.832	31.782	45.522	3.955	27.050	14.518	110	3.790	10.617
feb. ....	45.263	31.753	44.957	3.981	26.509	14.467	110	3.760	10.598
mar. ....	44.700	31.219	44.394	3.958	26.180	14.256	109	3.744	10.402
apr. ....	(44.393)	(31.258)	(44.087)	(3.959)	(25.961)	(14.167)	(109)	(3.534)	(10.524)

## **Sezione 3**

### **Tassi di interesse bancari**

Figura 3.1

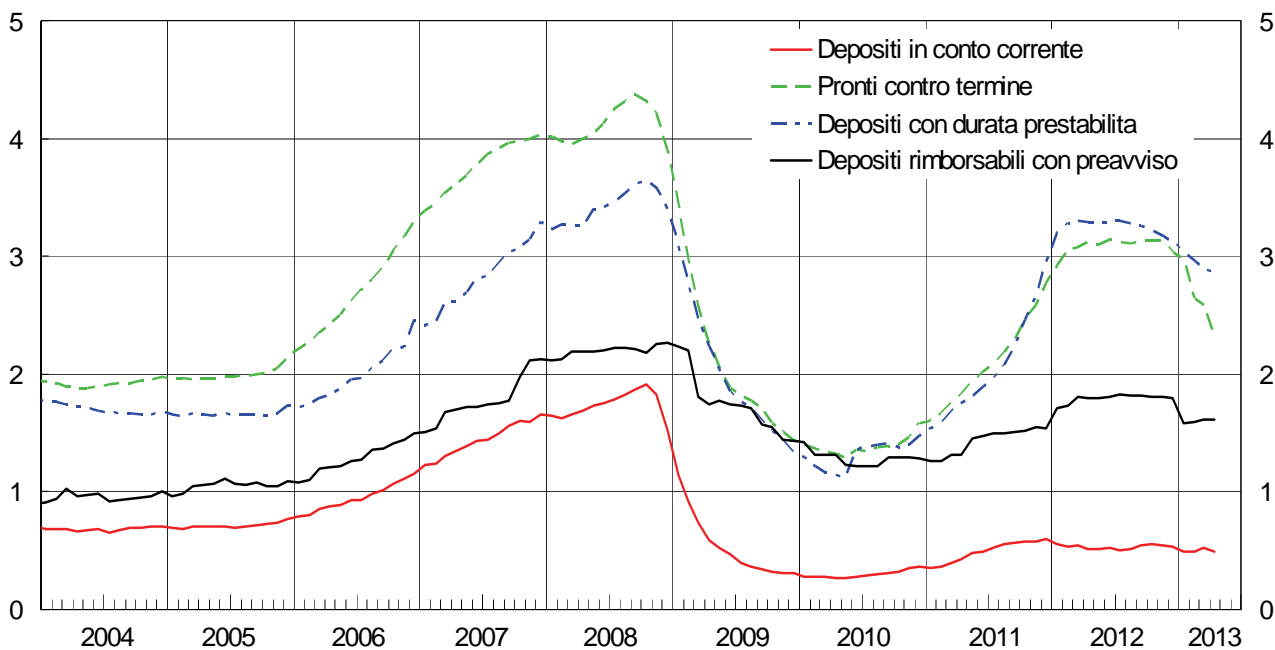
**TASSI DI INTERESSE BANCARI SUI PRESTITI IN EURO PER SETTORE: NUOVE OPERAZIONI<sup>1</sup>**  
(valori percentuali)



(1) Cfr. appendice metodologica.

Figura 3.2

**TASSI DI INTERESSE BANCARI SUI DEPOSITI IN EURO PER STRUMENTO: CONSISTENZE<sup>2</sup>**  
(valori percentuali)



(2) Cfr. appendice metodologica.

## Tassi di interesse bancari sui prestiti in euro alle società non finanziarie: nuove operazioni

(valori percentuali)

Periodo	Totale	Prestiti fino a 1 milione di euro						
		Totale	di cui: fino a 250.000 euro	per memoria: prestiti per altri scopi alle famiglie produttrici	Per periodo di determinazione iniziale del tasso			
					fino a 3 mesi	tra 3 mesi e 1 anno	tra 1 e 5 anni	oltre 5 anni
	S127845M	S148553M	S207961M	S588953M	S598463M	S604503M	S181533M	S201914M
2010 .....	2,79	3,24	3,57	3,72	3,16	3,24	4,51	4,88
2011 .....	4,18	4,98	5,28	5,77	4,90	5,08	5,83	6,03
2012 - apr. ....	3,68	4,73	5,15	5,62	4,56	5,03	6,17	6,47
mag. ....	3,71	4,68	5,10	5,91	4,55	4,94	6,15	6,23
giu. ....	3,53	4,61	5,05	5,83	4,50	4,76	6,07	5,96
lug. ....	3,61	4,69	5,14	5,87	4,50	4,99	6,24	6,10
ago. ....	3,34	4,55	5,02	6,04	4,42	4,84	5,83	5,73
set. ....	3,45	4,42	4,86	5,91	4,30	4,64	5,68	6,05
ott. ....	3,61	4,51	4,97	5,66	4,39	4,69	5,54	6,03
nov. ....	3,64	4,49	4,94	5,91	4,38	4,69	5,44	5,67
dic. ....	3,65	4,43	4,88	5,66	4,34	4,56	5,55	5,67
2013 - gen. ....	3,62	4,39	4,89	5,66	4,30	4,48	5,84	5,59
feb. ....	3,48	4,38	4,89	5,82	4,29	4,48	5,90	6,06
mar. ....	3,50	4,36	4,85	5,76	4,28	4,43	5,83	6,01
apr. ....	(3,60)	(4,39)	(4,90)	(5,42)	(4,28)	(4,54)	(6,00)	(5,50)

Periodo	Prestiti oltre 1 milione di euro					Prestiti con garanzie		
	Totale	Per periodo di determinazione iniziale del tasso				Totale	fino a 1 milione di euro	oltre 1 milione di euro
		fino a 3 mesi	tra 3 mesi e 1 anno	tra 1 e 5 anni	oltre 5 anni			
	S212623M	S610487M	S615735M	S242176M	S254346M	S625012M	S632871M	S637692M
2010 .....	2,56	2,55	2,59	2,34	3,95	3,21	3,53	2,84
2011 .....	3,80	3,71	4,38	3,66	4,43	4,60	5,54	3,75
2012 - apr. ....	3,12	2,95	4,11	3,21	4,22	4,29	5,45	3,28
mag. ....	3,13	3,02	3,91	3,93	4,87	4,46	5,39	3,47
giu. ....	2,97	2,87	3,74	2,55	4,12	4,40	5,33	3,46
lug. ....	3,02	2,89	3,54	3,67	4,64	4,53	5,47	3,43
ago. ....	2,67	2,50	3,72	3,87	5,97	4,23	5,36	3,08
set. ....	2,91	2,85	3,32	2,68	3,30	4,27	5,19	3,27
ott. ....	3,02	2,91	3,53	3,50	3,63	4,43	5,22	3,50
nov. ....	3,06	2,93	3,37	5,31	4,89	4,38	5,24	3,39
dic. ....	3,15	2,98	3,89	3,38	5,30	4,41	5,09	3,65
2013 - gen. ....	3,10	3,04	3,30	3,26	3,89	4,27	5,11	3,22
feb. ....	2,90	2,81	3,42	3,50	4,99	4,31	5,11	3,24
mar. ....	2,93	2,83	3,50	3,04	3,94	4,30	5,04	3,30
apr. ....	(3,12)	(3,04)	(3,50)	(3,01)	(4,54)	(4,29)	(5,08)	(3,33)

Tassi di interesse bancari sui prestiti in euro alle famiglie: nuove operazioni

(valori percentuali)

Periodo	Prestiti per l'acquisto di abitazioni					
	Totale	Per periodo di determinazione iniziale del tasso				TAEG
		fino a 1 anno	tra 1 e 5 anni	tra 5 e 10 anni	oltre 10 anni	
	S921397M	S931765M	S944970M	S963373M	S976256M	S103279M
2010 .....	2,97	2,52	3,48	4,01	4,30	3,18
2011 .....	4,03	3,64	4,25	4,70	4,99	4,27
2012 - apr. ....	4,14	3,77	4,73	5,07	5,13	4,37
mag. ....	4,12	3,80	4,55	4,83	5,02	4,33
giu. ....	3,97	3,72	4,32	4,68	4,63	4,18
lug. ....	3,99	3,71	4,31	4,65	4,86	4,23
ago. ....	3,95	3,70	4,17	4,70	4,95	4,21
set. ....	3,86	3,54	4,18	4,64	4,81	4,10
ott. ....	3,80	3,46	4,35	4,64	4,88	4,06
nov. ....	3,83	3,52	4,29	4,70	4,85	4,05
dic. ....	3,69	3,43	4,03	4,52	4,64	3,92
2013 - gen. ....	3,70	3,48	3,98	4,48	4,51	3,92
feb. ....	3,76	3,52	4,22	4,68	4,66	3,98
mar. ....	3,69	3,47	4,05	4,46	4,55	3,90
apr. ....	(3,72)	(3,51)	(4,02)	(4,44)	(4,46)	(3,95)

Periodo	Credito al consumo					Prestiti per altri scopi			
	Totale	Per periodo di determinazione iniziale del tasso			TAEG	Totale	di cui: alle famiglie produttrici	Per periodo di determinazione iniziale del tasso	
		fino a 1 anno	tra 1 e 5 anni	oltre 5 anni				fino a 1 anno	oltre 1 anno
	S984694M	S006081M	S032609M	S054671M	S118160M	S964935M	S588953M	S062897M	S643432M
2010 .....	6,71	6,63	6,65	6,81	8,33	4,18	3,72	4,06	4,98
2011 .....	7,79	8,00	7,24	8,01	9,11	5,05	5,77	4,92	5,93
2012 - apr. ....	8,55	8,47	8,17	8,83	9,95	5,42	5,62	5,31	6,27
mag. ....	8,58	8,56	8,26	8,76	9,98	5,39	5,91	5,27	6,24
giu. ....	8,37	8,35	8,06	8,58	9,80	5,39	5,83	5,23	6,18
lug. ....	8,34	8,14	8,08	8,68	9,72	5,37	5,87	5,28	5,99
ago. ....	8,34	8,32	8,02	8,56	9,71	5,52	6,04	5,47	5,81
set. ....	8,35	8,46	8,01	8,47	9,73	5,33	5,91	5,24	6,08
ott. ....	8,30	8,34	8,00	8,47	9,65	5,39	5,66	5,27	6,31
nov. ....	8,17	8,24	7,88	8,30	9,49	5,30	5,91	5,19	6,04
dic. ....	7,91	7,77	7,57	8,25	9,08	5,20	5,66	5,11	5,89
2013 - gen. ....	8,21	8,37	7,72	8,37	9,59	5,29	5,66	5,20	6,14
feb. ....	8,33	8,69	7,86	8,27	9,78	5,35	5,82	5,22	6,38
mar. ....	8,19	8,35	7,85	8,23	9,64	5,07	5,76	4,92	6,33
apr. ....	(8,15)	(8,34)	(7,76)	(8,20)	(9,48)	(5,19)	(5,42)	(5,07)	(6,14)



## Tassi di interesse bancari sui prestiti in euro a famiglie e società non finanziarie: consistenze

(valori percentuali)

Periodo	Famiglie									
	Totale	Prestiti per l'acquisto di abitazioni				Credito al consumo e altri prestiti			Conti correnti attivi e prestiti rotativi	Finanziamenti con carte di credito
		di cui:				fino a 1 anno	tra 1 e 5 anni	oltre 5 anni		
		tra 1 e 5 anni	oltre 5 anni							
	S681824M	S711581M	S741096M	S750813M	S761710M	S781559M	S790439M	S665496M	S966166M	
2010 .....	4,31	3,53	4,14	3,53	6,58	6,15	4,80	6,17	15,80	
2011.....	4,52	3,69	4,08	3,69	7,17	6,26	5,02	6,96	15,77	
2012 - apr. ....	4,30	3,38	3,91	3,38	7,27	6,23	4,86	7,02	15,70	
mag. ....	4,28	3,36	3,89	3,35	7,29	6,25	4,86	7,06	15,68	
giu. ....	4,25	3,32	3,88	3,32	7,21	6,31	4,85	6,99	15,58	
lug. ....	4,19	3,25	3,78	3,25	7,18	6,35	4,78	7,03	15,56	
ago. ....	4,14	3,19	3,74	3,19	7,15	6,33	4,74	6,97	15,54	
set. ....	4,11	3,15	3,70	3,15	7,15	6,34	4,72	6,95	15,46	
ott. ....	4,06	3,09	3,64	3,08	7,16	6,34	4,67	7,05	15,34	
nov. ....	4,06	3,07	3,51	3,07	7,17	6,35	4,67	7,06	15,33	
dic. ....	4,03	3,05	3,61	3,05	7,08	6,36	4,65	7,04	15,28	
2013 - gen. ....	4,03	3,02	3,59	3,02	7,31	6,39	4,61	7,22	15,39	
feb. ....	4,03	3,02	3,58	3,02	7,30	6,38	4,62	7,15	15,38	
mar. ....	4,02	3,01	3,55	3,01	7,21	6,42	4,65	7,11	15,38	
apr. ....	(4,02)	(3,01)	(3,55)	(3,01)	(7,20)	(6,46)	(4,65)	(7,15)	(15,37)	

Periodo	Società non finanziarie					Famiglie e società non finanziarie	
	Totale	Prestiti con durata:			Conti correnti attivi e prestiti rotativi	fino a 1 anno	di cui: conti correnti attivi e prestiti rotativi
		fino a 1 anno	tra 1 e 5 anni	oltre 5 anni			
	S826547M	S845839M	S856925M	S866863M	S972742M	S889541M	S982988M
2010 .....	3,19	3,65	2,99	2,91	4,05	4,08	4,41
2011.....	4,04	4,97	3,62	3,43	5,27	5,29	5,56
2012 - apr. ....	3,86	4,94	3,32	3,16	5,29	5,27	5,58
mag. ....	3,85	4,93	3,37	3,14	5,31	5,27	5,60
giu. ....	3,78	4,86	3,30	3,08	5,23	5,21	5,53
lug. ....	3,71	4,82	3,28	2,94	5,20	5,17	5,51
ago. ....	3,65	4,77	3,23	2,89	5,17	5,12	5,48
set. ....	3,60	4,72	3,22	2,84	5,08	5,08	5,40
ott. ....	3,62	4,85	3,22	2,77	5,22	5,20	5,54
nov. ....	3,60	4,78	3,22	2,77	5,11	5,13	5,44
dic. ....	3,62	4,82	3,27	2,77	5,15	5,16	5,48
2013 - gen. ....	3,62	4,89	3,28	2,67	5,27	5,25	5,61
feb. ....	3,59	4,83	3,29	2,68	5,23	5,19	5,56
mar. ....	3,57	4,76	3,33	2,70	5,15	5,13	5,49
apr. ....	(3,61)	(4,80)	(3,37)	(2,72)	(5,20)	(5,17)	(5,54)

## Tassi di interesse bancari sui depositi in euro di famiglie e società non finanziarie: nuove operazioni

(valori percentuali)

Periodo	Depositi con durata prestabilita					Pronti contro termine
	S050309M	S634356M	Famiglie		Società non finanziarie	
			fino a 1 anno	oltre 1 anno		
	S050309M	S634356M	S654771M	S070248M	S077154M	S664243M
2010 .....	1,32	1,39	1,40	1,23	1,27	1,57
2011 .....	2,87	3,54	3,46	4,01	2,16	2,95
2012 - apr. ....	2,21	2,76	2,73	2,91	1,56	2,88
mag. ....	2,20	2,76	2,69	3,09	1,55	2,46
giu. ....	2,50	2,98	2,81	3,55	1,86	2,50
lug. ....	2,87	3,09	2,96	3,64	2,35	2,91
ago. ....	2,64	2,95	2,81	3,49	1,98	2,45
set. ....	2,26	2,86	2,73	3,32	1,79	2,71
ott. ....	2,59	2,80	2,74	3,07	2,12	2,97
nov. ....	2,13	2,75	2,67	3,01	1,41	2,60
dic. ....	2,16	2,70	2,65	2,88	1,52	2,19
2013 - gen. ....	2,37	2,57	2,56	2,61	2,03	2,31
feb. ....	2,46	2,59	2,65	2,36	2,08	1,74
mar. ....	2,35	2,42	2,44	2,36	2,09	1,76
apr. ....	(2,18)	(2,32)	(2,32)	(2,31)	(1,92)	(1,67)

## Tassi di interesse bancari sui depositi in euro di famiglie e società non finanziarie: consistenze

(valori percentuali)

Periodo	Depositi	Totale depositi (esclusi i PcT)		Depositi in conto corrente	Depositi con durata prestabilita	Depositi delle famiglie rimborsabili con preavviso	Pronti contro termine
		Famiglie	Società non finanziarie				
	<i>S993623M</i>	<i>S081659M</i>	<i>S090430M</i>	<i>S525995M</i>	<i>S096275M</i>	<i>S101288M</i>	<i>S616764M</i>
2010 .....	0,69	0,66	0,67	0,36	1,47	1,28	1,58
2011 .....	1,08	0,96	1,40	0,60	2,95	1,54	2,77
2012 - apr. ....	1,22	1,16	1,29	0,51	3,29	1,80	3,12
mag. ....	1,23	1,18	1,28	0,52	3,29	1,79	3,10
giu. ....	1,23	1,20	1,23	0,52	3,29	1,81	3,15
lug. ....	1,24	1,22	1,24	0,50	3,30	1,82	3,12
ago. ....	1,25	1,22	1,27	0,52	3,28	1,82	3,11
set. ....	1,27	1,23	1,36	0,54	3,26	1,82	3,13
ott. ....	1,28	1,23	1,40	0,55	3,22	1,81	3,13
nov. ....	1,28	1,23	1,38	0,54	3,17	1,81	3,13
dic. ....	1,25	1,21	1,35	0,54	3,12	1,79	3,03
2013 - gen. ....	1,17	1,13	1,27	0,49	3,03	1,58	2,97
feb. ....	1,15	1,12	1,25	0,49	2,96	1,59	2,64
mar. ....	1,16	1,13	1,25	0,52	2,90	1,61	2,58
apr. ....	(1,14)	(1,11)	(1,20)	(0,49)	(2,86)	(1,61)	(2,33)

Periodo	Depositi in conto corrente		Depositi con durata prestabilita		
	Famiglie	Società non finanziarie	Famiglie		Società non finanziarie
			fino a 2 anni	oltre 2 anni	
	<i>S542604M</i>	<i>S108594M</i>	<i>S560715M</i>	<i>S590902M</i>	<i>S118607M</i>
2010 .....	0,28	0,62	1,49	2,78	1,36
2011 .....	0,41	1,21	2,89	3,02	3,17
2012 - apr. ....	0,35	1,04	3,29	3,26	3,31
mag. ....	0,35	1,03	3,28	3,31	3,32
giu. ....	0,37	0,98	3,28	3,54	3,32
lug. ....	0,36	0,97	3,29	3,61	3,33
ago. ....	0,36	1,01	3,28	3,63	3,28
set. ....	0,36	1,09	3,27	3,67	3,18
ott. ....	0,36	1,13	3,23	3,72	3,13
nov. ....	0,36	1,11	3,19	3,68	3,05
dic. ....	0,36	1,09	3,14	3,64	2,97
2013 - gen. ....	0,34	1,00	3,04	3,57	2,88
feb. ....	0,34	1,00	2,97	3,58	2,79
mar. ....	0,35	1,03	2,90	3,67	2,71
apr. ....	(0,33)	(0,98)	(2,86)	(3,66)	(2,66)

Altri tassi di interesse bancari e tassi interbancari

(valori percentuali)

Periodo	Tassi bancari			Tassi interbancari (MID)		
	Minimo sulle consistenze dei prestiti fino a 1 anno	Obbligazioni		Overnight	1 mese	3 mesi
		Medio sulle consistenze	Medio sulle emissioni con periodo di determinazione iniziale del tasso superiore a 1 anno			
	S099013M	S328906M	S492173M	S367355M	S058923M	S700980M
2010 .....	1,17	2,91	2,52	0,50	1,26	1,84
2011.....	1,93	3,37	4,73	1,30	3,08	4,14
2012 - apr. ....	1,67	3,35	3,42	0,28	1,15	1,80
mag. ....	1,59	3,33	3,66	0,31	0,96	1,45
giu. ....	1,55	3,34	3,59	0,34	-	1,28
lug. ....	1,52	3,38	4,08	0,19	1,00	-
ago. ....	1,39	3,34	4,16	0,12	1,00	-
set. ....	1,33	3,32	3,96	0,08	0,83	2,00
ott. ....	1,34	3,33	4,58	0,06	0,94	2,50
nov. ....	1,31	3,33	3,33	0,04	0,75	-
dic. ....	1,30	3,36	3,76	0,07	0,77	2,60
2013 - gen. ....	1,31	3,37	3,40	0,03	0,66	2,01
feb. ....	1,28	3,39	3,31	0,03	0,64	-
mar. ....	1,27	3,43	2,57	0,05	0,63	-
apr. ....	(1,26)	(3,43)	(3,24)	0,05	-	2,43

Le statistiche sui tassi interbancari sono di fonte e-MID, e si riferiscono quindi solo agli scambi avvenuti su questa piattaforma. Sono calcolati sulla base delle transazioni effettivamente concluse nel periodo di riferimento per il segmento indicato in colonna. Specialmente per le scadenze superiori al brevissimo periodo, i tassi indicati possono essere pertanto espressione di un numero molto limitato di transazioni.

## APPENDICE METODOLOGICA

### INDICAZIONI GENERALI

#### PRIMA SEZIONE. STATISTICHE DELLA POLITICA MONETARIA UNICA: LE COMPONENTI ITALIANE

##### 1.1 Premessa

Le statistiche descrivono le componenti italiane della politica monetaria unica dell'area dell'euro. I dati si riferiscono alle istituzioni finanziarie monetarie (IFM), che costituiscono il "settore emittente moneta" nell'area. In Italia rientrano nelle IFM: la Banca d'Italia, le banche, i fondi comuni monetari (FCM), gli istituti di moneta elettronica e, dal settembre 2006, la Cassa depositi e prestiti spa. Con l'espressione "altre IFM" si indicano le IFM diverse dalle banche centrali. I FCM sono organismi di investimento collettivo che emettono passività monetarie; vengono identificati in base a criteri stabiliti dal Regolamento BCE/2011/12. Nel sito web della Banca centrale europea (BCE) è disponibile una lista, aggiornata su base mensile, delle IFM dell'Unione monetaria.

Il "settore detentore di moneta" comprende i soggetti residenti nell'area dell'euro che non rientrano tra le IFM o le Amministrazioni pubbliche centrali: le "altre Amministrazioni pubbliche" (enti locali ed enti di previdenza) e gli "altri residenti" (altre istituzioni finanziarie, compresi i fondi comuni non monetari; assicurazioni e fondi pensione; società non finanziarie; famiglie; istituzioni senza scopo di lucro al servizio delle famiglie).

Dal settembre 2006 la Cassa depositi e prestiti spa (CDP) è soggetta al regime di riserva obbligatoria dell'Eurosistema. Dall'ottobre 2007 i dati di bilancio della CDP sono inclusi nelle statistiche. Le serie storiche delle consistenze risentono di tale cambiamento di settorizzazione della CDP da "altre istituzioni finanziarie" a "altre IFM". I flussi e i tassi di crescita sono al netto di questo cambiamento.

Per la definizione delle statistiche si può fare riferimento al Regolamento della BCE del 22 novembre 2001 (BCE/2001/13 e successive modifiche) nonché al Regolamento del 19 dicembre 2008 (BCE/2008/32). Le statistiche considerano consistenze di fine periodo, mensili e annuali, e dati di flusso. Per le voci ricavate dai bilanci delle IFM, i flussi sono aggiustati per le oscillazioni dei corsi e dei cambi, e per altri fattori, quali la contabilizzazione delle perdite su crediti e le eventuali variazioni nella popolazione segnalante. L'aggiustamento rispetto alle variazioni dei cambi si applica agli strumenti denominati in dollari, yen, franchi svizzeri e sterline inglesi.

Serie storiche lunghe sugli aggregati monetari italiani, sul tasso ufficiale di sconto, sul tasso ufficiale di riferimento e ulteriori informazioni sono disponibili sul sito internet della Banca d'Italia, nella Sezione "Statistiche/Statistiche storiche/Dati storici della Base Informativa Pubblica on-line/Tavole storiche".

##### 1.2 Contenuto delle figure e delle tavole

La Figura 1.1 riporta i tassi di variazione sui 12 mesi del contributo italiano agli aggregati monetari dell'area dell'euro. I tassi di variazione sono calcolati dalle differenze nelle consistenze (delta stock), corrette per tenere conto di riclassificazioni, rivalutazioni, variazioni dei tassi di cambio e ogni altra variazione che non tragga origine da transazioni economiche. Le riclassificazioni statistiche sono, ad esempio, cambiamenti nella popolazione segnalante o riattribuzioni di poste di bilancio; aggiustamenti di valore sono, ad esempio, svalutazioni di prestiti o dei titoli. I tassi di crescita dei contributi italiani alla moneta sono pubblicati

escludendo il circolante, poiché con l'introduzione dell'euro, non è più direttamente misurabile la quantità di banconote e di monete effettivamente detenuta in ciascun paese.

Le Tavole 1.1a (TAM10100, attività) e 1.1b (TAM10110, passività) riportano il bilancio consolidato delle IFM residenti in Italia. Le Tavole 1.2a (TAM10200, consistenze) e 1.2b (TAM10210, flussi) presentano il dettaglio delle componenti italiane degli aggregati monetari dell'area dell'euro. Le Tavole 1.3a (TAM10300, consistenze) 1.3b (TAM10310, flussi) riportano il dettaglio delle contropartite.

Le componenti italiane degli aggregati monetari dell'area dell'euro sono riferite alle passività delle IFM residenti in Italia e alla raccolta postale nei confronti del "settore detentore di moneta" dell'area dell'euro. Le contropartite includono anche le Amministrazioni centrali. Dal gennaio 2002, per la misurazione del circolante (banconote e monete detenute dal pubblico), viene adottata una convenzione. Tale convenzione attribuisce ai paesi dell'area una quota delle banconote in euro proporzionale alla quota di partecipazione versata dalle banche centrali nazionali (BCN) nel capitale della BCE (Capital Share Mechanism, CSM). Le quote di partecipazione al capitale della BCE sono pari alla media del peso percentuale della popolazione e del reddito di ogni paese nell'area. Tale criterio per suddividere tra i paesi il circolante si basa sull'evidenza che la domanda di banconote è influenzata in misura rilevante dalla popolazione e dal reddito nazionale. Dal gennaio 2003, il circolante esclude la circolazione residua in lire; analoga scelta è stata compiuta dalle altre BCN per le rispettive valute nazionali. La costruzione delle statistiche sulle contropartite riflette le modifiche apportate agli aggregati monetari. Nelle voci in cui è riportato il contributo italiano alla moneta dell'area, il circolante è escluso.

Dai dati di ottobre 2007, la moneta M2 include i buoni postali fruttiferi a termine e indicizzati, precedentemente esclusi dagli aggregati monetari. A partire dalla stessa data, le serie statistiche delle consistenze delle componenti monetarie e delle contropartite risentono della riclassificazione statistica della CDP da "altre istituzioni finanziarie" a "altre istituzioni finanziarie monetarie". I flussi sono al netto di tali riclassificazioni.

Con decisione del 5 luglio 2012, il Consiglio Direttivo della BCE ha approvato una parziale modifica della definizione degli aggregati monetari e creditizi utilizzata dall'Eurosistema. La nuova definizione è entrata in vigore a settembre 2012, e si applica retroattivamente ai dati a decorrere dal giugno 2010. Da tale data, l'aggregato monetario M3 esclude le operazioni pronti contro termine passive condotte dalle IFM con controparti centrali, che venivano nella precedente definizione incluse nei pronti contro termine passivi con "altre istituzioni finanziarie". Dalla stessa data, l'aggregato delle contropartite della moneta "prestiti ad altri residenti" esclude i pronti contro termine attivi condotti dalle IFM con controparti centrali, che venivano nella precedente definizione inclusi nei prestiti ad "altre istituzioni finanziarie", mentre il saldo netto delle operazioni pronti contro termine attive e passive condotte dalle IFM con controparti centrali è incluso nell'aggregato delle contropartite della moneta "altre contropartite". Il cambiamento di definizione incide sugli stock nella data di giugno 2010, mentre è sterilizzato nei flussi e nei tassi di crescita tramite l'utilizzo di serie di riclassificazione statistica. Il dettaglio delle operazioni pronti contro termine passive e attive condotte dalle banche residenti in Italia via controparti centrali è riportato nelle tavole 2.3 e 2.4 (TSC20250 e TSC20300) del Supplemento. Gli aggregati monetari e creditizi calcolati per il periodo giugno 2010 - luglio 2012 secondo le precedenti definizioni sono disponibili nel sito internet della Banca d'Italia nella sezione "Tavole storiche" della BIP-on-line (TAMS0110).

Le Tavole 1.4a (TAM10400, attività) e 1.4b (TAM10410, passività) presentano il bilancio della Banca d'Italia secondo lo schema contabile adottato dall'Eurosistema. Dal 1° gennaio 2008 le attività e le passività dell'UIC sono confluite nel bilancio della Banca d'Italia. Le serie di flusso sono corrette per gli effetti di questa incorporazione. Nella Tavola 1.5 (TAM10500) sono riportati i tassi d'interesse fissati dall'Eurosistema. La Tavola 1.6 (TAM10600) contiene dati sulle operazioni di mercato aperto effettuate dalla Banca d'Italia per conto dell'Eurosistema. Le Tavole 1.7a (TAM10700) e 1.7b (TAM10710) riportano gli aggregati soggetti al vincolo di riserva obbligatoria, l'assolvimento dell'obbligo e il tasso di remunerazione della riserva. La Tavola 1.8 (TAM10800) presenta la posizione di liquidità del sistema bancario italiano e il contributo alla base monetaria dell'area. Il coefficiente di riserva positivo era pari al 2 per cento fino al periodo di mantenimento terminante il 17 gennaio 2012 e pari all'1 per cento successivamente. Le Tavole 1.9a (TAM10900, attività) e 1.9b (TAM10910, passività) riportano il bilancio delle "altre IFM" residenti in Italia, cioè le IFM diverse dalla Banca d'Italia. A febbraio 2012, la popolazione dei FCM, e l'ammontare delle serie storiche corrispondenti, hanno registrato una diminuzione significativa per effetto del Regolamento BCE/2011/12, che ha adottato a fini statistici la stessa definizione di fondo comune monetario utilizzata dall'ESMA (European Securities and Markets Authority).

## SECONDA SEZIONE. STATISTICHE BANCARIE: BILANCI E ALTRE INFORMAZIONI

### 2.1 Premessa

Le statistiche si riferiscono a tutte le banche residenti in Italia e, dall'ottobre 2007, alla Cassa depositi e prestiti spa. La sezione distingue le informazioni statistiche in base alla residenza della controparte delle operazioni: residenti in Italia, negli altri paesi dell'area dell'euro e nel resto del mondo.

Le Tavole della seconda sezione, con le eccezioni riportate sotto, presentano statistiche armonizzate secondo i criteri del SEBC. Per maggiori indicazioni si rimanda al documento "L'armonizzazione delle statistiche bancarie europee e i riflessi sull'Italia", Banca d'Italia, Supplementi al Bollettino Statistico - Note metodologiche e informazioni statistiche, febbraio 2000. Le statistiche armonizzate in ambito europeo sono state prodotte dalle banche a partire dal giugno 1998. Per il periodo dicembre 1995 - maggio 1998 le informazioni sono state parzialmente stimate, sulla base delle evidenze disponibili nella matrice dei conti e nella matrice valutaria.

Le statistiche riportate nelle Tavole 2.6 - 2.13 non sono armonizzate in ambito europeo.

### 2.2 Definizione delle voci

Le voci di bilancio sono riferite alle consistenze di fine periodo. La voce "prestiti" comprende, oltre agli impieghi vivi, le sofferenze e le operazioni pronti contro termine attive. I titoli di proprietà quotati sono segnalati al fair value dell'ultimo giorno lavorativo del mese di riferimento della segnalazione; gli altri titoli di proprietà sono indicati al valore contabile. La voce "titoli diversi da azioni" comprende anche le obbligazioni non quotate e le obbligazioni detenute fino a scadenza; include le obbligazioni di propria emissione riacquistate. Le "partecipazioni" sono al lordo dei corrispondenti fondi di svalutazione. La voce "immobilizzazioni" è composta da mobili, immobili, immobilizzazioni in leasing finanziario in attesa di locazione, immobilizzazioni immateriali. I "depositi" includono i conti correnti, i depositi con durata prestabilita e rimborsabili con preavviso, le operazioni pronti contro termine passive. I depositi in conto corrente comprendono anche gli assegni circolari, mentre non comprendono i conti correnti vincolati. I depositi con durata prestabilita includono i certificati di deposito, i conti correnti vincolati e i depositi a risparmio vincolati; comprendono anche quelli emessi per la raccolta di prestiti subordinati. I depositi rimborsabili con preavviso includono i depositi a risparmio liberi e, a partire dai dati di ottobre 2007, le forme di raccolta postale della CDP. Le "obbligazioni emesse" sono registrate al valore nominale; includono anche quelle di propria emissione riacquistate e quelle emesse per la raccolta di passività subordinate. Dal dicembre 2000 la serie storica comprende i reverse convertible nei titoli emessi con scadenza fino a due anni. Da dicembre 2011, la voce "obbligazioni" include le obbligazioni con garanzia statale ai sensi del decreto legge 6 dicembre 2011, n. 201. La voce "capitale e riserve" è composta dal capitale sociale, dalle riserve e dal saldo tra avanzi e perdite risultante dagli esercizi precedenti; dal giugno 2010, include i fondi rettificativi su esposizioni per cassa, in precedenza imputati alla voce "altre passività". Le voci "altre attività" e "altre passività" includono anche i premi sulle opzioni e i margini di variazione relativi ai derivati finanziari. Questi ultimi sono, di norma, considerati come posizioni "off- balance sheet" e non come voci rientranti tra le attività del sistema bancario. Le serie storiche delle consistenze dei depositi e dei prestiti interbancari, del "capitale e riserve" e "azioni e partecipazioni in IFM" possono registrare discontinuità statistiche dovute agli effetti della riorganizzazione dei gruppi bancari.

### 2.3. Contenuto delle figure e delle tavole.

Le Figure 2.1 e 2.2 riportano i tassi di variazione sui 12 mesi dei prestiti bancari distinti per settore e della raccolta. I dati si riferiscono all'operatività delle banche residenti in Italia con controparti residenti in Italia. Il settore privato include le famiglie, le istituzioni senza fini di lucro al servizio delle famiglie, le società non finanziarie, le imprese assicurative, i fondi pensione e le altre istituzioni finanziarie. I tassi di variazione sono calcolati dalle differenze nelle consistenze (delta stock), corrette per tenere conto di fluttuazioni del cambio, aggiustamenti di valore, riclassificazioni e ogni altra variazione che non tragga origine da transazioni economiche. Le riclassificazioni statistiche sono, ad esempio, i cambiamenti nella popolazione segnalante o le riattribuzioni di poste di bilancio; gli aggiustamenti di valore sono, ad esempio, le svalutazioni di prestiti.

I tassi di crescita dei prestiti sono calcolati includendo i prestiti non rilevati nei bilanci bancari in quanto cartolarizzati o altrimenti ceduti; tale componente è stata parzialmente stimata fino a maggio 2010. Solo per i prestiti totali al settore privato, la

Figura 2.1 mostra due serie di tassi di crescita: una serie senza correzioni (che non tiene conto, quindi, dei prestiti cartolarizzati o altrimenti ceduti non rilevati nei bilanci bancari e include le operazioni condotte con controparti centrali) e una serie corretta includendo i prestiti cartolarizzati o altrimenti ceduti non rilevati nei bilanci bancari ed escludendo le operazioni condotte con controparti centrali.

Il tasso di crescita dei depositi totali esclude le operazioni condotte con controparti centrali e i depositi connessi con operazioni di cartolarizzazione e altre cessioni di crediti (ovvero quei depositi che il Regolamento BCE/2008/32 richiede di valorizzare, in contropartita di prestiti e/o altre attività cedute e/o cartolarizzate ma non cancellate, nella voce depositi, allocandoli per convenzione nella durata prestabilita "oltre due anni"; e quelli valorizzati per bilanciare l'acquisto di titoli delle proprie cartolarizzazioni non cancellate). I depositi in conto corrente includono anche quelli detenuti da "altre amministrazioni pubbliche". Nel mese di novembre 2008, l'andamento dei prestiti fino a 1 anno e quello dei depositi in conto corrente è stato influenzato dallo slittamento al 1° dicembre dei versamenti della seconda rata di acconto delle imposte versate in autotassazione, dovuto al fatto che la scadenza del 30 novembre cadeva di domenica. In assenza di tale fenomeno, il tasso di crescita dei prestiti sarebbe stato maggiore e quello dei depositi minore.

Le Tavole 2.1a (TSC20100, attività) e 2.1b (TSC20110, passività) riassumono le principali voci dell'attivo e del passivo dello stato patrimoniale.

La Tavola 2.2 (TSC20200) fornisce il dettaglio della raccolta in euro dal settore detentore di moneta. La Tavola 2.2 differisce dalla Tavola 2.1b, in cui è riportata la raccolta in tutte le valute. Dalla differenza degli importi riportati nelle due tavole, si può ottenere la raccolta in valuta.

La Tavola 2.3 (TSC20250) disaggrega il totale dei depositi (conti correnti, depositi con durata prestabilita, rimborsabili con preavviso, e pronti contro termine passivi), denominati in tutte le valute, in base al settore di controparte della clientela. Sono esclusi i depositi detenuti dal IFM e amministrazioni pubbliche riportati nella Tavola 2.1b. Le statistiche recepiscono la settorizzazione del Sistema Europeo dei Conti (SEC95). Per la definizione dei settori istituzionali si veda il Glossario nell'Appendice della Relazione Annuale.

La Tavola 2.4 (TSC20300) disaggrega i prestiti in base al settore di appartenenza dei prenditori. Nell'ottobre 2008 i depositi (Tavola 2.1b) e i prestiti (Tavola 2.1a e 2.4) nei confronti di banche residenti in Italia sono stati influenzati da operazioni di riorganizzazione tra banche appartenenti agli stessi gruppi; tali operazioni spiegano quasi per intero le variazioni rispetto ai mesi precedenti. Nel novembre 2010 e nel dicembre 2011 le serie storiche delle consistenze dei depositi e dei prestiti interbancari con controparti residenti in Italia, e le serie storiche "capitale e riserve" e "azioni e partecipazioni in IFM residenti in Italia" registrano una discontinuità statistica dovuta agli effetti della riorganizzazione di primari gruppi bancari; tali operazioni spiegano quasi per intero le variazioni rispetto ai mesi precedenti.

La Tavola 2.5 (TSC20400) ripartisce i prestiti alle famiglie in base alla tipologia e alla durata, e i prestiti alle società non finanziarie in base alla durata. Le istituzioni senza fini di lucro sono comprese tra le famiglie.

La Tavola 2.6 (TSC20500) ripartisce le sofferenze in base al settore di appartenenza dei debitori residenti in Italia. Le serie storiche, in analogia con le altre statistiche contenute nella presente pubblicazione, si riferiscono a tutte le banche residenti in Italia, incluse le filiali di banche estere, e alla Cassa depositi e prestiti S.p.A. A gennaio 2011 le sofferenze in essere e quelle al valore di realizzo sono state influenzate da discontinuità dovute ad alcune operazioni societarie realizzate da alcuni gruppi bancari. Tali operazioni spiegano in larga misura le variazioni rispetto ai mesi precedenti. Le sofferenze al valore di realizzo sono ottenute sottraendo alle sofferenze i fondi rettificativi su esposizioni per cassa delle sofferenze, che includono sia i fondi (iscritti nella contabilità generale delle banche segnalanti), che assolvono la funzione di rettificare i valori dei finanziamenti, sia l'ammontare cumulato delle svalutazioni operate in contabilità generale direttamente in conto (svalutazione diretta). La serie storica - disponibile dai dati di dicembre 2008 quando sono entrate in vigore le attuali segnalazioni statistiche di vigilanza - è ottenuta dalle segnalazioni mensili fornite a fini statistici e può differire, in alcuni periodi, dalle informazioni desumibili dai bilanci a causa della differente tempistica delle registrazioni contabili. La serie è stata significativamente rivista a partire dal Supplemento n. 1 del 10 gennaio 2013 per recepire le revisioni delle segnalazioni relative ai fondi rettificativi trasmesse da alcuni intermediari. Fino ai dati di novembre 2011 la serie storica include una componente di stima, la cui entità potrebbe essere rivista in futuro.



Le tavole 2.7 (TSC20600) e 2.8 (TSC20700) riportano i tassi di crescita a un mese della raccolta bancaria, dei prestiti per scadenza e dei titoli in portafoglio. Le controparti dei depositi e dei prestiti sono le Amministrazioni pubbliche e gli altri residenti in Italia. Le forme tecniche dei depositi sono al netto dei depositi dell'Amministrazione centrale. I depositi sono al netto dei depositi connessi con operazioni di cessione di crediti, e delle operazioni con controparti centrali. I prestiti sono al netto delle operazioni con controparti centrali. I tassi di variazione a un mese sono calcolati al netto dei cambiamenti dovuti a riclassificazioni, variazioni del cambio, aggiustamenti di valore e altre variazioni diverse da quelle originate da transazioni; i tassi di variazione sui prestiti non sono corretti per l'effetto delle cessioni di prestiti e delle cartolarizzazioni. Le variazioni percentuali a un mese sono espresse in ragione d'anno e calcolate su dati depurati della componente stagionale, quando presente. Per dettagli metodologici sulla procedura di aggiustamento stagionale e per i criteri alla base della politica di revisione dei dati destagionalizzati, si rimanda al lavoro "La destagionalizzazione dei depositi e dei prestiti bancari", disponibile nel sito web della Banca d'Italia. I dati relativi all'ultimo mese sono provvisori e parzialmente stimati.

A partire dal Supplemento n. 40 del 6 agosto 2010, le Tavole 2.9 (TSC20810) e 2.10 (TSC20910) presentano i prestiti e le sofferenze di famiglie produttrici e società non finanziarie distinti per branche di attività economica definite in base alla nuova classificazione delle attività economiche Ateco 2007, che ha sostituito la precedente classificazione ispirata all'Ateco 1981. L'Ateco 2007 costituisce la versione nazionale della Nace Rev. 2, la nomenclatura europea adottata con regolamento (CE) n. 1893/2006. Le 25 branche delle Tavole 2.9 e 2.10 usano il livello più aggregato della classificazione Ateco 2007 (cosiddette sezioni). Per la sola branca "Attività manifatturiere", corrispondente alla sezione C dell'Ateco 2007, si fornisce la disaggregazione in 11 raggruppamenti. Al fine di garantire una migliore continuità statistica, i dati antecedenti giugno 2010 di alcune branche sono stimati. Le precedenti serie storiche, basate sull'Ateco 1981 e valorizzate dal giugno 1998 al maggio 2010, sono disponibili nel sito internet della Banca d'Italia all'indirizzo: Statistiche/Statistiche monetarie, creditizie e finanziarie//Statistiche monetarie, bancarie e finanziarie/ Pubblicazioni dismesse (Tavole TSC20800 e TSC20900).

La Tavola 2.11 (TSC21000) fornisce la ripartizione per tipologia dei titoli, diversi da azioni e partecipazioni, detenuti nel portafoglio delle banche. In base alle definizioni contenute nella matrice dei conti entrata in vigore con i dati riferiti a dicembre 2008 (circolare n. 272 del 30 luglio 2008), i titoli di proprietà quotati appartenenti al portafoglio non immobilizzato sono segnalati al fair value dell'ultimo giorno lavorativo del mese di riferimento della segnalazione; gli altri titoli di proprietà sono indicati al valore contabile. Nelle precedenti pubblicazioni, l'ammontare dei titoli in portafoglio era indicato al valore contabile nella sezione dedicata alle statistiche non armonizzate. Anche in questo caso, per evitare discontinuità statistiche, le serie sono state ricostruite all'indietro, dal giugno 1998, con componenti di stima.

Le Tavole 2.12 (TSC21110) e 2.13 (TSC21210) individuano, rispettivamente, i settori detentori dei titoli di terzi in deposito presso le banche e gli strumenti finanziari detenuti. I titoli di terzi in deposito includono i titoli: a custodia o in amministrazione; connessi con lo svolgimento della funzione di banca depositaria; connessi con l'attività di gestione di portafogli; e depositati in base ad altri rapporti. La Tavola 2.12 si riferisce ai soli titoli di debito, mentre la 2.13 ai titoli di debito e di capitale. I titoli sono al valore nominale per la Tavola 2.12 e al fair value per la 2.13 e non comprendono quelli depositati da banche e banche centrali. A partire dal Supplemento n. 28 del 7 giugno 2013, la serie storica delle 'obbligazioni di banche', pubblicata nella Tavola 2.13 (TSC21210) tra i titoli di debito al fair value, è stata ricalcolata per includere anche i titoli di debito strutturati e i covered bond, che in precedenza erano esclusi. Nel resto del mondo viene compresa anche la quota dei residenti negli altri paesi dell'area dell'euro.

Le tavole 2.14 (TSC21400) e 2.15 (TSC21500) riportano le consistenze di prestiti cartolarizzati originati da banche residenti in Italia. Le serie storiche della Tavola 2.14 includono tutti i prestiti cartolarizzati, sia quelli che sono stati cancellati dai bilanci bancari (in base al cosiddetto principio di derecognition) sia quelli che non hanno dato luogo a cancellazione dei prestiti dai bilanci. Le serie storiche della Tavola 2.15 forniscono il dettaglio dell'ammontare di cartolarizzazioni dei soli prestiti cancellati dai bilanci bancari. In entrambe le tavole è data evidenza delle cartolarizzazioni dei prestiti in sofferenza nonché del settore di attività economica a cui appartiene il prestatore del prestito cartolarizzato.

## TERZA SEZIONE. TASSI DI INTERESSE BANCARI

### 3.1 Premessa

La sezione contiene informazioni sui tassi di interesse praticati dalle banche e, dall'ottobre 2007, per i tassi armonizzati in ambito europeo, dalla Cassa depositi e prestiti spa. Le Figure 3.1-3.2 e le Tavole 3.1-3.5 (TTI30100, TTI30200, TTI30300, TTI30400, TTI30500) contengono statistiche sui tassi di interesse sui depositi e sui prestiti in euro alle famiglie e alle società non finanziarie dell'area dell'euro. Le statistiche armonizzate sono ottenute dal gennaio 2003 mediante una rilevazione campionaria mensile, in applicazione del Regolamento BCE 2001/18. Alla fine del 2011 il campione era composto da 106 banche, che rappresentavano l'81 per cento dei prestiti e l'86 per cento dei depositi dell'intero sistema creditizio italiano. Nelle singole date di riferimento il campione riflette le eventuali operazioni di fusione, incorporo e scorporo. I tassi di interesse riguardano le consistenze in essere e le nuove operazioni relative alle principali forme di raccolta e di impiego. Le nuove operazioni sono i contratti di finanziamento stipulati nel periodo di riferimento della segnalazione o che costituiscono una rinegoziazione di condizioni precedentemente determinate. Nel settore delle famiglie sono incluse anche le famiglie produttrici e le istituzioni senza scopo di lucro al servizio delle famiglie. Per i dettagli metodologici sulla rilevazione campionaria e per i criteri di selezione del campione si rimanda al documento "L'armonizzazione delle statistiche europee sui tassi di interesse bancari e le scelte metodologiche italiane", Banca d'Italia, Supplementi al Bollettino Statistico - Note metodologiche e informazioni statistiche, ottobre 2003. L'accuratezza della rilevazione campionaria è documentata nel lavoro "La misurazione dell'errore di stima nelle statistiche sui tassi di interesse bancari", Banca d'Italia, Supplementi al Bollettino Statistico - Note metodologiche, giugno 2007. Per i tassi armonizzati relativi ai fenomeni di maggior importanza nel sistema creditizio italiano, le serie storiche sono state ricostruite all'indietro, generalmente fino al 1995, mediante stime. La ricostruzione delle serie armonizzate è documentata nel lavoro "La stima di serie storiche dei tassi di interesse bancari armonizzati", Banca d'Italia, Supplementi al Bollettino Statistico - Note metodologiche, febbraio 2006.

La prima parte della Tavola 3.6 (TTI30600) contiene i tassi bancari sulle obbligazioni emesse e quello minimo sui prestiti a breve termine; queste informazioni sono tratte dalle statistiche decadali. La rilevazione decadale si basa su un campione di intermediari reso omogeneo con quello tenuto alla trasmissione della rilevazione armonizzata. A partire da giugno 2010 i tassi di interesse sulle obbligazioni sono calcolati escludendo le emissioni destinate ad essere sottoscritte da soggetti appartenenti al gruppo della banca segnalante. La seconda parte della Tavola 3.6 riporta i tassi interbancari di fonte mercato interbancario dei depositi (e-MID). Essi sono ottenuti come media semplice dei tassi medi ponderati degli scambi giornalieri sul mercato interbancario dei depositi.

Nella Base Informativa Pubblica On Line sono pubblicate le informazioni sui volumi di nuove operazioni per le diverse categorie di tassi di interesse sulle nuove operazioni pubblicate nel Supplemento. Le informazioni sugli importi delle nuove operazioni, riferite all'intero sistema bancario, sono ottenute, con procedure statistiche di stima, a partire dai dati del campione tenuto all'invio dei tassi di interesse armonizzati (per la metodologia impiegata nella stima si vedano il Regolamento BCE/2009/07 e il "Manual On Mfi Interest Rate Statistics", <http://www.ecb.int/pub/pdf/other/mfiintrestatestatisticsmanualen.pdf>).

Le informazioni sugli importi sono finalizzate a misurare il contributo dell'Italia ai tassi di interesse sulle nuove operazioni per l'intera area dell'euro; pertanto, tenuto conto del metodo e delle finalità di raccolta di queste informazioni, esse non si prestano a essere utilizzate per l'interpretazione della dinamica degli aggregati monetari e creditizi. Per quest'ultima è opportuno fare riferimento ai tassi di crescita pubblicati nelle Tavole 2.7-2.8 e nel Comunicato stampa "Principali voci dei bilanci bancari".

### 3.2 Definizione delle voci

I tassi di interesse armonizzati medi sono costruiti come media ponderata dei tassi sui vari strumenti per scadenza e importo; i pesi sono dati dagli importi rispettivi dei vari strumenti. Per quanto riguarda i tassi medi delle nuove operazioni, la frequenza dei rinnovi (turnover) di depositi e prestiti, più alta nel caso degli strumenti con durata più breve, può influenzare il tasso aggregato. Nel caso delle nuove operazioni, i tassi sono ponderati con l'importo delle relative erogazioni. Nel caso delle consistenze, i tassi sono ponderati con i saldi dei conti alla fine del mese di riferimento. Le operazioni in conto corrente (conti correnti attivi) non sono incluse tra le nuove operazioni di prestito ai fini della segnalazione sui tassi armonizzati; sono incluse nelle consistenze

dei prestiti con durata fino a 1 anno e nei tassi ottenuti come media ponderata quando comprendono anche questo segmento. Sono assimilati ai conti correnti attivi gli anticipi su effetti, altri titoli di credito e documenti salvo buon fine e gli anticipi per operazioni di factoring. Le classi di importo si riferiscono all'ammontare della singola operazione e non all'intera posizione creditoria della banca nei confronti dell'affidato. Il periodo di determinazione iniziale del tasso si riferisce alla durata originaria del tasso di interesse, ovvero all'intervallo di tempo durante il quale non è contrattualmente prevista una variazione del tasso. Nei tassi sui prestiti sono inclusi i tassi relativi ai prestiti agevolati, per i quali deve essere segnalato il tasso di interesse complessivo applicato all'operazione, indipendentemente da quanto il cliente corrisponde. Sono invece esclusi i tassi sulle sofferenze e sui prestiti ristrutturati. I prestiti per "altri scopi" comprendono: i pronti contro termine, gli anticipi su fatture, altre sovvenzioni. Il Tasso Annuo Effettivo Globale (TAEG) è comprensivo delle spese accessorie (amministrative, istruttorie, assicurative) previste dalla Direttiva del Consiglio Europeo 87/102/CEE.

A partire dai dati di giugno 2010, la rilevazione dei tassi di interesse armonizzati è stata modificata come previsto dal Regolamento BCE/2009/7; questa modifica e la revisione del campione di banche tenuto all'invio delle statistiche hanno determinato alcune discontinuità nelle serie storiche. Da tale data i tassi di interesse sui finanziamenti generati dall'utilizzo di carte di credito (cioè quegli utilizzi, diversi dagli anticipi tecnici, che comportano una esposizione creditizia da parte della banca), in precedenza compresi nelle nuove operazioni di credito al consumo, sono inclusi nei "Finanziamenti con carte di credito", voce rilevata sulle consistenze di fine periodo. Sempre da tale data, i tassi di interesse sui prestiti rotativi sono ricompresi nell'aggregato dei "Conti correnti attivi e prestiti rotativi", voce rilevata sulle consistenze di fine periodo. Pertanto, a partire dai dati di giugno 2010, i tassi di interesse sui finanziamenti erogati con carte di credito e quelli sui prestiti rotativi, non sono compresi tra le operazioni del periodo ma negli aggregati sulle consistenze. I prestiti rotativi consistono in finanziamenti utilizzabili dal debitore senza preavviso (nei limiti di credito approvati) per i quali non c'è obbligo di rimborso periodico dei fondi, e il cui margine disponibile si ricostituisce in funzione dei rimborsi effettuati. Sempre a partire da giugno 2010, i tassi di interesse sui prestiti escludono, oltre alle sofferenze e alle posizioni ristrutturate, anche quelle scadute o sconfinanti e gli incagli (partite deteriorate). La revisione del campione ha avuto impatti apprezzabili principalmente sui tassi passivi.

## REVISIONE DEI DATI

La politica di revisione dei dati osservata in questa pubblicazione segue, in linea di massima, le regole della Guideline BCE sulle statistiche monetarie e bancarie, il cui testo è disponibile nel sito [www.ecb.int](http://www.ecb.int). I dati riferiti all'ultimo mese disponibile sono provvisori; le revisioni di queste statistiche sono classificate come revisioni ordinarie nella terminologia del Sistema europeo delle banche centrali. Eventuali revisioni riferite a periodi diversi dall'ultimo mese sono classificate come revisioni straordinarie; sono generalmente recepite nelle pubblicazioni non appena comunicate dagli enti segnalanti. Nella gran parte dei casi, l'impatto delle revisioni sugli aggregati è di entità trascurabile; in caso contrario, in questa Appendice vengono specificate le motivazioni delle revisioni. I valori stimati delle serie storiche potranno essere rivisti in futuro.

## LE NUOVE STATISTICHE SUI BILANCI BANCARI DA GIUGNO 2010

Da giugno 2010, per effetto del Regolamento BCE/2008/32 e di alcune modifiche nelle segnalazioni statistiche di vigilanza, le serie storiche dei prestiti, depositi, titoli in portafoglio e, di conseguenza, le serie storiche del totale attivo e passivo di bilancio delle banche, registrano una discontinuità statistica. In particolare, la serie storica dei prestiti include tutti i prestiti cartolarizzati, o altrimenti ceduti, che non soddisfano i criteri di cancellazione previsti dai principi contabili internazionali (IAS), in analogia alla redazione dei bilanci. L'applicazione di tali criteri ha comportato la re-iscrizione in bilancio di attività precedentemente cancellate, con un conseguente incremento delle relative serie storiche pubblicate nelle sezioni 1 e 2 del presente Supplemento.

Nella sezione 1 le principali voci interessate sono le seguenti: "Prestiti a residenti nell'area dell'euro" (Tavola 1.1a - codice elettronico TAM10100); "Finanziamenti agli altri residenti" (Tavola 1.3a - codice elettronico TAM10300); "Prestiti ai residenti in Italia" (Tavola 1.9a - codice elettronico TAM10900). Nella sezione 2 le principali voci interessate sono le seguenti: "Prestiti ai residenti in Italia" (Tavola 2.1a - codice elettronico TSC20100); le voci dei prestiti per settore, tipologia e durata delle Tavole 2.4 e 2.5 (codici elettronici TSC20300 e TSC20400).

Dalla stessa data, i titoli in portafoglio includono i titoli, riacquistati dalla stessa banca, emessi a fronte di cartolarizzazioni di prestiti "ceduti e non cancellati", che in precedenza venivano solo in parte conteggiati nella serie. Di questa serie viene data evidenza separata nella Tavola 2.11 (codice elettronico TSC21000). Sempre da giugno 2010, i depositi includono nella voce "depositi con durata prestabilita oltre i due anni" le somme rivenienti da cartolarizzazioni e altre cessioni dei prestiti utilizzate per finanziare le "attività cedute e non cancellate" e l'acquisto di titoli delle proprie cartolarizzazioni non cancellate. Di questa serie viene data evidenza separata nella Tavola 2.2 (codice elettronico TSC20200). Nella tavola 1.7a (codice elettronico TAM10700) l'aggregato "depositi con durata prestabilita oltre i 2 anni" include le passività associate a cartolarizzazioni (stimabili in circa 36 miliardi di euro a giugno 2010) ma non quelle connesse all'acquisto dei titoli di cartolarizzazioni proprie non cancellate.

Da dicembre 2012, i titoli in portafoglio e i depositi con durata prestabilita oltre i due anni, e le relative serie di dettaglio, includono anche i titoli riacquistati dalla stessa banca a fronte di cartolarizzazioni di titoli ceduti e non cancellati.

L'impatto complessivo delle innovazioni metodologiche sopra descritte sul bilancio aggregato del sistema bancario è quantificabile in 146,9 miliardi di euro; allo scopo di facilitare la comparazione con i dati precedenti, si fornisce in allegato il dettaglio di tale impatto sulle principali voci interessate.

## Moneta e banche

Allegato

Principali fenomeni interessati	Tavole	Codice elettronico delle Tavole	Milioni di euro
Prestiti (incluse le sofferenze)	Tavola 1.1a Tavola 1.3a Tavola 1.9a Tavola 2.1a Tavola 2.4 Tavola 2.5	TAM10100; TAM10300; TAM10900; TSC20100; TSC20300; TSC20400	65.861
<i>Di cui:</i>			
- Prestiti a società non finanziarie residenti in Italia	Tavola 2.4	TSC20300	6.501
- Prestiti a famiglie residenti in Italia	Tavola 2.4	TSC20300	58.921
<i>Di cui:</i>			
Prestiti alle famiglie residenti in Italia - Credito al consumo	Tavola 2.5	TSC20400	3.917
Prestiti alle famiglie residenti in Italia - Acquisto abitazioni	Tavola 2.5	TSC20400	49.401
Prestiti alle famiglie residenti in Italia - Altri prestiti	Tavola 2.5	TSC20400	5.603
Titoli in portafoglio	Tavola 1.1a ; Tavola 1.9a; Tavola 2.1a; Tavola 2.11	TAM10100; TAM10900; TSC20100; TSC21000	81.098
Depositi: depositi con durata prestabilita oltre 2 anni	Tavola 1.1b; Tavola 1.3a; Tavola 1.7a; Tavola 1.9b; Tavola 2.1b; Tavola 2.2.	TAMI10110; TAM10300; TAM10700; TAM10910; TSC20110; TSC20200	146.959

## AVVERTENZE

- I. - Le elaborazioni, salvo diversa indicazione, sono eseguite dalla Banca d'Italia.
- II. - Segni convenzionali:
- quando il fenomeno non esiste;
  - .... quando il fenomeno esiste ma i dati non si conoscono;
  - .. quando i dati non raggiungono la cifra significativa dell'ordine minimo considerato.
- I dati riportati fra parentesi sono provvisori, quelli fra parentesi in corsivo sono stimati.
- III. - Le tavole sono contrassegnate, oltre che da un numero progressivo, da un codice alfanumerico che individua in modo univoco il contenuto della tavola nell'archivio elettronico in cui sono memorizzate le informazioni destinate alla diffusione esterna. Analogo codice identifica le diverse grandezze riportate in ciascuna tavola.
- IV. - Le note metodologiche, riportate nelle ultime pagine del Supplemento, sono contrassegnate da codici elettronici che si riferiscono alle tavole e, nell'ambito di ciascuna di esse, alle singole grandezze economiche. Quando la nota metodologica è relativa a una particolare osservazione, essa segue il codice della variabile associato alla data di riferimento dell'osservazione.

## SUPPLEMENTI AL BOLLETTINO STATISTICO

**Moneta e banche** (mensile)

**Mercato finanziario** (mensile)

**Finanza pubblica, fabbisogno e debito** (mensile)

**Bilancia dei pagamenti e posizione patrimoniale sull'estero** (mensile)

**Conti finanziari** (trimestrale)

**Sistema dei pagamenti** (semestrale)

**Statistiche di finanza pubblica nei paesi dell'Unione europea** (annuale)

**Debito delle Amministrazioni locali** (annuale)

**La ricchezza delle famiglie italiane** (annuale)

**Indagini campionarie** (periodicità variabile)

**Note metodologiche** (periodicità variabile)

*Tutti i supplementi sono disponibili sul sito Internet della Banca d'Italia: [www.bancaditalia.it](http://www.bancaditalia.it)*

*Eventuali chiarimenti sui dati contenuti in questa pubblicazione possono essere richiesti via e-mail all'indirizzo [statistiche@bancaditalia.it](mailto:statistiche@bancaditalia.it)*

*Stampa su carta riciclata*

---

Per la pubblicazione cartacea: autorizzazione del Tribunale di Roma n. 150 del 14 marzo 1991  
Per la pubblicazione telematica: autorizzazione del Tribunale di Roma n. 24/2008 del 25 gennaio 2008  
- *Direttore Responsabile: dr. DANIELE FRANCO* -