



BANCA D'ITALIA
EUROSISTEMA

Supplementi al Bollettino Statistico

Indicatori monetari e finanziari

Finanza pubblica, fabbisogno e debito

Nuova serie

Anno XXIII - 15 Marzo 2013

Numero

14

Indice

Avviso

- Figura 1 - Debito delle Amministrazioni pubbliche
- Figura 2 - Sostegno finanziario ai paesi UEM
- Figura 3 - Fabbisogno delle Amministrazioni pubbliche al netto delle dismissioni mobiliari
- Figura 4 - Fabbisogno delle Amministrazioni pubbliche e delle amministrazioni centrali al netto delle dismissioni mobiliari
- Tavola 1 - (TCCE0100) - Formazione del fabbisogno delle Amministrazioni pubbliche
- Tavola 2 - (TCCE0125) - Finanziamento del fabbisogno delle Amministrazioni pubbliche: analisi per strumenti
- Tavola 3 - (TCCE0155) - Finanziamento del fabbisogno delle Amministrazioni pubbliche: analisi per sottosettori
- Tavola 4 - (TCCE0175) - Debito, delle Amministrazioni pubbliche: analisi per strumenti
- Tavola 5 - (TCCE0200) - Debito delle Amministrazioni pubbliche: analisi per settori detentori
- Tavola 6 - (TCCE0225) - Debito delle Amministrazioni pubbliche: analisi per sottosettori
- Tavola 7 - (TCCE0250) - Debito delle Amministrazioni locali: analisi per comparti e strumenti
- Tavola 8 - (TCCE0275) - Debito delle Amministrazioni locali: analisi per aree geografiche
- Tavola 9 - (TCCE0325) - Debito delle Amministrazioni pubbliche: analisi per vita residua
- Tavola 10 - (TCCE0300) - Debito, depositi attivi e altre attività delle Amministrazioni pubbliche

Appendice metodologica

Avvertenze

DEBITO DELLE AMMINISTRAZIONI PUBBLICHE¹
(miliardi di euro)

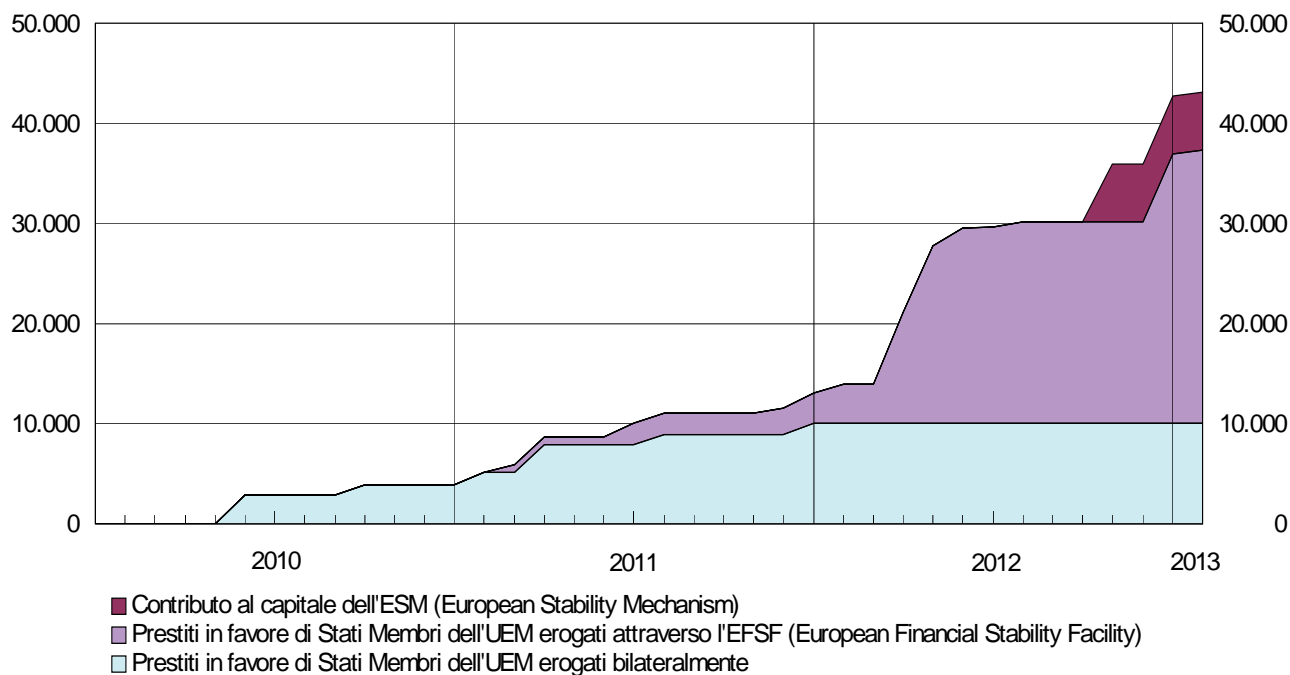


(1) Cfr. appendice metodologica

(2) Sono escluse le passività connesse con i prestiti in favore di Stati Membri dell'UEM erogati sia bilateralmente sia attraverso l'EFSF (European Financial Stability Facility) e con il contributo al capitale dell'ESM (European Stability Mechanism).

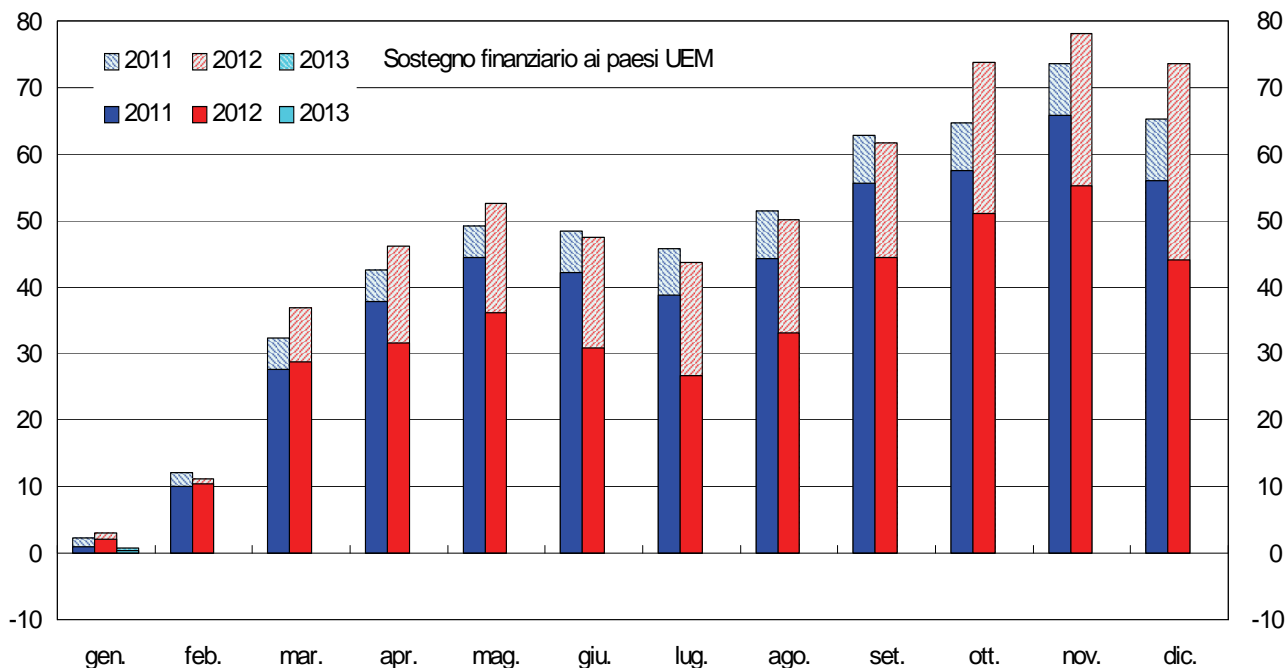
Figura 2

SOSTEGNO FINANZIARIO AI PAESI UEM¹
(valori cumulati; miliardi di euro)



(1) Cfr. appendice metodologica.

**FABBISOGNO DELLE AMMINISTRAZIONI PUBBLICHE
AL NETTO DELLE DISMISSIONI MOBILIARI^{1,2}**
(valori cumulati a partire da gennaio; miliardi di euro)

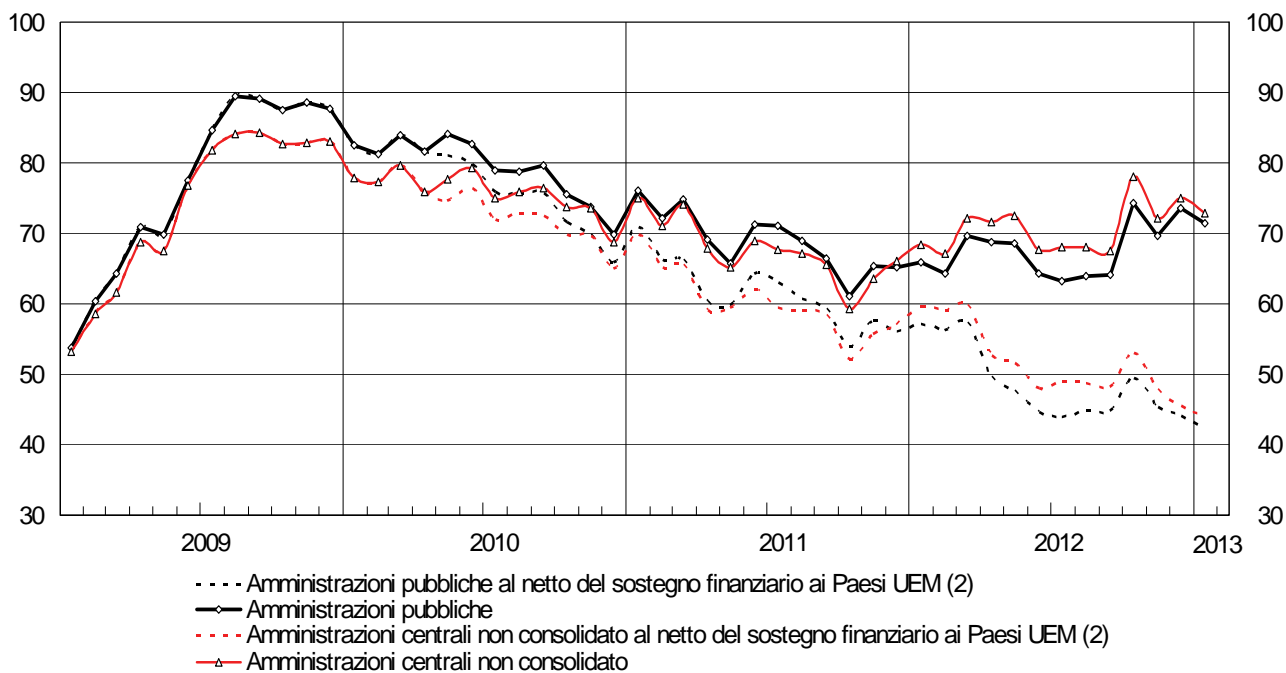


(1) Cfr. appendice metodologica.

(2) L'area tratteggiata negli istogrammi si riferisce alla parte del fabbisogno determinato dal sostegno finanziario ai paesi dell'UEM. Quest'ultimo include i prestiti in favore di Stati Membri dell'UEM erogati sia bilateralmente sia attraverso l'EFSF (European Financial Stability Facility) e il contributo al capitale dell'ESM (European Stability Mechanism).

Figura 4

**FABBISOGNO DELLE AMMINISTRAZIONI PUBBLICHE E DELLE AMMINISTRAZIONI CENTRALI
AL NETTO DELLE DISMISSIONI MOBILIARI¹**
(valori cumulati degli ultimi 12 mesi; miliardi di euro)



(1) Cfr. appendice metodologica.

(2) Sono escluse le passività connesse con i prestiti in favore di Stati Membri dell'UEM erogati sia bilateralmente sia attraverso l'EFSF (European Financial Stability Facility) e con il contributo al capitale dell'ESM (European Stability Mechanism).

Formazione del fabbisogno delle Amministrazioni pubbliche

(milioni di euro)

Periodo	Incassi di bilancio			Pagamenti di bilancio			Saldo del bilancio statale	Altre operazioni delle Amministrazioni centrali	
	Entrate tributarie (1)	Altre entrate	Totale	Spese correnti	Spese conto capitale	Totale			di cui: Fondi speciali della riscossione (2)
	S428475M	S511031M	S435198M	S476612M	S517254M	S381188M	S072090M	S070207M	S857863M
2011	402.785	(33.594)	(436.379)	(459.099)	(42.863)	(501.963)	(-65.584)	(3.473)	4
2012	(409.730)	(43.287)	(453.018)	(469.396)	(40.694)	(510.089)	(-57.072)	(-10.934)	1.106
2011 - feb.....	25.729	(1.255)	(26.984)	(30.468)	(476)	(30.944)	(-3.960)	(-5.558)	-391
mar.....	27.221	(3.797)	(31.018)	(46.312)	(2.905)	(49.217)	(-18.199)	(-747)	85
apr.....	27.465	(1.215)	(28.679)	(26.847)	(2.480)	(29.328)	(-648)	(-8.102)	-47
mag.....	29.438	(3.996)	(33.434)	(33.192)	(1.530)	(34.722)	(-1.288)	(-4.757)	260
giu.....	35.985	(2.628)	(38.613)	(57.904)	(4.162)	(62.066)	(-23.453)	(23.445)	334
lug.....	37.651	(1.710)	(39.361)	(36.055)	(2.305)	(38.361)	(1.001)	(3.825)	-61
ago.....	35.949	(1.251)	(37.200)	(26.817)	(2.312)	(29.128)	(8.072)	(-15.432)	-362
set.....	22.588	(2.862)	(25.449)	(22.664)	(807)	(23.471)	(1.979)	(-13.859)	274
ott.....	27.877	(3.056)	(30.933)	(29.577)	(1.488)	(31.065)	(-132)	(-1.968)	-86
nov.....	30.048	(2.034)	(32.083)	(46.267)	(5.347)	(51.614)	(-19.532)	(10.872)	812
dic.....	72.192	(8.403)	(80.595)	(85.482)	(13.568)	(99.050)	(-18.455)	(25.994)	-203
2012 - gen.....	(30.502)	(1.306)	(31.808)	(15.032)	(5.626)	(20.658)	(11.150)	(-14.760)	-277
feb.....	(26.429)	(1.355)	(27.784)	(32.958)	(674)	(33.632)	(-5.848)	(-2.459)	-631
mar.....	(26.237)	(2.492)	(28.729)	(40.895)	(2.143)	(43.038)	(-14.309)	(-11.366)	337
apr.....	(28.127)	(1.664)	(29.791)	(34.982)	(1.427)	(36.410)	(-6.619)	(-1.600)	-296
mag.....	(30.806)	(6.669)	(37.475)	(51.815)	(2.087)	(53.901)	(-16.427)	(9.792)	237
giu.....	(38.058)	(2.990)	(41.047)	(25.488)	(3.690)	(29.178)	(11.869)	(-7.523)	2.750
lug.....	(41.652)	(1.761)	(43.413)	(49.012)	(5.103)	(54.115)	(-10.702)	(14.857)	-2.636
ago.....	(35.310)	(1.843)	(37.152)	(26.628)	(1.793)	(28.421)	(8.731)	(-15.770)	-330
set.....	(22.579)	(1.336)	(23.915)	(23.972)	(1.158)	(25.131)	(-1.216)	(-9.916)	313
ott.....	(29.601)	(3.117)	(32.718)	(34.241)	(3.128)	(37.369)	(-4.651)	(-7.934)	-312
nov.....	(31.446)	(8.015)	(39.461)	(71.281)	(3.824)	(75.105)	(-35.644)	(37.518)	2.392
dic.....	(68.985)	(10.740)	(79.725)	(63.090)	(10.041)	(73.131)	(6.594)	(-1.773)	-439
2013 - gen.....	(30.750)	(1.284)	(32.034)	(18.086)	(36)	(18.122)	(13.913)	(-15.227)	-1.789

(1) Le entrate tributarie del bilancio dello Stato riportate in questa tavola non corrispondono all'ammontare dei tributi erariali effettivamente versati. I flussi mensili sono, infatti, rilevati al momento della speciale "Fondi della riscossione" e solo successivamente contabilizzati nei relativi capitoli del bilancio dello Stato. - (2) I flussi riportati in questa voce indicano le variazioni delle giacenze di entrate (le contabilizzazioni superano i versamenti). - (3) Importi relativi alle Amministrazioni centrali.

Tavola 1
TCCE0100

Fabbisogno Amministrazioni centrali	Fabbisogno aggiuntivo Amministrazioni locali	Fabbisogno aggiuntivo Enti di previdenza	Fabbisogno Amministrazioni pubbliche	Dismissioni e altri proventi straordinari (3)	Regolazioni di debiti pregressi (3)	Fabbisogno al netto di regolazioni e dismissioni	per memoria:
							Fabbisogno Amministrazioni centrali non consolidato al netto di regolazioni e dismissioni
S835207M	S888011M	S900166M	S922913M	S916545M	S676300M	S994979M	S926208M
-62.111	-1.501	-26	-63.638	(1.560)	-47	(-65.151)	(-66.094)
(-68.005)	(2.307)	(-14)	(-65.713)	(7.874)	(-304)	(-73.283)	(-75.041)
-9.518	-347	12	-9.853	..	-3	(-9.850)	(-9.496)
-18.946	206	-25	-18.765	(1.450)	-8	(-20.208)	(-20.475)
-8.750	-1.579	10	-10.320	..	-4	(-10.316)	(-8.769)
-6.045	-557	20	-6.582	..	-1	(-6.581)	(-6.049)
-8	875	-35	831	..	-2	(833)	(-22)
4.826	-2.285	3	2.544	..	-1	(2.545)	(4.140)
-7.360	1.767	15	-5.578	..	-8	(-5.571)	(-7.266)
-11.880	547	-30	-11.363	..	-1	(-11.362)	(-11.680)
-2.100	152	30	-1.918	..	-1	(-1.917)	(-2.201)
-8.660	-195	-5	-8.860	..	-2	(-8.858)	(-9.185)
7.539	829	-17	8.351	..	-1	(8.352)	(6.191)
(-3.610)	(617)	(10)	(-2.983)	..	(-3)	(-2.980)	(-3.647)
(-8.307)	(78)	(-32)	(-8.261)	(-8.260)	(-8.261)
(-25.675)	(97)	(-5)	(-25.583)	..	(-3)	(-25.580)	(-25.469)
(-8.219)	(-1.090)	(41)	(-9.267)	..	(-4)	(-9.263)	(-8.207)
(-6.635)	(163)	(-12)	(-6.484)	..	(-1)	(-6.483)	(-6.809)
(4.346)	(768)	..	(5.113)	..	(-3)	(5.116)	(4.748)
(4.155)	(-447)	(-5)	(3.703)	..	(-4)	(3.707)	(3.663)
(-7.038)	(580)	(9)	(-6.450)	..	(-9)	(-6.441)	(-7.127)
(-11.132)	(-257)	(-11)	(-11.400)	..	(-7)	(-11.392)	(-11.113)
(-12.585)	(345)	(7)	(-12.233)	..	(-87)	(-12.147)	(-12.761)
(1.874)	(-691)	(24)	(1.207)	(5.423)	(-81)	(-4.134)	(-3.430)
(4.820)	(2.144)	(-40)	(6.924)	(2.452)	(-102)	(4.574)	(3.373)
(-1.314)	(436)	(18)	(-860)	..	(-1)	(-859)	(-1.534)

contabilizzazione in bilancio che, dal maggio del 1998, non avviene più contestualmente al versamento. A partire da tale data, i principali tributi erariali vengono versati in Tesoreria (nella contabilità nella contabilità speciale. Un flusso positivo indica un aumento delle giacenze (le entrate versate sono superiori a quelle contabilizzate in bilancio), un flusso negativo una riduzione delle giacenze

Finanziamento del fabbisogno delle Amministrazioni pubbliche: analisi per strumenti

(milioni di euro)

Periodo	Monete e depositi		Titoli a breve termine	Titoli a medio e a lungo termine		Prestiti di IFM	Altre operazioni			Fabbisogno delle Amministrazioni pubbliche	
	S129640M	di cui: Raccolta postale		S189357M	di cui: A cedola variabile (CCT)		S191484M	di cui: Variazione depositi presso la Banca d'Italia e impieghi della liquidità		S029605M	di cui: Transazioni in strumenti di debito
		S173286M			S205673M			S492133M	S969486M		
2011.....	-3.635	-3.116	1.319	43.101	-13.950	-203	23.057	18.994	-	63.638	44.644
2012	(6.977)	(-1.314)	(20.417)	(24.915)	(-21.529)	172	(13.232)	(-10.138)	..	(65.713)	(75.851)
2011 - feb.....	-5.960	-394	1.643	-3.374	916	1.631	15.914	15.455	-	9.853	-5.602
mar.....	1.204	-399	2.447	-10.276	1.440	-971	26.360	26.278	-	18.765	-7.512
apr.....	-173	250	-474	21.025	241	1.790	-11.848	-11.805	-	10.320	22.125
mag.....	-1.832	-987	-693	5.779	-10.269	1.720	1.608	1.682	-	6.582	4.900
giu.....	3.152	-158	-4.440	6.017	1.979	-2.380	-3.181	-5.378	-	-831	4.547
lug.....	-2.563	-123	-1.378	14.384	2.373	-1.128	-11.859	-13.253	-	-2.544	10.709
ago.....	-1.052	-165	-241	-10.762	1.598	-680	18.314	19.067	-	5.578	-13.489
set.....	-77	-67	10.709	-26.685	372	131	27.285	28.224	(-800)	11.363	-16.862
ott.....	-893	-152	7.102	17.200	114	723	-22.214	-21.561	100	1.918	23.479
nov.....	175	-249	-3.635	-3.397	-14.586	341	15.376	14.853	-4.680	8.860	-5.993
dic.....	1.612	139	-18.012	9.056	-338	-1.950	943	-1.144	5.380	-8.351	-7.207
2012 - gen.....	(-473)	(-483)	(17.980)	(18.755)	(643)	-1.250	(-32.030)	(-32.573)	-5.655	(2.983)	(35.556)
feb.....	(-817)	(-102)	(8.533)	(-15.769)	(8)	691	(15.623)	(16.040)	1.527	(8.261)	(-7.779)
mar.....	(9.317)	(-651)	(4.980)	(-2.752)	(-12.154)	454	(13.584)	(6.331)	-1.428	(25.583)	(19.252)
apr.....	(-896)	(-115)	(6.058)	(-10.117)	(2.209)	875	(13.346)	(6.953)	-4.253	(9.267)	(2.314)
mag.....	(-1.933)	(38)	(66)	(14.481)	(4)	-16	(-6.113)	(-8.277)	2.724	(6.484)	(14.761)
giu.....	(-1.106)	(547)	(-7.617)	(13.448)	(2)	526	(-10.364)	(-10.337)	-853	(-5.113)	(5.223)
lug.....	(1.705)	(-1.007)	(-2.183)	(-2.966)	(-176)	-2.001	(1.742)	(597)	-10.951	(-3.703)	(-4.300)
ago.....	(1.120)	(270)	(-1.412)	(-1.337)	(-15)	171	(7.909)	(8.158)	-6.890	(6.450)	(-1.708)
set.....	(1.979)	(-505)	(8.658)	(8.500)	(872)	1.479	(-9.217)	(-8.556)	-4.886	(11.400)	(19.955)
ott.....	(-1.449)	(-161)	(4.885)	(16.303)	(1.057)	-184	(-7.321)	(-6.971)	7.501	(12.233)	(19.204)
nov.....	(-3.402)	(-264)	(1.970)	(5.626)	(-13.816)	822	(-6.223)	(-6.235)	5.805	(-1.207)	(5.028)
dic.....	(2.931)	(1.120)	(-21.500)	(-19.257)	(-163)	-1.395	(32.297)	(24.731)	17.359	(-6.924)	(-31.656)
2013 - gen.....	(1.501)	(-1.356)	(6.549)	(28.069)	(1.491)	-1.398	(-33.861)	(-33.717)	-13.033	(860)	(34.577)

Finanziamento del fabbisogno delle Amministrazioni pubbliche: analisi per sottosettori

(milioni di euro)

Periodo	Fabbisogno delle Amministrazioni centrali			Fabbisogno aggiuntivo delle Amministrazioni locali			Fabbisogno aggiuntivo degli Enti di previdenza	Fabbisogno delle Amministrazioni pubbliche	
	di cui:			di cui:				Finanziato all'estero	
	Titoli	Prestiti di IFM		Titoli	Prestiti di IFM				
	S794710M	S112869M	S008424M	S855825M	S173815M	S047996M	S873945M	S029605M	S344502M
2011.....	62.111	45.781	-2.384	1.501	-1.362	2.164	26	63.638	-1.518
2012	(68.005)	(46.712)	411	(-2.307)	(-1.380)	-251	(14)	(65.713)	(14.636)
2011 - feb.....	9.518	-1.475	725	347	-257	907	-12	9.853	721
mar.....	18.946	-7.841	-786	-206	13	-202	25	18.765	-2.461
apr.....	8.750	20.640	111	1.579	-90	1.678	-10	10.320	-57
mag.....	6.045	5.199	856	557	-112	881	-20	6.582	-1.656
giu.....	8	1.735	-839	-875	-158	-1.550	35	-831	1.043
lug.....	-4.826	13.221	-2.395	2.285	-215	1.267	-3	-2.544	-173
ago.....	7.360	-10.907	363	-1.767	-97	-1.041	-15	5.578	214
set.....	11.880	-15.946	-227	-547	-30	334	30	11.363	2.433
ott.....	2.100	24.384	201	-152	-81	535	-30	1.918	3.196
nov.....	8.660	-7.081	194	195	49	138	5	8.860	-2.189
dic.....	-7.539	-8.632	-115	-829	-323	-1.822	17	-8.351	-3.059
2012 - gen.....	(3.610)	(36.787)	-937	(-617)	(-52)	-317	(-10)	(2.983)	(653)
feb.....	(8.307)	(-7.182)	431	(-78)	(-54)	225	(32)	(8.261)	(228)
mar.....	(25.675)	(2.259)	568	(-97)	(-32)	-104	(5)	(25.583)	(7.438)
apr.....	(8.219)	(-3.995)	-366	(1.090)	(-64)	1.272	(-41)	(9.267)	(9.047)
mag.....	(6.635)	(14.698)	252	(-163)	(-152)	-271	(12)	(6.484)	(1.406)
giu.....	(-4.346)	(6.194)	683	(-768)	(-364)	-163	..	(-5.113)	(-6.153)
lug.....	(-4.155)	(-5.091)	-1.855	(447)	(-58)	-159	(5)	(-3.703)	(-679)
ago.....	(7.038)	(-2.734)	452	(-580)	(-15)	-276	(-9)	(6.450)	(-758)
set.....	(11.132)	(17.190)	457	(257)	(-31)	1.019	(11)	(11.400)	(1.398)
ott.....	(12.585)	(21.251)	-236	(-345)	(-63)	57	(-7)	(12.233)	(-1.261)
nov.....	(-1.874)	(7.710)	128	(691)	(-115)	701	(-24)	(-1.207)	(-85)
dic.....	(-4.820)	(-40.374)	835	(-2.144)	(-383)	-2.234	(40)	(-6.924)	(3.401)
2013 - gen.....	(1.314)	(34.679)	-1.251	(-436)	(-61)	-147	(-18)	(860)	(-244)

Debito delle Amministrazioni pubbliche: analisi per strumenti

(milioni di euro)

Periodo	Monete e depositi		Titoli a breve termine	Titoli a medio e a lungo termine	Prestiti di IFM	Altre passività		Debito delle Amministrazioni pubbliche			
	S944476M	di cui: Raccolta postale				S319464M	S441461M	S016663M	di cui:		
		S592437M							In valuta	A medio e a lungo termine	di cui: a tasso variabile
	S571730M	S605216M	S352384M	S989347M	S050580M	S432714M					
2011.....	153.226	22.080	131.181	1.473.355	132.319	17.311	3.110	1.907.392	2.924	1.609.113	193.130
2012	(160.203)	(20.765)	(151.600)	(1.503.684)	132.490	(40.682)	26.925	(1.988.658)	(2.801)	(1.659.897)	169.200
2011 - feb.	153.673	23.989	139.799	1.442.065	134.724	13.488	786	1.883.750	2.804	1.578.141	210.122
mar.	154.878	23.590	142.246	1.431.025	133.753	13.571	786	1.875.472	2.730	1.566.900	211.377
apr.	154.705	23.841	141.772	1.452.666	135.542	13.528	786	1.898.214	2.615	1.588.942	211.719
mag.	152.873	22.854	141.078	1.460.469	137.262	13.454	786	1.905.135	2.877	1.597.392	201.627
giu.	156.025	22.696	136.638	1.467.054	134.882	15.652	2.157	1.910.250	2.656	1.602.974	203.952
lug.	153.462	22.573	135.260	1.482.316	133.754	17.046	2.157	1.921.838	2.697	1.616.017	206.005
ago.	152.409	22.408	135.019	1.472.055	133.074	16.293	2.157	1.908.850	2.661	1.606.164	207.831
set.	152.332	22.341	145.736	1.445.292	133.205	15.353	2.157	1.891.919	2.848	1.579.811	208.860
ott.	151.439	22.189	152.845	1.463.720	133.928	14.701	2.157	1.916.632	2.740	1.598.536	209.108
nov.	151.613	21.940	149.203	1.462.551	134.269	15.224	2.732	1.912.860	2.854	1.598.444	194.748
dic.	153.226	22.080	131.181	1.473.355	132.319	17.311	3.110	1.907.392	2.924	1.609.113	193.130
2012 - gen.	(152.753)	(21.596)	(149.162)	(1.493.167)	131.069	(17.854)	3.974	(1.944.005)	(2.875)	(1.628.615)	193.347
feb.	(151.936)	(21.495)	(157.695)	(1.477.788)	131.759	(17.437)	3.974	(1.936.617)	(2.814)	(1.613.783)	193.424
mar.	(161.254)	(20.844)	(162.677)	(1.474.193)	132.213	(24.690)	11.095	(1.955.027)	(2.843)	(1.618.026)	180.246
apr.	(160.358)	(20.729)	(168.739)	(1.464.679)	133.089	(31.083)	17.699	(1.957.949)	(2.858)	(1.614.994)	182.468
mag.	(158.426)	(20.767)	(168.806)	(1.481.711)	133.072	(33.247)	19.503	(1.975.262)	(3.048)	(1.634.179)	182.490
giu.	(157.320)	(21.314)	(161.186)	(1.496.852)	133.598	(33.220)	19.695	(1.982.177)	(2.961)	(1.648.822)	183.213
lug.	(159.024)	(20.306)	(159.001)	(1.494.051)	131.598	(34.365)	20.193	(1.978.039)	(3.030)	(1.644.258)	182.609
ago.	(160.144)	(20.576)	(157.586)	(1.492.562)	131.768	(34.116)	20.193	(1.976.177)	(2.957)	(1.643.270)	182.660
set.	(162.123)	(20.071)	(166.248)	(1.500.595)	133.248	(33.454)	20.193	(1.995.668)	(2.884)	(1.652.252)	184.418
ott.	(160.674)	(19.910)	(171.134)	(1.517.244)	133.064	(33.104)	20.193	(2.015.219)	(2.881)	(1.668.848)	185.509
nov.	(157.272)	(19.646)	(173.102)	(1.523.614)	133.886	(33.116)	20.193	(2.020.990)	(2.878)	(1.675.888)	172.010
dic.	(160.203)	(20.765)	(151.600)	(1.503.684)	132.490	(40.682)	26.925	(1.988.658)	(2.801)	(1.659.897)	169.200
2013 - gen.	(161.703)	(19.409)	(158.147)	(1.531.224)	131.092	(40.538)	27.309	(2.022.704)	(2.723)	(1.687.031)	170.523

Debito delle Amministrazioni pubbliche: analisi per settori detentori

(milioni di euro)

Periodo	Banca d'Italia		Altre IFM residenti		Altre istituzioni finanziarie residenti		Altri residenti		Non residenti		Debito delle Amministrazioni pubbliche
	di cui:		di cui:		di cui:		di cui:		di cui:		
	Titoli		Titoli		Titoli		Titoli		Titoli		
	S177952M	S188615M	S240301M	S299179M	S382950M	S439258M	S501942M	S533285M	S569014M	S586188M	S319464M
2011.....	89.445	89.399	514.625	265.459	303.115	289.667	270.128	238.226	730.080	721.786	1.907.392
2012	(96.656)	(96.588)	(615.951)	(355.471)	(361.095)	(348.197)	(216.845)	(188.556)	(698.112)	(666.472)	(1.988.658)
2011 - feb.....	66.047	65.960	494.396	243.623	310.891	298.909	197.578	164.464	814.837	808.908	1.883.750
mar.....	66.804	66.720	485.464	234.547	309.700	297.632	206.640	173.433	806.865	800.940	1.875.472
apr.....	67.599	67.510	489.168	236.700	311.498	299.477	222.343	189.066	807.606	801.686	1.898.214
mag.....	67.610	67.525	495.355	241.867	310.741	298.791	216.941	184.798	814.488	808.565	1.905.135
giu.....	68.410	68.325	502.320	248.270	307.490	294.713	211.441	178.927	820.589	813.456	1.910.250
lug.....	69.241	69.165	512.334	261.054	312.560	298.380	215.831	184.238	811.872	804.740	1.921.838
ago.....	75.956	75.879	516.544	266.857	310.738	297.311	210.077	178.923	795.536	788.103	1.908.850
set.....	81.517	81.434	517.262	268.261	307.637	295.155	200.515	168.417	784.988	777.760	1.891.919
ott.....	84.049	83.964	516.827	268.234	311.891	300.065	219.456	187.116	784.410	777.186	1.916.632
nov.....	88.126	88.075	517.856	269.359	303.629	291.822	247.161	214.215	756.087	748.283	1.912.860
dic.....	89.445	89.399	514.625	265.459	303.115	289.667	270.128	238.226	730.080	721.786	1.907.392
2012 - gen.....	(91.300)	(91.250)	(534.567)	(289.606)	(307.041)	(293.916)	(281.526)	(247.159)	(729.571)	(720.397)	(1.944.005)
feb.....	(91.353)	(91.299)	(552.148)	(304.218)	(312.753)	(300.049)	(267.815)	(236.059)	(712.548)	(703.858)	(1.936.617)
mar.....	(92.103)	(92.044)	(586.425)	(327.976)	(316.993)	(304.164)	(273.865)	(242.973)	(685.640)	(669.713)	(1.955.027)
apr.....	(92.322)	(92.264)	(593.924)	(335.179)	(319.061)	(306.442)	(268.389)	(237.808)	(684.252)	(661.726)	(1.957.949)
mag.....	(92.948)	(92.884)	(606.889)	(349.567)	(325.677)	(312.703)	(256.248)	(226.193)	(693.499)	(669.170)	(1.975.262)
giu.....	(93.696)	(93.634)	(610.740)	(354.286)	(329.083)	(316.326)	(248.463)	(218.000)	(700.195)	(675.793)	(1.982.177)
lug.....	(94.110)	(94.053)	(613.786)	(355.932)	(339.979)	(326.571)	(235.539)	(206.773)	(694.625)	(669.724)	(1.978.039)
ago.....	(94.729)	(94.673)	(609.797)	(351.037)	(343.919)	(330.759)	(237.215)	(208.058)	(690.517)	(665.621)	(1.976.177)
set.....	(95.304)	(95.246)	(618.585)	(356.348)	(353.898)	(341.401)	(226.481)	(197.340)	(701.400)	(676.507)	(1.995.668)
ott.....	(98.833)	(98.771)	(628.429)	(366.837)	(349.663)	(337.521)	(243.700)	(215.544)	(694.594)	(669.705)	(2.015.219)
nov.....	(96.003)	(95.937)	(634.251)	(375.186)	(356.241)	(344.091)	(231.723)	(203.746)	(702.771)	(677.756)	(2.020.990)
dic.....	(96.656)	(96.588)	(615.951)	(355.471)	(361.095)	(348.197)	(216.845)	(188.556)	(698.112)	(666.472)	(1.988.658)
2013 - gen.....	(97.412)	(97.343)	(2.022.704)

Debito delle Amministrazioni pubbliche: analisi per sottosettori

(milioni di euro)

Periodo	Amministrazioni centrali					Amministrazioni	
	Debito non consolidato	Elementi di consolidamento	Debito consolidato	di cui:		Debito non consolidato	Elementi di consolidamento
				Titoli	Prestiti di IFM		
S079329M	S102740M	S630911M	S554881M	S288236M	S139396M	S148651M	
2011	1.798.480	8.900	1.789.579	1.578.546	52.601	135.159	17.481
2012	(1.881.520)	(8.365)	(1.873.155)	(1.630.691)	53.012	(131.810)	(16.456)
2011 - feb.....	1.772.700	6.389	1.766.311	1.554.928	55.237	135.252	17.914
mar.....	1.764.718	6.475	1.758.243	1.546.351	54.451	135.021	17.917
apr.....	1.785.959	6.498	1.779.461	1.567.654	54.562	136.557	17.920
mag.....	1.792.315	6.503	1.785.811	1.574.839	55.419	137.199	17.971
giu.....	1.798.289	6.519	1.791.770	1.577.147	54.580	136.329	17.980
lug.....	1.808.268	7.207	1.801.061	1.591.232	52.185	138.635	17.985
ago.....	1.796.990	7.121	1.789.869	1.580.841	52.548	136.856	17.988
set.....	1.780.305	6.922	1.773.383	1.564.752	52.321	136.386	17.992
ott.....	1.805.341	7.024	1.798.317	1.590.409	52.522	136.379	18.176
nov.....	1.801.843	7.552	1.794.291	1.585.496	52.716	136.546	18.095
dic.....	1.798.480	8.900	1.789.579	1.578.546	52.601	135.159	17.481
2012 - gen.....	(1.835.780)	(8.941)	(1.826.839)	(1.616.410)	51.664	(134.538)	(17.497)
feb.....	(1.828.415)	(8.896)	(1.819.519)	(1.609.640)	52.095	(134.440)	(17.499)
mar.....	(1.846.706)	(8.693)	(1.838.013)	(1.611.051)	52.662	(134.349)	(17.497)
apr.....	(1.848.560)	(8.685)	(1.839.875)	(1.607.651)	52.296	(135.461)	(17.507)
mag.....	(1.866.126)	(8.860)	(1.857.266)	(1.624.828)	52.548	(135.375)	(17.512)
giu.....	(1.873.426)	(8.461)	(1.864.965)	(1.632.730)	53.231	(134.120)	(17.040)
lug.....	(1.869.303)	(8.956)	(1.860.346)	(1.627.772)	51.376	(134.609)	(17.054)
ago.....	(1.868.158)	(9.054)	(1.859.104)	(1.624.915)	51.828	(134.004)	(17.059)
set.....	(1.887.397)	(9.042)	(1.878.355)	(1.641.668)	52.285	(134.236)	(17.062)
ott.....	(1.907.568)	(9.304)	(1.898.263)	(1.663.271)	52.049	(133.890)	(17.066)
nov.....	(1.912.633)	(9.267)	(1.903.365)	(1.671.723)	52.177	(134.470)	(16.954)
dic.....	(1.881.520)	(8.365)	(1.873.155)	(1.630.691)	53.012	(131.810)	(16.456)
2013 - gen.....	(1.916.268)	(8.586)	(1.907.682)	(1.664.866)	51.761	(131.363)	(16.472)

Tavola 6
TCCE0225

locali			Enti di previdenza			Debito delle Amministrazioni pubbliche
Debito consolidato			Debito non consolidato	Elementi di consolidamento	Debito consolidato	
di cui:						
Titoli	Prestiti di IFM					
<i>S653442M</i>	<i>S595969M</i>	<i>S308890M</i>	<i>S159481M</i>	<i>S167668M</i>	<i>S493639M</i>	<i>S319464M</i>
117.678	25.990	79.664	135	..	135	1.907.392
(115.354)	(24.593)	79.413	(149)	..	(149)	(1.988.658)
117.339	26.936	79.444	100	..	100	1.883.750
117.104	26.921	79.242	126	..	126	1.875.472
118.637	26.785	80.921	116	..	116	1.898.214
119.228	26.707	81.802	96	..	96	1.905.135
118.349	26.545	80.252	131	..	131	1.910.250
120.649	26.345	81.519	128	..	128	1.921.838
118.868	26.234	80.478	113	..	113	1.908.850
118.393	26.275	80.812	142	..	142	1.891.919
118.203	26.156	81.347	112	..	112	1.916.632
118.451	26.258	81.485	118	..	118	1.912.860
117.678	25.990	79.664	135	..	135	1.907.392
(117.041)	(25.919)	79.346	(125)	..	(125)	(1.944.005)
(116.941)	(25.843)	79.571	(157)	..	(157)	(1.936.617)
(116.852)	(25.819)	79.467	(161)	..	(161)	(1.955.027)
(117.954)	(25.768)	80.738	(120)	..	(120)	(1.957.949)
(117.863)	(25.688)	80.468	(132)	..	(132)	(1.975.262)
(117.079)	(25.308)	80.305	(133)	..	(133)	(1.982.177)
(117.555)	(25.279)	80.145	(137)	..	(137)	(1.978.039)
(116.944)	(25.233)	79.869	(129)	..	(129)	(1.976.177)
(117.174)	(25.175)	80.889	(139)	..	(139)	(1.995.668)
(116.823)	(25.107)	80.946	(133)	..	(133)	(2.015.219)
(117.516)	(24.994)	81.647	(109)	..	(109)	(2.020.990)
(115.354)	(24.593)	79.413	(149)	..	(149)	(1.988.658)
(114.891)	(24.505)	79.265	(131)	..	(131)	(2.022.704)

Debito delle Amministrazioni locali: analisi per comparti e strumenti

(milioni di euro)

Periodo	Regioni e Province autonome			Province			Comuni			Altri enti	Debito delle Amministrazioni locali
	di cui:			di cui:			di cui:				
	Titoli	Prestiti di IFM e CDP spa		Titoli	Prestiti di IFM e CDP spa		Titoli	Prestiti di IFM e CDP spa			
	S599075M	S612101M	S645440M	S893669M	S222859M	S254411M	S274087M	S291319M	S303852M	S737731M	S653442M
2011.....	40.981	12.952	23.652	9.169	3.358	5.672	50.109	9.519	39.443	17.418	117.678
2012	40.996	12.166	24.362	8.931	3.178	5.632	48.740	9.090	38.497	(16.687)	(115.354)
2011 - feb.....	41.050	13.426	23.491	9.206	3.497	5.609	50.019	9.861	39.350	17.063	117.339
mar.....	41.199	13.428	23.645	9.236	3.493	5.640	49.976	9.847	39.315	16.693	117.104
apr.....	41.309	13.328	23.863	9.213	3.485	5.629	50.410	9.820	39.797	17.705	118.637
mag.....	41.606	13.282	24.225	9.267	3.473	5.703	50.597	9.800	40.017	17.757	119.228
giu.....	40.941	13.225	23.396	9.084	3.439	5.550	50.260	9.728	39.522	18.064	118.349
lug.....	41.499	13.108	24.081	9.121	3.419	5.586	50.643	9.666	39.875	19.385	120.649
ago.....	40.846	13.022	23.520	9.196	3.415	5.666	50.266	9.645	39.676	18.561	118.868
set.....	40.656	13.090	23.278	9.221	3.411	5.709	50.360	9.623	39.858	18.156	118.393
ott.....	41.060	12.998	23.771	9.247	3.402	5.729	50.447	9.605	39.990	17.448	118.203
nov.....	41.594	13.073	24.152	9.323	3.406	5.801	50.280	9.628	39.825	17.254	118.451
dic.....	40.981	12.952	23.652	9.169	3.358	5.672	50.109	9.519	39.443	17.418	117.678
2012 - gen.....	40.581	12.920	23.317	9.207	3.348	5.721	50.469	9.491	39.855	(16.783)	(117.041)
feb.....	40.351	12.860	23.154	9.229	3.346	5.751	50.769	9.478	40.276	(16.593)	(116.941)
mar.....	40.496	12.864	23.319	9.263	3.342	5.789	50.754	9.456	40.334	(16.339)	(116.852)
apr.....	40.675	12.829	23.531	9.286	3.339	5.822	51.001	9.443	40.623	(16.992)	(117.954)
mag.....	40.950	12.804	23.711	9.295	3.320	5.846	51.412	9.408	40.920	(16.206)	(117.863)
giu.....	40.386	12.614	23.384	9.187	3.258	5.819	50.248	9.281	39.817	(17.258)	(117.079)
lug.....	40.048	12.630	23.062	9.047	3.243	5.694	50.038	9.252	39.656	(18.422)	(117.555)
ago.....	40.568	12.557	23.642	9.078	3.250	5.717	50.087	9.262	39.763	(17.212)	(116.944)
set.....	40.880	12.526	24.036	9.095	3.246	5.752	50.254	9.239	39.965	(16.946)	(117.174)
ott.....	40.723	12.472	23.944	9.115	3.243	5.773	50.053	9.227	39.806	(16.932)	(116.823)
nov.....	41.290	12.386	24.460	9.154	3.231	5.822	50.088	9.212	39.942	(16.984)	(117.516)
dic.....	40.996	12.166	24.362	8.931	3.178	5.632	48.740	9.090	38.497	(16.687)	(115.354)
2013 - gen.....	39.968	12.126	23.465	8.854	3.166	5.581	48.589	9.055	38.453	(17.479)	(114.891)

Debito delle Amministrazioni locali: analisi per aree geografiche

(milioni di euro)

Periodo	Nord ovest	Nord est	Centro	Sud	Isole	Debito delle Amministrazioni locali
	<i>S775460M</i>	<i>S785031M</i>	<i>S791946M</i>	<i>S800808M</i>	<i>S837146M</i>	<i>S653442M</i>
2011.....	32.623	17.556	31.084	26.033	10.382	117.678
2012	31.658	16.747	(31.580)	25.455	9.914	(115.354)
2011 - feb.....	31.711	17.780	32.274	25.683	9.891	117.339
mar.....	31.784	17.947	32.213	25.718	9.443	117.104
apr.....	32.217	17.964	32.505	25.969	9.981	118.637
mag.....	32.451	17.886	32.653	26.220	10.018	119.228
giu.....	32.510	17.786	31.564	26.497	9.993	118.349
lug.....	32.500	17.877	32.571	27.289	10.413	120.649
ago.....	32.300	17.848	31.831	26.682	10.208	118.868
set.....	32.489	17.742	31.722	26.156	10.285	118.393
ott.....	32.390	17.851	31.271	26.563	10.128	118.203
nov.....	32.770	17.861	31.441	26.229	10.149	118.451
dic.....	32.623	17.556	31.084	26.033	10.382	117.678
2012 - gen.....	32.766	17.173	(30.772)	26.092	10.239	(117.041)
feb.....	32.712	17.309	(30.657)	25.911	10.353	(116.941)
mar.....	32.631	17.424	(30.619)	26.097	10.082	(116.852)
apr.....	33.344	17.458	(30.798)	26.009	10.345	(117.954)
mag.....	32.658	17.514	(31.387)	26.021	10.283	(117.863)
giu.....	32.638	17.325	(31.134)	25.783	10.199	(117.079)
lug.....	32.775	17.286	(31.587)	25.742	10.164	(117.555)
ago.....	32.118	17.229	(31.832)	25.599	10.167	(116.944)
set.....	32.569	17.172	(31.963)	25.429	10.040	(117.174)
ott.....	32.509	17.200	(31.693)	25.408	10.014	(116.823)
nov.....	32.299	17.357	(32.266)	25.403	10.192	(117.516)
dic.....	31.658	16.747	(31.580)	25.455	9.914	(115.354)
2013 - gen.....	31.700	16.531	(31.383)	24.780	10.497	(114.891)

Debito delle Amministrazioni pubbliche: analisi per vita residua

(milioni di euro, anni)

Periodo	Debito con vita residua fino a 1 anno	Debito con vita residua tra 1 e 5 anni		Debito con vita residua maggiore di 5 anni		Vita media residua	Debito delle Amministrazioni pubbliche
			di cui: a tasso variabile		di cui: a tasso variabile		
	S897714M	S381602M	S388595M	S401566M	S416526M	S426962M	S319464M
2011.....	495.527	540.748	90.200	871.116	75.254	7,5	1.907.392
2012	(497.524)	633.864	102.803	857.270	55.330	7,1	(1.988.658)
2011 - feb.....	481.559	558.158	100.952	844.032	78.959	7,7	1.883.750
mar.....	492.547	526.493	87.264	856.432	80.657	7,7	1.875.472
apr.....	508.213	522.909	86.737	867.091	81.505	7,7	1.898.214
mag.....	505.007	520.163	86.915	879.965	85.743	7,7	1.905.135
giu.....	496.755	526.937	87.217	886.558	87.412	7,7	1.910.250
lug.....	509.801	534.074	103.375	877.964	73.342	7,6	1.921.838
ago.....	486.600	567.036	104.227	855.214	74.285	7,6	1.908.850
set.....	471.768	564.623	103.993	855.529	75.684	7,7	1.891.919
ott.....	497.774	555.600	104.277	863.258	75.679	7,6	1.916.632
nov.....	492.175	551.336	90.809	869.348	76.807	7,6	1.912.860
dic.....	495.527	540.748	90.200	871.116	75.254	7,5	1.907.392
2012 - gen.....	(523.987)	543.667	90.181	876.351	76.077	7,4	(1.944.005)
feb.....	(516.187)	558.154	90.192	862.276	76.115	7,4	(1.936.617)
mar.....	(504.174)	582.809	98.284	868.044	69.424	7,4	(1.955.027)
apr.....	(512.424)	561.434	98.461	884.092	72.486	7,4	(1.957.949)
mag.....	(510.272)	582.449	98.527	882.542	72.695	7,3	(1.975.262)
giu.....	(518.893)	581.674	100.651	881.609	70.890	7,2	(1.982.177)
lug.....	(516.334)	578.204	86.346	883.501	70.614	7,2	(1.978.039)
ago.....	(528.591)	583.978	86.351	863.608	70.651	7,2	(1.976.177)
set.....	(537.370)	602.411	87.356	855.888	70.939	7,1	(1.995.668)
ott.....	(520.332)	647.952	103.456	846.935	55.954	7,1	(2.015.219)
nov.....	(523.734)	643.329	103.348	853.927	55.916	7,0	(2.020.990)
dic.....	(497.524)	633.864	102.803	857.270	55.330	7,1	(1.988.658)
2013 - gen.....	(518.812)	635.920	104.296	867.972	55.227	7,0	(2.022.704)

Debito, depositi attivi e altre attività delle Amministrazioni pubbliche

(milioni di euro)

Periodo	Debito delle Amministrazioni pubbliche	Depositi presso la Banca d'Italia e impieghi della liquidità						Debito delle Amministrazioni pubbliche al netto dei depositi presso la Banca d'Italia e delle operazioni di liquidità	Depositi presso IFM residenti al netto delle operazioni di liquidità	Prestiti a Stati membri dell'UEM (bilaterali o attraverso l'EFSSF)	Contributo al capitale dell'ESM
		di cui:									
		Depositi presso la Banca d'Italia			Impieghi della liquidità						
		Conto disponibilità	Fondo ammortamento	Altri depositi							
	S319464M	S329544M	S202988M	S371683M	S399281M	S411680M	S418613M	S687961M	S752783M	S452657M	S271668M
2011.....	1.907.392	24.255	24.255	6.292	115	17.849	..	1.883.136	35.385	13.118	-
2012	(1.988.658)	(34.394)	(34.394)	8.502	171	(25.721)	..	(1.954.264)	26.279	36.932	5.732
2011 - feb.....	1.883.750	61.218	61.218	60.277	9	932	-	1.822.532	35.623	5.925	-
mar.....	1.875.472	34.940	34.940	34.137	9	794	-	1.840.532	35.794	8.655	-
apr.....	1.898.214	46.745	46.745	45.867	9	869	-	1.851.469	36.176	8.655	-
mag.....	1.905.135	45.063	45.063	44.176	9	878	-	1.860.072	36.055	8.655	-
giu.....	1.910.250	50.442	50.442	49.640	9	792	-	1.859.809	36.526	10.026	-
lug.....	1.921.838	63.695	63.695	61.369	1.459	867	-	1.858.144	36.439	11.032	-
ago.....	1.908.850	44.627	44.627	42.338	1.459	830	-	1.864.223	37.172	11.032	-
set.....	1.891.919	16.403	15.603	14.538	107	958	800	1.875.516	36.274	11.032	-
ott.....	1.916.632	37.964	37.264	36.347	107	810	700	1.878.668	36.437	11.032	-
nov.....	1.912.860	23.111	17.731	789	107	16.836	5.380	1.889.749	35.819	11.608	-
dic.....	1.907.392	24.255	24.255	6.292	115	17.849	..	1.883.136	35.385	13.118	-
2012 - gen.....	(1.944.005)	(56.828)	(51.173)	793	115	(50.265)	5.655	(1.887.177)	35.783	13.981	-
feb.....	(1.936.617)	(40.788)	(36.660)	809	115	(35.736)	4.128	(1.895.828)	31.381	13.981	-
mar.....	(1.955.027)	(34.457)	(28.901)	591	115	(28.195)	5.556	(1.920.569)	33.626	21.103	-
apr.....	(1.957.949)	(27.505)	(17.696)	808	115	(16.773)	9.809	(1.930.444)	27.813	27.707	-
mag.....	(1.975.262)	(35.782)	(28.697)	842	115	(27.740)	7.085	(1.939.480)	28.060	29.510	-
giu.....	(1.982.177)	(46.118)	(38.180)	1.223	115	(36.842)	7.938	(1.936.058)	26.507	29.702	-
lug.....	(1.978.039)	(45.521)	(26.632)	792	116	(25.724)	18.889	(1.932.517)	28.014	30.201	-
ago.....	(1.976.177)	(37.363)	(11.584)	801	116	(10.667)	25.779	(1.938.813)	27.907	30.201	-
set.....	(1.995.668)	(45.919)	(15.254)	799	780	(13.676)	30.665	(1.949.749)	25.380	30.201	-
ott.....	(2.015.219)	(52.890)	(29.726)	798	780	(28.148)	23.164	(1.962.330)	28.314	30.201	5.732
nov.....	(2.020.990)	(59.125)	(41.766)	788	360	(40.619)	17.359	(1.961.865)	27.017	30.201	5.732
dic.....	(1.988.658)	(34.394)	(34.394)	8.502	171	(25.721)	..	(1.954.264)	26.279	36.932	5.732
2013 - gen.....	(2.022.704)	(68.110)	(55.077)	806	172	(54.100)	13.033	(1.954.593)	25.396	37.316	5.732

APPENDICE METODOLOGICA

INDICAZIONI GENERALI

Questa pubblicazione riporta i dati relativi al fabbisogno e al debito delle Amministrazioni pubbliche e dei suoi sottosettori (Amministrazioni centrali, Amministrazioni locali ed Enti di previdenza).

Il fabbisogno non coincide con la variazione del debito per effetto principalmente del diverso trattamento riservato ai depositi delle Amministrazioni pubbliche presso la Banca d'Italia e agli impieghi della liquidità; il fabbisogno è ottenuto infatti come variazione del debito al netto della variazione dei depositi presso la Banca d'Italia e degli impieghi della liquidità. Il fabbisogno e la variazione del debito differiscono inoltre per i diversi criteri contabili adottati nel computo delle due statistiche. In particolare: a) nel fabbisogno, con l'eccezione dei BOT, le emissioni di titoli sono valutate al "netto ricavo", mentre nel debito esse sono incluse al valore nominale; b) nel fabbisogno le passività denominate in valuta diversa da quella nazionale sono convertite al tasso di cambio vigente al momento della regolazione dell'operazione, mentre nel debito la conversione è effettuata al tasso di cambio di fine periodo. Alla formazione del fabbisogno delle Amministrazioni centrali concorrono le transazioni con gli altri enti delle Amministrazioni pubbliche; il fabbisogno delle Amministrazioni locali e degli Enti di previdenza riflette pertanto unicamente necessità di finanziamento aggiuntive rispetto a quelle coperte dai trasferimenti statali.

Il debito delle Amministrazioni pubbliche consiste nell'insieme delle passività finanziarie del settore valutate al valore facciale di emissione. Esso è consolidato tra e nei sottosettori, ossia esclude le passività che costituiscono attività, nei medesimi strumenti, di enti appartenenti alle Amministrazioni pubbliche, in linea con la definizione adottata ai fini della Procedura per i disavanzi eccessivi dell'Unione economica e monetaria europea. L'aggregato è calcolato in coerenza con i criteri metodologici definiti nel Regolamento del Consiglio delle Comunità Europee n. 479/2009, sommando le passività finanziarie afferenti le seguenti categorie: monete e depositi, titoli diversi dalle azioni, prestiti. I prestiti di Istituzioni finanziarie monetarie sono attribuiti al sottosettore delle Amministrazioni pubbliche cui appartiene il debitore effettivo, ossia l'ente che è tenuto al rimborso, e non a quello cui appartiene l'ente che riceve il finanziamento.

La Tavola TCCE0100 riporta il fabbisogno delle Amministrazioni pubbliche dal lato della formazione. Esso è calcolato come saldo, valutato in termini di cassa, delle partite correnti, di quelle in conto capitale e di quelle di natura finanziaria (con l'eccezione della variazione dei fondi di cassa che, nel caso delle Amministrazioni pubbliche, corrispondono convenzionalmente alla variazione dei depositi presso la Banca d'Italia). Non disponendo di un conto mensile della formazione del fabbisogno delle Amministrazioni pubbliche, i dati qui riportati si limitano a fornire un'analisi della formazione del saldo del bilancio dello Stato. Il valore del saldo delle altre operazioni delle Amministrazioni centrali è quindi ottenuto come differenza tra il fabbisogno delle Amministrazioni centrali calcolato dal lato della copertura e il saldo del bilancio dello Stato. Per memoria viene riportato il fabbisogno non consolidato delle Amministrazioni centrali al netto delle regolazioni debitorie e dei proventi straordinari connessi principalmente con le dismissioni mobiliari.

La tavola TCCE0125 presenta una scomposizione del fabbisogno delle Amministrazioni pubbliche in base alle fonti di finanziamento utilizzate (cosiddetto fabbisogno determinato dal lato della copertura).

La Tavola TCCE0155 riporta la scomposizione del fabbisogno delle Amministrazioni pubbliche per sottosettore.

La tavola TCCE0175 illustra, seguendo il medesimo schema di rappresentazione utilizzato per il fabbisogno, la composizione del debito per strumento. Si evidenzia la quota del debito complessivo a medio e a lungo termine, con indicazione della componente a tasso variabile, e quella in valute diverse da quella nazionale.

La tavola TCCE0200 riporta la ripartizione del debito tra i seguenti settori detentori: Banca d'Italia; altre IFM residenti; altre istituzioni finanziarie residenti; altri residenti; non residenti.

La tavola TCCE0225 descrive la ripartizione del debito tra i sottosectori delle Amministrazioni pubbliche. Per ciascun sottosectore si riporta sia il debito non consolidato (tra i sottosectori) sia quello consolidato.

Le tavole TCCE0250 e TCCE0275 sono dedicate al debito delle Amministrazioni locali. Esse analizzano la composizione del debito di questo sottosectore, rispettivamente, per comparto (Regioni e Province autonome, Province, Comuni, Altri enti) e strumento e per area geografica.

La tavola TCCE0325 evidenzia la ripartizione del debito per vita residua con l'indicazione della componente a tasso variabile; si riporta anche la vita media residua del debito (in anni).

La tavola TCCE0300 espone, insieme al debito delle Amministrazioni pubbliche, i depositi attivi di queste ultime presso le Istituzioni finanziarie monetarie residenti e la Banca d'Italia al netto degli impieghi della liquidità e i prestiti in favore di Stati Membri dell'UEM erogati sia bilateralmente sia attraverso l'European Financial Stability Facility. Essa riporta inoltre il valore del debito delle Amministrazioni pubbliche al netto dei depositi detenuti presso la Banca d'Italia e degli impieghi della liquidità.

Con il Supplemento al Bollettino Statistico di Finanza pubblica n. 62 del 10 novembre 2004, la presentazione delle statistiche relative al fabbisogno e al debito delle Amministrazioni pubbliche è stata modificata. In particolare, si adottano nuovi criteri di aggregazione dell'informazione, omogenei tra le serie del fabbisogno e del debito, e si fornisce un'analisi di dettaglio del debito delle Amministrazioni locali.

Dal settembre 2006 la Cassa depositi e prestiti spa è inclusa tra le Istituzioni finanziarie monetarie (IFM); dalla stessa data i prestiti erogati dalla Cassa in favore delle Amministrazioni pubbliche presenti nelle serie "Altre operazioni" e "Altre passività" confluiscono nella serie "prestiti di IFM" e l'analisi per sottosectori detentori è adeguata alla nuova classificazione.

Nel corso del 2008 è stata portata a termine la ricostruzione delle serie storiche del debito delle Amministrazioni pubbliche a partire dall'Unità del Paese. Tali dati, aggiornati mensilmente in occasione della pubblicazione di questo Supplemento, sono reperibili nella Base Informativa pubblica on-line nella sezione Statistiche del sito web della Banca d'Italia

<http://bip.bancaditalia.it/4972unix/homebipentry.htm?dadove=corr&lang= ita>

insieme alle relative note metodologiche presenti in Metodologia e documentazione

http://www.bancaditalia.it/statistiche/quadro_norma_metodo/metodoc/sb7_308/suppl_73_08.pdf

Una descrizione della ricostruzione storica è inoltre disponibile nell'Occasional Paper-Questioni di economia e finanza n.31

http://www.bancaditalia.it/pubblicazioni/econo/quest_ecofin_2/qef_31.

NOTE ALLE TAVOLE

Le tavole sono esposte in ordine di codice. Per ciascuna tavola sono riportate le note relative e gli eventuali riferimenti alla sezione "Note alle variabili di classificazione".

TCCE0100 - FORMAZIONE DEL FABBISOGNO DELLE AMMINISTRAZIONI PUBBLICHE

S070207M - AMMINISTRAZIONI CENTRALI: SALDO DEI MOVIMENTI DI TESORERIA E ALTRE OPERAZIONI (DISAVANZO: -)

Ottenuto per differenza tra il saldo del bilancio dello Stato e il fabbisogno delle Amministrazioni centrali calcolato dal lato della copertura. Riflette principalmente il saldo tra i versamenti in Tesoreria effettuati dal bilancio dello Stato e

da altri soggetti e i fondi pagati dalla Tesoreria a enti diversi dallo Stato. Dal dicembre 2003 include i depositi della Cassa depositi e prestiti spa presso il Tesoro e la raccolta postale di pertinenza del Tesoro.

S428475M - BILANCIO DELLO STATO: ENTRATE TRIBUTARIE

Si riferiscono ai flussi contabilizzati in ciascun mese nei relativi capitoli del bilancio dello Stato. Si ricorda che, a partire dal 1998, con l'introduzione del versamento unificato e della procedura di delega unica, il momento della contabiliz-

zazione non coincide più con quello del versamento in Tesoreria; in talune circostanze, la contabilizzazione e il versamento possono avvenire in mesi diversi. Le entrate tributarie non sono depurate dei rimborsi d'imposta (riportati tra i pagamenti di bilancio) e includono l'IVA destinata alla UE. I flussi mensili sono coerenti con i dati pubblicati dal Ministero dell'Economia e delle finanze nel Conto riassuntivo del Tesoro. A differenza di questi ultimi, tuttavia, sono al netto delle regolazioni contabili con le regioni Sicilia, Sardegna e dal 2009 Friuli Venezia Giulia.

S835207M - AMMINISTRAZIONI CENTRALI:
FABBISOGNO LORDO (DISAVANZO: -)

Calcolato dal lato della copertura. La serie include le passività connesse con i prestiti in favore di Stati Membri dell'UEM erogati attraverso l'European Financial Stability Facility.

S857863M - TESORERIA STATALE: FONDI DELLA RISCOSSIONE

I flussi della contabilità speciale "Fondi della riscossione" indicano le variazioni delle entrate in attesa di contabilizzazione relative ai tributi erariali, all'IRAP destinata alle Regioni e ai contributi sociali destinati all'INPS versati per il tramite della delega unica: un flusso negativo segnala che le contabilizzazioni effettuate nel mese superano le entrate affluite nella contabilità; un flusso positivo segnala che le contabilizzazioni sono inferiori rispetto alle entrate.

S888011M - AMMINISTRAZIONI LOCALI:
FABBISOGNO AGGIUNTIVO (DISAVANZO: -)

Calcolato dal lato della copertura. Corrisponde alle necessità di finanziamento in termini di cassa non soddisfatte attraverso entrate proprie o trasferimenti da altri enti pubblici. Dal dicembre 2003 include gli impieghi della Cassa depositi e prestiti spa in favore delle Amministrazioni locali al netto della quota parte dei prestiti di scopo non ancora erogata e presente nei depositi nelle segnalazioni di vigilanza.

S900166M - ENTI DI PREVIDENZA E ASSISTENZA:
FABBISOGNO AGGIUNTIVO (DISAVANZO: -)

Calcolato dal lato della copertura. Corrisponde alle necessità di finanziamento in termini di cassa non soddisfatte attraverso entrate proprie o trasferimenti da altri enti pubblici.

S916545M - PROVENTI DI DISMISSIONI DI BENI MOBILIARI E ALTRE ENTRATE STRAORDINARIE

Sono inclusi in questa voce i proventi della privatizzazione del capitale di imprese pubbliche al netto di eventuali riacquisti e alcuni proventi di natura straordinaria, quali i dividendi connessi con operazioni di liquidazione di imprese e gli incassi delle licenze UMTS. L'aggregato comprende inoltre gli incassi derivanti dal rimborso delle attività finanziarie emesse dalle banche e sottoscritte dal Ministero dell'Economia e delle finanze nell'ambito delle misure di sostegno al sistema finanziario previste dalla legge 28 gennaio 2009, n.2 (cosiddetti Tremonti bonds).

S926208M - AMMINISTRAZIONI CENTRALI:
FABBISOGNO NON CONSOLIDATO AL NETTO DI REGOLAZIONI DI DEBITI PREGRESSI E DI DISMISSIONI (DISAVANZO: -)

La serie include le partite debitorie nei confronti di enti delle Amministrazioni pubbliche esterni alle Amministrazioni Centrali e le passività connesse con i prestiti in favore di Stati Membri dell'UEM erogati attraverso l'European Financial Stability Facility.

S994979M - AMMINISTRAZIONI PUBBLICHE:
FABBISOGNO AL NETTO DI REGOLAZIONI DI DEBITI PREGRESSI E DISMISSIONI (DISAVANZO: -)

Calcolato escludendo gli esborsi per regolazioni debitorie e i proventi di dismissioni mobiliari effettuate da enti appartenenti alle Amministrazioni centrali. La serie include le passività connesse con i prestiti in favore di Stati Membri dell'UEM erogati attraverso l'European Financial Stability Facility.

TCCE0125 - FINANZIAMENTO DEL FABBISOGNO DELLE AMMINISTRAZIONI PUBBLICHE: ANALISI PER STRUMENTI

S029605M - AMMINISTRAZIONI PUBBLICHE:
FINANZIAMENTO DEL FABBISOGNO LORDO

Il saldo tra la variazione delle passività finanziarie delle Amministrazioni pubbliche, a esclusione di quelle che costituiscono attività di altri enti appartenenti alle Amministrazioni pubbliche, e quella dei depositi presso la Banca d'Italia e degli impieghi della liquidità. La serie include le passività connesse con i prestiti in favore di Stati Membri dell'UEM erogati attraverso l'European Financial Stability Facility.

**S129640M - AMMINISTRAZIONI CENTRALI:
CIRCOLAZIONE DI STATO E DEPOSITI PASSIVI IN
VALUTA NAZIONALE - VARIAZIONI**

La raccolta postale, le monete in circolazione e i depositi presso la Tesoreria di soggetti non appartenenti al settore delle Amministrazioni pubbliche. A partire dal dicembre 2003, a seguito dell'uscita della Cassa depositi e prestiti dal settore delle Amministrazioni pubbliche, la raccolta postale include solo la quota di pertinenza del Ministero dell'Economia e delle finanze. Essa comprende buoni postali, ordinari e a termine, e conti correnti postali. A seguito della decisione dell'Eurostat del 23 maggio 2005 la serie include anche i versamenti anticipati effettuati dai concessionari d'imposta (DL 10/12/03, n. 341 convertito con la L. 9/2/04, n. 31 e DL 29/11/04, n. 282 convertito con la L. 27/12/04, n. 307). (SEC95: Settore S13, Strumento F2)

**S151658M - AMMINISTRAZIONI PUBBLICHE:
EMISSIONI NETTE DI TITOLI A BREVE TERMINE**

Emissioni nette di titoli con scadenza pari o inferiore a un anno effettuate dalle Amministrazioni pubbliche e non sottoscritte da enti appartenenti allo stesso settore. Le emissioni lorde sono valutate al "netto ricavo", con l'eccezione dei BOT per i quali si considera il valore nominale; i rimborsi sono valutati al valore nominale, con l'eccezione dei Commercial paper per i quali si considera il valore capitale. Per i titoli denominati in una valuta diversa da quella nazionale la conversione è effettuata al tasso di cambio vigente alla data di emissione o rimborso. Si tiene altresì conto delle operazioni di swap. (SEC95: Settore S13, Strumento F331)

**S173286M - AMMINISTRAZIONI PUBBLICHE:
RACCOLTA POSTALE - VARIAZIONI**

A partire dal dicembre 2003, a seguito dell'uscita della Cassa depositi e prestiti dal settore delle Amministrazioni pubbliche, la raccolta postale include solo la quota di pertinenza del Ministero dell'Economia e delle finanze. Essa comprende buoni postali, ordinari e a termine, e conti correnti postali.

**S189357M - AMMINISTRAZIONI PUBBLICHE:
EMISSIONI NETTE DI TITOLI A MEDIO E LUNGO TERMINE**

Emissioni nette di titoli con scadenza superiore a un anno effettuate dalle Amministrazioni pubbliche e non sottoscritte da enti appartenenti allo stesso settore. Le emissioni lorde sono valutate al "netto ricavo"; i rimborsi sono valutati al valore nominale, con l'eccezione dei CTZ per i quali si considera il valore capitale. Per i titoli denominati in una valuta diversa da quella nazionale la conversione è effettuata al

tasso di cambio vigente alla data di emissione o rimborso. Si tiene altresì conto delle operazioni di swap. La serie comprende i titoli emessi per il rimborso di debiti pregressi, quelli emessi dalle ex aziende autonome il cui onere di rimborso sia a carico dello Stato, quelli emessi nel dicembre 1993 per l'istituzione del Conto disponibilità del Tesoro presso la Banca d'Italia ai sensi della L. 26/11/93, n. 483, e quelli emessi nel mese di novembre 1994 in conversione del Conto transitorio ai sensi del DM 15/11/94 (76.206 miliardi di lire); questi ultimi, inizialmente presenti nel portafoglio della Banca d'Italia, sono stati oggetto di un'operazione di concambio nel dicembre 2002. A seguito della decisione dell'Eurostat del 23 maggio 2005 la serie include anche i titoli emessi da Infrastrutture spa per il finanziamento degli investimenti per l'alta velocità ferroviaria. (SEC95: Settore S13, Strumento F332)

**S191484M - AMMINISTRAZIONI PUBBLICHE:
DEPOSITI PRESSO LA BANCA D'ITALIA E IMPIEGHI
DELLA LIQUIDITA' - VARIAZIONI**

Include il Conto disponibilità del Tesoro per i servizi di tesoreria (L. 26/11/93, n. 483 e DM 19/9/05), il Fondo per l'ammortamento di titoli di Stato (L. 27/10/93, n. 432, modificata dal DL 8/7/94, n. 436, più volte reiterato e convertito con la L. 6/3/96, n. 110), altri depositi vincolati a scadenza predeterminata, le operazioni OPTES riguardanti impieghi della liquidità del Tesoro presso il sistema bancario (Decreto del Ministro dell'Economia e delle Finanze n.25391 del 25 ottobre 2011) e, sino al novembre 1994, il Conto corrente per il servizio di tesoreria provinciale e il Conto transitorio (L. 26/11/93, n. 483).

**S492133M - AMMINISTRAZIONI PUBBLICHE:
IMPIEGHI DELLA LIQUIDITA' - VARIAZIONI**

Gli importi derivanti dalle operazioni OPTES riguardanti impieghi di liquidità del Tesoro presso il sistema bancario e conseguenti all'avvio del nuovo sistema di gestione della disponibilità del Tesoro presso la Banca d'Italia (Decreto del Ministro dell'Economia e delle Finanze n. 25391 del 25 ottobre 2011). Le operazioni sono svolte attraverso aste o negoziazione bilaterale.

**S767399M - AMMINISTRAZIONI PUBBLICHE:
ALTRE OPERAZIONI - VARIAZIONI**

La variazione dei depositi presso la Banca d'Italia e i proventi delle operazioni di cartolarizzazione per la parte considerata come prestito secondo i criteri indicati dall'Eurostat. A partire dal dicembre 2003, a seguito dell'uscita della Cassa depositi e prestiti dal settore delle Amministrazioni pubbliche, la serie comprende, fino all'agosto 2006, anche i prestiti

erogati dalla Cassa depositi e prestiti spa in favore delle Amministrazioni pubbliche. La serie include le passività connesse con i prestiti in favore di Stati Membri dell'UEM erogati attraverso l'European Financial Stability Facility e dal dicembre 1997 le cessioni pro soluto a favore di intermediari finanziari non bancari in attuazione della decisione dell'Eurostat del 31 luglio 2012.

S848329M - AMMINISTRAZIONI PUBBLICHE: EROGAZIONI NETTE DI PRESTITI DA PARTE DI BANCHE E FONDI MONETARI

Prestiti erogati in favore delle Amministrazioni pubbliche da Istituzioni finanziarie monetarie residenti, dalla Banca europea per gli investimenti e, a partire dal settembre 2006, dalla Cassa depositi e prestiti spa. I prestiti denominati in valuta diversa da quella nazionale sono convertiti utilizzando il tasso di cambio vigente alla data di regolazione dell'operazione. A seguito della decisione dell'Eurostat del 23 maggio 2005 la serie include anche i prestiti erogati da Infrastrutture spa per il finanziamento degli investimenti per l'alta velocità ferroviaria, al netto della quota parte dei prestiti di scopo della Cassa depositi e prestiti spa non ancora erogata e presente nei depositi nelle segnalazioni di vigilanza. (SEC95: Settore S13, Strumento F4).

S969486M - AMMINISTRAZIONI PUBBLICHE: TRANSAZIONI IN STRUMENTI DEL DEBITO

E' la variazione delle passività finanziarie delle Amministrazioni pubbliche.

TCCE0155 - FINANZIAMENTO DEL FABBISOGNO DELLE AMMINISTRAZIONI PUBBLICHE: ANALISI PER SOTTOSETTORI

S008424M - AMMINISTRAZIONI CENTRALI: EROGAZIONI NETTE DI PRESTITI DI BANCHE E FONDI MONETARI

Erogazioni nette di prestiti da Istituzioni finanziarie monetarie residenti, dalla Banca europea per gli investimenti e, a partire dal settembre 2006, dalla Cassa depositi e prestiti spa, il cui rimborso sia a carico delle Amministrazioni centrali. I prestiti denominati in valuta diversa da quella nazionale sono convertiti utilizzando il tasso di cambio vigente alla data di regolazione dell'operazione. A seguito della decisione dell'Eurostat del 23 maggio 2005 la serie include anche i prestiti erogati da Infrastrutture spa per il finanziamento degli investimenti per l'alta velocità ferroviaria. Al netto della quota parte dei prestiti di scopo della Cassa depositi e prestiti spa non ancora erogata e presente nei depositi nelle

segnalazioni di vigilanza. (SEC95: Settore 1311, Strumento F4).

S029605M - AMMINISTRAZIONI PUBBLICHE: FINANZIAMENTO DEL FABBISOGNO LORDO

Il saldo tra la variazione delle passività finanziarie delle Amministrazioni pubbliche, a esclusione di quelle che costituiscono attività di altri enti appartenenti alle Amministrazioni pubbliche, e quella dei depositi presso la Banca d'Italia e degli impieghi della liquidità. La serie include le passività connesse con i prestiti in favore di Stati Membri dell'UEM erogati attraverso l'European Financial Stability Facility.

S047996M - AMMINISTRAZIONI LOCALI: EROGAZIONI NETTE DI PRESTITI DI BANCHE E FONDI MONETARI

Erogazioni nette di prestiti da Istituzioni finanziarie monetarie residenti, dalla Banca europea per gli investimenti e, a partire dal settembre 2006, dalla Cassa depositi e prestiti spa, il cui rimborso sia a carico delle Amministrazioni locali. I prestiti denominati in valuta diversa da quella nazionale sono convertiti utilizzando il tasso di cambio vigente alla data di regolazione dell'operazione. Al netto della quota parte dei prestiti di scopo della Cassa depositi e prestiti spa non ancora erogata e presente nei depositi nelle segnalazioni di vigilanza. (SEC95: Settore 1313, Strumento F4).

S112869M - AMMINISTRAZIONI CENTRALI: EMISSIONI NETTE DI TITOLI

Emissioni nette di titoli effettuate dalle Amministrazioni centrali e non sottoscritte da enti appartenenti alle Amministrazioni pubbliche. Le emissioni lorde sono valutate al "netto ricavo", con l'eccezione dei BOT per i quali si considera il valore nominale; i rimborsi sono valutati al valore nominale, con l'eccezione dei Commercial paper e dei CTZ per i quali si considera il valore capitale. Per i titoli denominati in una valuta diversa da quella nazionale la conversione è effettuata al tasso di cambio vigente alla data di emissione o rimborso. Si tiene altresì conto delle operazioni di swap. La serie comprende, inoltre, i titoli emessi per il rimborso di debiti pregressi, quelli emessi dalle ex aziende autonome il cui onere di rimborso sia a carico dello Stato, quelli emessi nel dicembre 1993 per l'istituzione del Conto disponibilità del Tesoro presso la Banca d'Italia ai sensi della L. 26/11/93, n. 483, e quelli emessi nel mese di novembre 1994 in conversione del Conto transitorio ai sensi del DM 15/11/94 (76.206 miliardi di lire); questi ultimi, inizialmente presenti nel portafoglio della Banca d'Italia, sono stati oggetto di un'operazione di concambio nel dicembre 2002. A seguito della decisione dell'Eurostat del 23 maggio 2005 la serie include anche i ti-

toli emessi da Infrastrutture spa per il finanziamento degli investimenti per l'alta velocità ferroviaria. (SEC95: Settore S1311, Strumento F33)

S173815M - AMMINISTRAZIONI LOCALI: EMISSIONI NETTE DI TITOLI

Emissioni nette di titoli effettuate dalle Amministrazioni locali e non sottoscritte da enti appartenenti alle Amministrazioni pubbliche. Le emissioni lorde sono valutate al "netto ricavo" e i rimborsi al valore nominale. Per i titoli denominati in una valuta diversa da quella nazionale la conversione è effettuata al tasso di cambio vigente alla data di emissione o rimborso. Si tiene altresì conto delle operazioni di swap. (SEC95: Settore S1313, Strumento F33)

S344502M - AMMINISTRAZIONI PUBBLICHE: FABBISOGNO LORDO FINANZIATO ALL'ESTERO

La variazione delle passività finanziate all'estero (emissioni nette su piazze estere ed erogazioni nette di prestiti da istituzioni non residenti). La serie include le passività connesse con i prestiti in favore di Stati Membri dell'UEM erogati attraverso l'European Financial Stability Facility.

S794710M - AMMINISTRAZIONI CENTRALI: FINANZIAMENTO DEL FABBISOGNO LORDO

Il saldo tra la variazione delle passività delle Amministrazioni centrali, a esclusione di quelle che costituiscono attività di enti appartenenti alle Amministrazioni pubbliche, e quella dei depositi presso la Banca d'Italia. Alla formazione del fabbisogno delle Amministrazioni centrali concorrono i trasferimenti statali agli altri enti delle Amministrazioni pubbliche. La serie include le passività connesse con i prestiti in favore di Stati Membri dell'UEM erogati attraverso l'European Financial Stability Facility.

S855825M - AMMINISTRAZIONI LOCALI: FINANZIAMENTO DEL FABBISOGNO AGGIUNTIVO

La variazione delle passività delle Amministrazioni locali, a esclusione di quelle che costituiscono attività di enti appartenenti alle Amministrazioni pubbliche. Essa riflette unicamente necessità di finanziamento aggiuntive rispetto a quelle coperte dai trasferimenti statali.

S873945M - ENTI DI PREVIDENZA E ASSISTENZA: FINANZIAMENTO DEL FABBISOGNO AGGIUNTIVO

La variazione delle passività degli Enti di previdenza, a esclusione di quelle che costituiscono attività di enti appartenenti alle Amministrazioni pubbliche. Essa riflette unica-

mente necessità di finanziamento aggiuntive rispetto a quelle coperte dai trasferimenti statali.

TCCE0175 - DEBITO DELLE AMMINISTRAZIONI PUBBLICHE: ANALISI PER STRUMENTI

S050580M - AMMINISTRAZIONI PUBBLICHE: DEBITO LORDO CON SCADENZA INIZIALE MAGGIORE DI UN ANNO

La somma delle passività finanziarie con scadenza superiore a un anno delle Amministrazioni pubbliche, a esclusione di quelle che costituiscono attività di enti appartenenti alle Amministrazioni pubbliche. L'aggregato è calcolato in coerenza con i criteri metodologici definiti nel Regolamento del Consiglio delle Comunità Europee n. 479/2009. (SEC95: Settore S13, Strumenti F2, F33, F4)

S319464M - AMMINISTRAZIONI PUBBLICHE: DEBITO LORDO

La somma delle passività finanziarie delle Amministrazioni pubbliche, a esclusione di quelle che costituiscono attività di enti appartenenti allo stesso settore. L'aggregato è calcolato in coerenza con i criteri metodologici definiti nel Regolamento del Consiglio delle Comunità Europee n. 479/2009. (SEC95: Settore S13, Strumenti F2, F33, F4).

S352384M - AMMINISTRAZIONI PUBBLICHE: PRESTITI DI BANCHE E FONDI MONETARI

Prestiti in favore delle Amministrazioni pubbliche erogati da Istituzioni finanziarie monetarie residenti, e dalla Banca europea per gli investimenti e, a partire dal settembre 2006, dalla Cassa depositi e prestiti spa. Per i prestiti denominati in valuta diversa da quella nazionale la conversione è effettuata al tasso di cambio di fine periodo. A seguito della decisione dell'Eurostat del 23 maggio 2005 la serie include anche i prestiti erogati da Infrastrutture spa per il finanziamento degli investimenti per l'alta velocità ferroviaria. Al netto della quota parte dei prestiti di scopo della Cassa depositi e prestiti spa non ancora erogata e presente nei depositi nelle segnalazioni di vigilanza. (SEC95: Settore S13, Strumento F4).

S432714M - ALTRI STRUMENTI A TASSO VARIABILE CON SCADENZA INIZIALE MAGGIORE DI 1 ANNO

La somma delle passività finanziarie a tasso variabile delle Amministrazioni pubbliche, a esclusione di quelle che costituiscono attività di enti appartenenti alle Amministrazioni pubbliche, con scadenza superiore a un anno. L'aggregato è calcolato in coerenza con i criteri metodologici definiti

nel Regolamento del Consiglio delle Comunità Europee n. 479/2009. (SEC95: Settore S13, Strumenti F33, F4)

S441461M - AMMINISTRAZIONI CENTRALI: PASSIVITA' CONNESSE CON I PRESTITI A MEDIO E LUNGO TERMINE EROGATI DALL'EUROPEAN FINANCIAL STABILITY FACILITY(EFSF)

Passività connesse con i prestiti in favore di Stati Membri dell'UEM erogati attraverso l'European Financial Stability Facility. (SEC95: Settore S13, Strumento F4)

S571730M - AMMINISTRAZIONI PUBBLICHE: TITOLI A BREVE TERMINE

Titoli con scadenza iniziale pari o inferiore a un anno emessi dalle Amministrazioni pubbliche e non sottoscritti da enti appartenenti allo stesso settore. I titoli sono valutati al valore nominale. Per i titoli denominati in una valuta diversa da quella nazionale la conversione è effettuata al tasso di cambio di fine periodo. Si tiene altresì conto delle operazioni di swap. (SEC95: Settore S13, Strumento F331)

S592437M - AMMINISTRAZIONI PUBBLICHE: RACCOLTA POSTALE

A partire dal dicembre 2003, a seguito dell'uscita della Cassa depositi e prestiti dal settore delle Amministrazioni pubbliche, la raccolta postale include solo la quota di pertinenza del Ministero dell'Economia e delle finanze. Essa comprende buoni postali, ordinari e a termine, e conti correnti postali.

S605216M - AMMINISTRAZIONI PUBBLICHE: TITOLI A MEDIO E A LUNGO TERMINE

Titoli con scadenza iniziale superiore a un anno emessi dalle Amministrazioni pubbliche e non sottoscritti da enti appartenenti allo stesso settore. I titoli sono valutati al valore nominale. Per i titoli denominati in una valuta diversa da quella nazionale la conversione è effettuata al tasso di cambio di fine periodo. Si tiene altresì conto delle operazioni di swap. La serie comprende i titoli emessi per il rimborso di debiti pregressi, quelli emessi dalle ex aziende autonome il cui onere di rimborso sia a carico dello Stato, quelli emessi nel dicembre 1993 per l'istituzione del Conto disponibilità del Tesoro presso la Banca d'Italia ai sensi della L. 26/11/93, n. 483 e quelli emessi nel mese di novembre 1994 in conversione del Conto transitorio ai sensi del DM 15/11/94 (76.206 miliardi di lire); questi ultimi, inizialmente presenti nel portafoglio della Banca d'Italia, sono stati oggetto di un'operazione di concambio nel dicembre 2002. A seguito della decisione dell'Eurostat del 23 maggio 2005 la serie include

anche i titoli emessi da Infrastrutture spa per il finanziamento degli investimenti per l'alta velocità ferroviaria. (SEC95: Settore S13, Strumento F332)

S944476M - AMMINISTRAZIONI CENTRALI: CIRCOLAZIONE DI STATO E DEPOSITI PASSIVI IN VALUTA NAZIONALE

La raccolta postale, le monete in circolazione e i depositi in Tesoreria di soggetti non appartenenti al settore delle Amministrazioni pubbliche. A partire dal dicembre 2003, a seguito dell'uscita della Cassa depositi e prestiti dal settore delle Amministrazioni pubbliche, la raccolta postale include solo la quota di pertinenza del Ministero dell'Economia e delle finanze. Essa comprende buoni postali, ordinari e a termine, e conti correnti postali. A seguito della decisione dell'Eurostat del 23 maggio 2005 la serie include anche i versamenti anticipati effettuati dai concessionari d'imposta (DL 10/12/03, n. 341 convertito con la L. 9/2/04, n. 31 e DL 29/11/04, n. 282 convertito con la L. 27/12/04, n. 307). (SEC95: Settore S13, Strumento F2)

S989347M - AMMINISTRAZIONI PUBBLICHE: ALTRE PASSIVITA'

Le passività verso la Banca d'Italia e i proventi delle operazioni di cartolarizzazione per la parte considerata come prestito secondo i criteri indicati dall'Eurostat. A partire dal dicembre 2003, a seguito dell'uscita della Cassa depositi e prestiti dal settore delle Amministrazioni pubbliche, la serie comprende, fino all'agosto 2006, anche i prestiti erogati dalla Cassa depositi e prestiti spa in favore delle Amministrazioni pubbliche al netto della quota parte dei prestiti di scopo non ancora erogata e presente nei depositi nelle segnalazioni di vigilanza. La serie include le passività connesse con i prestiti in favore di Stati Membri dell'UEM erogati attraverso l'European Financial Stability Facility e dal dicembre 1997 le cessioni pro soluto a favore di intermediari finanziari non bancari in attuazione della decisione dell'Eurostat del 31 luglio 2012. (SEC95: Settore S13, Strumento F4).

TCCE0200 - DEBITO DELLE AMMINISTRAZIONI PUBBLICHE: ANALISI PER SETTORI DETENTORI

S177952M - AMMINISTRAZIONI PUBBLICHE: DEBITO LORDO DETENUTO DA BANCA D'ITALIA

La quota delle passività finanziarie delle Amministrazioni pubbliche detenuta dalla Banca d'Italia. L'aggregato è calcolato in coerenza con i criteri metodologici definiti nel Regolamento del Consiglio delle Comunità Europee n. 479/2009. (SEC95: Settore S121, Strumenti F2, F33)

S188615M - AMMINISTRAZIONI PUBBLICHE: TITOLI DETENUTI DALLA BANCA D'ITALIA

La quota dei titoli emessi dalle Amministrazioni pubbliche detenuta dalla Banca d'Italia. La serie include i titoli acquistati dalla Banca d'Italia nell'ambito del Securities market Programme. (SEC95: Settore S121, Strumento F33)

S240301M - AMMINISTRAZIONI PUBBLICHE: DEBITO LORDO DETENUTO DA ALTRE ISTITUZIONI FINANZIARIE MONETARIE

La quota delle passività finanziarie delle Amministrazioni pubbliche detenuta da altre Istituzioni finanziarie monetarie. L'aggregato è calcolato in coerenza con i criteri metodologici definiti nel Regolamento del Consiglio delle Comunità Europee n. 479/2009. (SEC95: Settore S122, Strumenti F33, F4).

S299179M - AMMINISTRAZIONI PUBBLICHE: TITOLI DETENUTI DA ALTRE ISTITUZIONI FINANZIARIE MONETARIE

La quota dei titoli emessi dalle Amministrazioni pubbliche detenuta da altre Istituzioni finanziarie monetarie. (SEC95: Settore S122, Strumento F33)

S319464M - AMMINISTRAZIONI PUBBLICHE: DEBITO LORDO

La somma delle passività finanziarie delle Amministrazioni pubbliche, a esclusione di quelle che costituiscono attività di enti appartenenti allo stesso settore. L'aggregato è calcolato in coerenza con i criteri metodologici definiti nel Regolamento del Consiglio delle Comunità Europee n. 479/2009. (SEC95: Settore S13, Strumenti F2, F33, F4).

S382950M - AMMINISTRAZIONI PUBBLICHE: DEBITO LORDO DETENUTO DA ALTRE ISTITUZIONI FINANZIARIE

La quota delle passività finanziarie delle Amministrazioni pubbliche detenuta da altre istituzioni finanziarie. L'aggregato è calcolato in coerenza con i criteri metodologici definiti nel Regolamento del Consiglio delle Comunità Europee n. 479/2009. (SEC95: Settori S123, S124, S125, Strumenti F33, F4).

S439258M - AMMINISTRAZIONI PUBBLICHE: TITOLI DETENUTI DA ALTRE ISTITUZIONI FINANZIARIE

La quota dei titoli emessi dalle Amministrazioni pubbliche detenuta da altre istituzioni finanziarie. (SEC95: Settori S123, S124, S125, Strumento F33)

S501942M - AMMINISTRAZIONI PUBBLICHE: DEBITO LORDO DETENUTO DA ALTRI RESIDENTI

La quota delle passività finanziarie delle Amministrazioni pubbliche detenuta da altri residenti non appartenenti allo stesso settore. L'aggregato è calcolato come residuo e in coerenza con i criteri metodologici definiti nel Regolamento del Consiglio delle Comunità Europee n. 479/2009. (SEC95: Settori S11, S14, S15, Strumenti F2, F33, F4).

S533285M - AMMINISTRAZIONI PUBBLICHE: TITOLI DETENUTI DA ALTRI RESIDENTI

La quota dei titoli emessi dalle Amministrazioni pubbliche detenuta da altri residenti non appartenenti allo stesso settore. L'aggregato è calcolato come residuo. (SEC95: Settori S11, S14, S15, Strumento F33)

S569014M - AMMINISTRAZIONI PUBBLICHE: DEBITO LORDO DETENUTO DA NON RESIDENTI

La quota delle passività finanziarie delle Amministrazioni pubbliche detenute da soggetti non residenti. L'aggregato è in parte stimato sulla base di informazioni contenute nelle segnalazioni per la bilancia dei pagamenti; esso include le passività connesse con i prestiti in favore di Stati Membri dell'UEM erogati dall'European Financial Stability Facility. Dal dicembre 2008 i dati sono rilevati titolo per titolo direttamente al valore nominale ed includono anche i titoli acquisiti dall'Eurosistema, con l'eccezione della Banca d'Italia, nell'ambito del Securities Markets Programme. L'aggregato è calcolato in coerenza con i criteri metodologici definiti nel Regolamento del Consiglio delle Comunità Europee n. 479/2009. SEC95: Settore S2, Strumenti F33, F4).

S586188M - AMMINISTRAZIONI PUBBLICHE: TITOLI DETENUTI DA NON RESIDENTI

La quota dei titoli emessi dalle Amministrazioni pubbliche detenuta da soggetti non residenti. L'aggregato è in parte stimato sulla base di informazioni contenute nelle segnalazioni per la bilancia dei pagamenti. Dal dicembre 2008 i dati sono rilevati titolo per titolo, direttamente al valore nominale ed includono anche i titoli acquisiti dall'Eurosistema, con l'eccezione della Banca d'Italia, nell'ambito del Securities Markets Programme. (SEC95: Settore S2, Strumento F33).

TCCE0225 - DEBITO DELLE AMMINISTRAZIONI PUBBLICHE: ANALISI PER SOTTOSETTORI

S079329M - AMMINISTRAZIONI CENTRALI: DEBITO LORDO NON CONSOLIDATO

La somma delle passività finanziarie delle Amministrazioni centrali (a esclusione di quelle detenute dallo stesso sottosettore), comprese quelle che costituiscono attività di enti appartenenti agli altri sottosettori delle Amministrazioni pubbliche. L'aggregato è calcolato in coerenza con i criteri metodologici definiti nel Regolamento del Consiglio delle Comunità Europee n. 479/2009. (SEC95: Settore S1311, Strumenti F2, F33, F4)

S102740M - AMMINISTRAZIONI CENTRALI: ELEMENTI DI CONSOLIDAMENTO

Le passività finanziarie delle Amministrazioni centrali che costituiscono attività di enti appartenenti agli altri sottosettori delle Amministrazioni pubbliche. L'aggregato è calcolato in coerenza con i criteri metodologici definiti nel Regolamento del Consiglio delle Comunità Europee n. 479/2009.

S139396M - AMMINISTRAZIONI LOCALI: DEBITO LORDO NON CONSOLIDATO

La somma delle passività finanziarie delle Amministrazioni locali (a esclusione di quelle detenute dallo stesso sottosettore), comprese quelle che costituiscono attività di enti appartenenti agli altri sottosettori delle Amministrazioni pubbliche. L'aggregato è calcolato in coerenza con i criteri metodologici definiti nel Regolamento del Consiglio delle Comunità Europee n. 479/2009. (SEC95: Settore S1313, Strumenti F33, F4)

S148651M - AMMINISTRAZIONI LOCALI: ELEMENTI DI CONSOLIDAMENTO

Le passività finanziarie delle Amministrazioni locali che costituiscono attività di enti appartenenti agli altri sottosettori delle Amministrazioni pubbliche. L'aggregato è calcolato in coerenza con i criteri metodologici definiti nel Regolamento del Consiglio delle Comunità Europee n. 479/2009.

S159481M - ENTI DI PREVIDENZA E ASSISTENZA: DEBITO LORDO NON CONSOLIDATO

La somma delle passività finanziarie degli Enti di previdenza (a esclusione di quelle detenute dallo stesso sottosettore), comprese quelle che costituiscono attività di enti appartenenti agli altri sottosettori delle Amministrazioni pubbliche. L'aggregato è calcolato in coerenza con i criteri

metodologici definiti nel Regolamento del Consiglio delle Comunità Europee n. 479/2009. (SEC95: Settore S1314, Strumento F4)

S167668M - ENTI DI PREVIDENZA E ASSISTENZA: ELEMENTI DI CONSOLIDAMENTO

Le passività finanziarie degli Enti di previdenza che costituiscono attività di enti appartenenti agli altri sottosettori delle Amministrazioni pubbliche. L'aggregato è calcolato in coerenza con i criteri metodologici definiti nel Regolamento del Consiglio delle Comunità Europee n. 479/2009.

S288236M - AMMINISTRAZIONI CENTRALI: PRESTITI DI BANCHE E FONDI MONETARI

Prestiti erogati da Istituzioni finanziarie monetarie residenti, dalla Banca europea per gli investimenti e, a partire dal settembre 2006, dalla Cassa depositi e prestiti spa, il cui rimborso sia a carico delle Amministrazioni centrali. Per i prestiti denominati in valuta diversa da quella nazionale la conversione è effettuata al tasso di cambio di fine periodo. A seguito della decisione dell'Eurostat del 23 maggio 2005 la serie include anche i prestiti erogati da Infrastrutture spa per il finanziamento degli investimenti per l'alta velocità ferroviaria. Al netto della quota parte dei prestiti di scopo della Cassa depositi e prestiti spa non ancora erogata e presente nei depositi nelle segnalazioni di vigilanza. (SEC95: Settore 1311, Strumento F4).

S308890M - AMMINISTRAZIONI LOCALI: PRESTITI DI BANCHE E FONDI MONETARI

Prestiti erogati da Istituzioni finanziarie monetarie residenti, dalla Banca europea per gli investimenti e, a partire dal settembre 2006, dalla Cassa depositi e prestiti spa, il cui rimborso sia a carico delle Amministrazioni locali. Per i prestiti denominati in valuta diversa da quella nazionale la conversione è effettuata al tasso di cambio di fine periodo. Al netto della quota parte dei prestiti di scopo della Cassa depositi e prestiti spa non ancora erogata e presente nei depositi nelle segnalazioni di vigilanza. (SEC95: Settore 1313, Strumento F4).

S319464M - AMMINISTRAZIONI PUBBLICHE: DEBITO LORDO

La somma delle passività finanziarie delle Amministrazioni pubbliche, a esclusione di quelle che costituiscono attività di enti appartenenti allo stesso settore. L'aggregato è calcolato in coerenza con i criteri metodologici definiti nel Regolamento del Consiglio delle Comunità Europee n. 479/2009. (SEC95: Settore S13, Strumenti F2, F33, F4).

S493639M - ENTI DI PREVIDENZA E ASSISTENZA: DEBITO LORDO

La somma delle passività finanziarie degli Enti di previdenza, a esclusione di quelle che costituiscono attività di enti appartenenti alle Amministrazioni pubbliche. L'aggregato è calcolato in coerenza con i criteri metodologici definiti nel Regolamento del Consiglio delle Comunità Europee n. 479/2009. (SEC95: Settore S1314, Strumento F4).

S554881M - AMMINISTRAZIONI CENTRALI: TITOLI

Titoli emessi dalle Amministrazioni centrali e non sottoscritti da enti appartenenti alle Amministrazioni pubbliche. I titoli sono valutati al valore nominale. Per i titoli denominati in una valuta diversa da quella nazionale la conversione è effettuata al tasso di cambio di fine periodo. Si tiene altresì conto delle operazioni di swap. La serie comprende i titoli emessi per il rimborso di debiti pregressi, quelli emessi dalle ex aziende autonome il cui onere di rimborso sia a carico dello Stato, quelli emessi nel dicembre 1993 per l'istituzione del Conto disponibilità del Tesoro presso la Banca d'Italia ai sensi della L. 26/11/93, n. 483 e quelli emessi nel mese di novembre 1994 in conversione del Conto transitorio ai sensi del DM 15/11/94 (76.206 miliardi di lire); questi ultimi, inizialmente presenti nel portafoglio della Banca d'Italia, sono stati oggetto di un'operazione di concambio nel dicembre 2002. A seguito della decisione dell'Eurostat del 23 maggio 2005 la serie include anche i titoli emessi da Infrastrutture spa per il finanziamento degli investimenti per l'alta velocità ferroviaria. (SEC95: Settore S13, Strumento F332)

S595969M - AMMINISTRAZIONI LOCALI: TITOLI

Titoli emessi dalle Amministrazioni locali e non sottoscritti da enti appartenenti alle Amministrazioni pubbliche. I titoli sono valutati al valore nominale. Per i titoli denominati in una valuta diversa da quella nazionale la conversione è effettuata al tasso di cambio di fine periodo. Si tiene altresì conto delle operazioni di swap. (SEC95: Settore S1313, Strumento F33)

S630911M - AMMINISTRAZIONI CENTRALI: DEBITO LORDO

La somma delle passività finanziarie delle Amministrazioni centrali, a esclusione di quelle che costituiscono attività di enti appartenenti alle Amministrazioni pubbliche. L'aggregato è calcolato in coerenza con i criteri metodologici definiti nel Regolamento del Consiglio delle Comunità Europee n. 479/2009. (SEC95: Settore S1311, Strumenti F2, F33, F4).

S653442M - AMMINISTRAZIONI LOCALI: DEBITO LORDO

La somma delle passività finanziarie delle Amministrazioni locali, a esclusione di quelle che costituiscono attività di enti appartenenti alle Amministrazioni pubbliche. L'aggregato è calcolato in coerenza con i criteri metodologici definiti nel Regolamento del Consiglio delle Comunità Europee n. 479/2009. (SEC95: Settore S1313, Strumenti F33, F4).

TCCE0250 - DEBITO DELLE AMMINISTRAZIONI LOCALI: ANALISI PER COMPARTI E STRUMENTI**S222859M - PROVINCE: TITOLI**

Titoli emessi dalle Province e dalle Aree metropolitane e non sottoscritti da enti appartenenti alle Amministrazioni pubbliche. I titoli sono valutati al valore nominale. Per i titoli denominati in una valuta diversa da quella nazionale la conversione è effettuata in base al tasso di cambio di fine periodo. Si tiene altresì conto delle operazioni di swap.

S254411M - PROVINCE: PRESTITI DI BANCHE E FONDI MONETARI E CDP SPA

Prestiti erogati da Istituzioni finanziarie monetarie residenti, dalla Cassa depositi e prestiti spa e dalla Banca europea per gli investimenti il cui rimborso sia a carico delle Province e delle Aree metropolitane. Per i prestiti denominati in valuta diversa da quella nazionale la conversione è effettuata al tasso di cambio di fine periodo. Al netto della quota parte dei prestiti di scopo della Cassa depositi e prestiti spa non ancora erogata e presente nei depositi nelle segnalazioni di vigilanza.

S274087M - COMUNI: DEBITO LORDO

La somma delle passività finanziarie dei Comuni e delle Unioni di comuni a esclusione di quelle che costituiscono attività di enti appartenenti alle Amministrazioni pubbliche. L'aggregato è calcolato in coerenza con i criteri metodologici definiti nel Regolamento del Consiglio delle Comunità Europee n. 479/2009.

S291319M - COMUNI: TITOLI

Titoli emessi dai Comuni e dalle Unioni di comuni e non sottoscritti da enti appartenenti alle Amministrazioni pubbliche. I titoli sono valutati al valore nominale. Per i titoli denominati in una valuta diversa da quella nazionale la conversione è effettuata in base al tasso di cambio di fine periodo. Si tiene altresì conto delle operazioni di swap.

S303852M - COMUNI: PRESTITI DI BANCHE E FONDI MONETARI E CDP SPA

Prestiti erogati da Istituzioni finanziarie monetarie residenti, dalla Cassa depositi e prestiti spa e dalla Banca europea per gli investimenti il cui rimborso sia a carico dei Comuni e delle Unioni di comuni. Per i prestiti denominati in valuta diversa da quella nazionale la conversione è effettuata al tasso di cambio di fine periodo. Al netto della quota parte dei prestiti di scopo della Cassa depositi e prestiti spa non ancora erogata e presente nei depositi nelle segnalazioni di vigilanza.

S599075M - REGIONI E PROVINCE AUTONOME: DEBITO LORDO

La somma delle passività finanziarie delle Regioni, a esclusione di quelle che costituiscono attività di enti appartenenti alle Amministrazioni pubbliche. L'aggregato è calcolato in coerenza con i criteri metodologici definiti nel Regolamento del Consiglio delle Comunità Europee n.479/2009. La serie include anche le passività relative alle operazioni di cartolarizzazione di crediti nei confronti di enti del settore sanitario.

S612101M - REGIONI E PROVINCE AUTONOME: TITOLI

Titoli emessi dalle Regioni e non sottoscritti da enti appartenenti alle Amministrazioni pubbliche. I titoli sono valutati al valore nominale. Per i titoli denominati in una valuta diversa da quella nazionale la conversione è effettuata in base al tasso di cambio di fine periodo. Si tiene altresì conto delle operazioni di swap.

S645440M - REGIONI E PROVINCE AUTONOME: PRESTITI DI BANCHE E FONDI MONETARI E CDP SPA

Prestiti erogati da Istituzioni finanziarie monetarie residenti, dalla Cassa depositi e prestiti spa e dalla Banca europea per gli investimenti il cui rimborso sia a carico delle Regioni. Per i prestiti denominati in valuta diversa da quella nazionale la conversione è effettuata al tasso di cambio di fine periodo. Al netto della quota parte dei prestiti di scopo della Cassa depositi e prestiti spa non ancora erogata e presente nei depositi nelle segnalazioni di vigilanza.

S653442M - AMMINISTRAZIONI LOCALI: DEBITO LORDO

La somma delle passività finanziarie delle Amministrazioni locali, a esclusione di quelle che costituiscono attività di enti appartenenti alle Amministrazioni pubbliche. L'aggregato è calcolato in coerenza con i criteri metodologici definiti

nel Regolamento del Consiglio delle Comunità Europee n. 479/2009. (SEC95: Settore S1313, Strumenti F33, F4).

S737731M - ALTRI ENTI LOCALI: DEBITO LORDO

La somma delle passività finanziarie di altri enti delle Amministrazioni locali, a esclusione di quelle che costituiscono attività di enti appartenenti alle Amministrazioni pubbliche. L'aggregato è calcolato in coerenza con i criteri metodologici definiti nel Regolamento del Consiglio delle Comunità Europee n. 479/2009.

S893669M - PROVINCE: DEBITO LORDO

La somma delle passività finanziarie delle Province e delle Aree metropolitane a esclusione di quelle che costituiscono attività di enti appartenenti alle Amministrazioni pubbliche. L'aggregato è calcolato in coerenza con i criteri metodologici definiti nel Regolamento del Consiglio delle Comunità Europee n. 479/2009.

TCCE0275 - DEBITO DELLE AMMINISTRAZIONI LOCALI: ANALISI PER AREE GEOGRAFICHE**S653442M - AMMINISTRAZIONI LOCALI: DEBITO LORDO**

La somma delle passività finanziarie delle Amministrazioni locali, a esclusione di quelle che costituiscono attività di enti appartenenti alle Amministrazioni pubbliche. L'aggregato è calcolato in coerenza con i criteri metodologici definiti nel Regolamento del Consiglio delle Comunità Europee n. 479/2009. (SEC95: Settore S1313, Strumenti F33, F4).

S775460M - AMMINISTRAZIONI LOCALI: (NORD-OVEST): DEBITO LORDO

La somma delle passività finanziarie delle Amministrazioni locali residenti nel Nord ovest, a esclusione di quelle che costituiscono attività di enti appartenenti alle Amministrazioni pubbliche. L'aggregato è calcolato in coerenza con i criteri metodologici definiti nel Regolamento del Consiglio delle Comunità Europee n. 479/2009.

S785031M - AMMINISTRAZIONI LOCALI: (NORD-EST): DEBITO LORDO

La somma delle passività finanziarie delle Amministrazioni locali residenti nel Nord est, a esclusione di quelle che costituiscono attività di enti appartenenti alle Amministrazioni pubbliche. L'aggregato è calcolato in coerenza con i criteri metodologici definiti nel Regolamento del Consiglio delle Comunità Europee n. 479/2009.

S791946M - AMMINISTRAZIONI LOCALI: (CENTRO): DEBITO LORDO

La somma delle passività finanziarie delle Amministrazioni locali residenti nel Centro, a esclusione di quelle che costituiscono attività di enti appartenenti alle Amministrazioni pubbliche. L'aggregato è calcolato in coerenza con i criteri metodologici definiti nel Regolamento del Consiglio delle Comunità Europee n. 479/2009.

S800808M - AMMINISTRAZIONI LOCALI: (SUD): DEBITO LORDO

La somma delle passività finanziarie delle Amministrazioni locali residenti nel Sud, a esclusione di quelle che costituiscono attività di enti appartenenti alle Amministrazioni pubbliche. L'aggregato è calcolato in coerenza con i criteri metodologici definiti nel Regolamento del Consiglio delle Comunità Europee n. 479/2009.

S837146M - AMMINISTRAZIONI LOCALI: (ISOLE): DEBITO LORDO

La somma delle passività finanziarie delle Amministrazioni locali residenti nelle Isole, a esclusione di quelle che costituiscono attività di enti appartenenti alle Amministrazioni pubbliche. L'aggregato è calcolato in coerenza con i criteri metodologici definiti nel Regolamento del Consiglio delle Comunità Europee n. 479/2009.

TCCE0300 - DEBITO E DEPOSITI ATTIVI DELLE AMMINISTRAZIONI PUBBLICHE**S202988M - AMMINISTRAZIONI PUBBLICHE: DEPOSITI PRESSO LA BANCA D'ITALIA**

Include il Conto disponibilità del Tesoro per i servizi di tesoreria (L. 26/11/93, n. 483 e DM 19/9/05), il Fondo per l'ammortamento di titoli di Stato (L. 27/10/93, n. 432, modificata dal DL 8/7/94, n. 436, più volte reiterato e convertito con la L. 6/3/96, n. 110) e altri depositi vincolati a scadenza predeterminata.

S271668M - AMMINISTRAZIONI CENTRALI: PARTECIPAZIONI AL CAPITALE DELL'EUROPEAN STABILITY MECHANISM (ESM)

Quota di partecipazione al capitale dell'European Stability Mechanism (ESM). L'ESM dispone di un capitale pari a 700 miliardi, di cui 80 miliardi sotto forma di capitale versato dagli Stati Membri entro il primo semestre del 2014; la parte rimanente è costituita da capitale richiamabile.

S319464M - AMMINISTRAZIONI PUBBLICHE: DEBITO LORDO

La somma delle passività finanziarie delle Amministrazioni pubbliche, a esclusione di quelle che costituiscono attività di enti appartenenti allo stesso settore. L'aggregato è calcolato in coerenza con i criteri metodologici definiti nel Regolamento del Consiglio delle Comunità Europee n. 479/2009. (SEC95: Settore S13, Strumenti F2, F33, F4).

S329544M - AMMINISTRAZIONI PUBBLICHE: DEPOSITI PRESSO LA BANCA D'ITALIA E IMPIEGHI DELLA LIQUIDITA'

Include il Conto disponibilità del Tesoro per i servizi di tesoreria (L. 26/11/93, n. 483 e DM 19/9/05), il Fondo per l'ammortamento di titoli di Stato (L. 27/10/93, n. 432, modificata dal DL 8/7/94, n. 436, più volte reiterato e convertito con la L. 6/3/96, n. 110), altri depositi vincolati a scadenza predeterminata, le operazioni OPTES riguardanti impieghi della liquidità del Tesoro presso il sistema bancario (Decreto del Ministro dell'Economia e delle Finanze n.25391 del 25 ottobre 2011) e, sino al novembre 1994, il Conto corrente per il servizio di tesoreria provinciale e il Conto transitorio (L. 26/11/93, n. 483).

S371683M - CONTO DISPONIBILITA' DEL TESORO

Il Conto disponibilità del Tesoro per i servizi di tesoreria (L. 26/11/93, n. 483).

S399281M - FONDO PER L'AMMORTAMENTO DEL DEBITO PUBBLICO

Il Fondo per l'ammortamento di titoli di Stato (L. 27/10/93, n. 432, modificata dal DL 8/7/94, n. 436, più volte reiterato e convertito con la L. 6/3/96, n. 110).

S411680M - AMMINISTRAZIONI PUBBLICHE: ALTRI DEPOSITI PRESSO LA BANCA D'ITALIA

Altri depositi vincolati a scadenza predeterminata. Include principalmente il conto corrente intestato al Dipartimento del Tesoro istituito in base alla convenzione tra la Banca d'Italia e le controparti ammesse a partecipare alle operazioni per conto del Tesoro (OPTES) (Decreto del Ministro dell'Economia e delle Finanze n. 25391 del 25 ottobre 2011).

S418613M - AMMINISTRAZIONI PUBBLICHE - IMPIEGHI DELLA LIQUIDITA'

Gli importi derivanti dalle operazioni OPTES riguardanti impieghi di liquidità del Tesoro presso il sistema bancario e conseguenti all'avvio del nuovo sistema di gestione della disponibilità del Tesoro presso la Banca d'Italia (Decreto del

Ministro dell'Economia e delle Finanze n. 25391 del 25 ottobre 2011). Le operazioni sono svolte attraverso aste o negoziazione bilaterale.

S452657M - AMMINISTRAZIONI CENTRALI: PASSIVITA' CONNESSE CON I PRESTITI A STATI MEMBRI DELL'UEM (BILATERALI O ATTRAVERSO EUROPEAN FINANCIAL STABILITY FACILITY (EFSF))

Passività connesse con i prestiti in favore di Stati Membri dell'UEM erogati sia bilateralmente sia attraverso l'European Financial Stability Facility. (SEC95: Settore S2, Strumento F4)

S687961M - AMMINISTRAZIONI PUBBLICHE: DEBITO AL NETTO DEI DEPOSITI PRESSO LA BANCA D'ITALIA E IMPIEGHI DI LIQUIDITA'

La somma delle passività finanziarie delle Amministrazioni pubbliche, a esclusione di quelle che costituiscono attività di enti appartenenti allo stesso settore, al netto dei depositi delle Amministrazioni pubbliche presso la Banca d'Italia e delle operazioni OPTES riguardanti impieghi della liquidità del Tesoro presso il sistema bancario. L'aggregato è calcolato in coerenza con i criteri metodologici definiti nel Regolamento del Consiglio delle Comunità Europee n. 479/2009.

S752783M - AMMINISTRAZIONI PUBBLICHE: DEPOSITI PRESSO ISTITUZIONI FINANZIARIE MONETARIE RESIDENTI AL NETTO DEGLI IMPIEGHI DELLA LIQUIDITA'

La somma dei depositi delle Amministrazioni pubbliche presso le Istituzioni monetarie finanziarie residenti. Non comprende operazioni OPTES riguardanti impieghi di liquidità del Tesoro presso banche residenti e al netto della quota parte dei prestiti di scopo della Cassa depositi e prestiti spa non ancora erogata e presente nei depositi nelle segnalazioni di vigilanza.

TCCE0325 - DEBITO DELLE AMMINISTRAZIONI PUBBLICHE: ANALISI PER VITA RESIDUA

S319464M - AMMINISTRAZIONI PUBBLICHE: DEBITO LORDO

La somma delle passività finanziarie delle Amministrazioni pubbliche, a esclusione di quelle che costituiscono attività di enti appartenenti allo stesso settore. L'aggregato è calcolato in coerenza con i criteri metodologici definiti nel Regolamento del Consiglio delle Comunità Europee n. 479/2009. (SEC95: Settore S13, Strumenti F2, F33, F4).

S381602M - AMMINISTRAZIONI PUBBLICHE: DEBITO LORDO CON VITA RESIDUA TRA 1 E 5 ANNI

La somma delle passività finanziarie delle Amministrazioni pubbliche, a esclusione di quelle che costituiscono attività di enti appartenenti alle Amministrazioni pubbliche, con vita residua tra uno e cinque anni. Fino al novembre 2008 la vita residua dei prestiti è stimata sulla base di quella dei titoli; fino all'agosto 2010 la vita residua dei prestiti erogati dalla Cassa depositi e prestiti è stimata sulla base di quella dei prestiti di Istituzioni finanziarie monetarie. L'aggregato è calcolato in coerenza con i criteri metodologici definiti nel Regolamento del Consiglio delle Comunità Europee n. 479/2009. (SEC95: Settore S13, Strumenti F2, F33, F4)

S388595M - AMMINISTRAZIONI PUBBLICHE: STRUMENTI A TASSO VARIABILE CON VITA RESIDUA TRA 1 E 5 ANNI

La somma delle passività finanziarie a tasso variabile delle Amministrazioni pubbliche, a esclusione di quelle che costituiscono attività di enti appartenenti alle Amministrazioni pubbliche, con vita residua tra uno e cinque anni. Fino al novembre 2008 la vita residua dei prestiti è stimata sulla base di quella dei titoli; fino all'agosto 2010 la vita residua dei prestiti erogati dalla Cassa depositi e prestiti è stimata sulla base di quella dei prestiti di Istituzioni finanziarie monetarie. L'aggregato è calcolato in coerenza con i criteri metodologici definiti nel Regolamento del Consiglio delle Comunità Europee n. 479/2009. (SEC95: Settore S13, Strumenti F2, F33, F4)

S401566M - DEBITO LORDO CON VITA RESIDUA MAGGIORE DI 5 ANNI

La somma delle passività finanziarie delle Amministrazioni pubbliche, a esclusione di quelle che costituiscono attività di enti appartenenti alle Amministrazioni pubbliche, con vita residua maggiore di cinque anni. Fino al novembre 2008 la vita residua dei prestiti è stimata sulla base di quella dei titoli; fino all'agosto 2010 la vita residua dei prestiti erogati dalla Cassa depositi e prestiti è stimata sulla base di quella dei prestiti di Istituzioni finanziarie monetarie. L'aggregato è calcolato in coerenza con i criteri metodologici definiti nel Regolamento del Consiglio delle Comunità Europee n. 479/2009. (SEC95: Settore S13, Strumenti F2, F33, F4)

S416526M - STRUMENTI A TASSO VARIABILE CON VITA RESIDUA MAGGIORE DI 5 ANNI

La somma delle passività finanziarie a tasso variabile delle Amministrazioni pubbliche, a esclusione di quelle che costituiscono attività di enti appartenenti alle Amministra-

zioni pubbliche, con vita residua maggiore di cinque anni. Fino al novembre 2008 la vita residua dei prestiti è stimata sulla base di quella dei titoli; fino all'agosto 2010 la vita residua dei prestiti erogati dalla Cassa depositi e prestiti è stimata sulla base di quella dei prestiti di Istituzioni finanziarie monetarie. L'aggregato è calcolato in coerenza con i criteri metodologici definiti nel Regolamento del Consiglio delle Comunità Europee n. 479/2009. (SEC95: Settore S13, Strumenti F2, F33, F4)

S426962M - AMMINISTRAZIONI PUBBLICHE: VITA MEDIA RESIDUA DEL DEBITO LORDO

Vita media residua in anni delle passività finanziarie delle Amministrazioni pubbliche a esclusione di quelle che costituiscono attività di enti appartenenti alle Amministrazioni pubbliche. Fino al novembre 2008 la vita media residua dei prestiti è stimata sulla base di quella dei titoli; fino all'agosto 2010 la vita media residua dei prestiti erogati dalla Cassa depositi e prestiti è stimata sulla base di quella dei prestiti di

Istituzioni finanziarie monetarie. L'aggregato è calcolato in coerenza con i criteri metodologici definiti nel Regolamento del Consiglio delle Comunità Europee n. 479/2009. (SEC95: Settore S13, Strumenti F2, F33, F4)

S897714M - AMMINISTRAZIONI PUBBLICHE: DEBITO LORDO CON VITA RESIDUA FINO A 1 ANNO

La somma delle passività finanziarie delle Amministrazioni pubbliche, a esclusione di quelle che costituiscono attività di enti appartenenti alle Amministrazioni pubbliche, con vita residua inferiore a un anno. Fino al novembre del 2008 la vita residua dei prestiti è stimata sulla base di quella dei titoli; fino all'agosto del 2010 la vita residua dei prestiti erogati dalla Cassa depositi e prestiti è stimata sulla base di quella dei prestiti di Istituzioni finanziarie monetarie. L'aggregato è calcolato in coerenza con i criteri metodologici definiti nel Regolamento del Consiglio delle Comunità Europee n. 479/2009. (SEC95: Settore S13, Strumenti F2, F33, F4)

AVVERTENZE

- I. - Le elaborazioni, salvo diversa indicazione, sono eseguite dalla Banca d'Italia.
- II. - Segni convenzionali:
- quando il fenomeno non esiste;
 - quando il fenomeno esiste ma i dati non si conoscono;
 - .. quando i dati non raggiungono la cifra significativa dell'ordine minimo considerato.
- I dati riportati fra parentesi sono provvisori, quelli fra parentesi in corsivo sono stimati.
- III. - Le tavole sono contrassegnate, oltre che da un numero progressivo, da un codice alfanumerico che individua in modo univoco il contenuto della tavola nell'archivio elettronico in cui sono memorizzate le informazioni destinate alla diffusione esterna. Analogo codice identifica le diverse grandezze riportate in ciascuna tavola.
- IV. - Le note metodologiche, riportate nelle ultime pagine del Supplemento, sono contrassegnate da codici elettronici che si riferiscono alle tavole e, nell'ambito di ciascuna di esse, alle singole grandezze economiche. Quando la nota metodologica è relativa a una particolare osservazione, essa segue il codice della variabile associato alla data di riferimento dell'osservazione.

SUPPLEMENTI AL BOLLETTINO STATISTICO

Moneta e banche (mensile)

Mercato finanziario (mensile)

Finanza pubblica, fabbisogno e debito (mensile)

Bilancia dei pagamenti e posizione patrimoniale sull'estero (mensile)

Conti finanziari (trimestrale)

Sistema dei pagamenti (semestrale)

Statistiche di finanza pubblica nei paesi dell'Unione europea (annuale)

Debito delle Amministrazioni locali (annuale)

La ricchezza delle famiglie italiane (annuale)

Indagini campionarie (periodicità variabile)

Note metodologiche (periodicità variabile)

Tutti i supplementi sono disponibili sul sito Internet della Banca d'Italia: www.bancaditalia.it

Eventuali chiarimenti sui dati contenuti in questa pubblicazione possono essere richiesti via e-mail all'indirizzo statistiche@bancaditalia.it

Stampa su carta riciclata

Per la pubblicazione cartacea: autorizzazione del Tribunale di Roma n. 150 del 14 marzo 1991
Per la pubblicazione telematica: autorizzazione del Tribunale di Roma n. 24/2008 del 25 gennaio 2008
- *Direttore Responsabile: dr. DANIELE FRANCO* -